



ЖК-ТЕЛЕВИЗОРЫ

LT1500S, LT1900S

# Руководство по эксплуатации

ПРОЧИТАЙТЕ ВНИМАТЕЛЬНО  
ПЕРЕД ИСПОЛЬЗОВАНИЕМ

Версия 1.0

# СОДЕРЖАНИЕ

---

## ВВЕДЕНИЕ

Инструкция по мерам безопасности .....	1
Особенности .....	2
Комплектация .....	2
Установка .....	3

## РАСПОЛОЖЕНИЕ И ФУНКЦИИ ОРГАНОВ УПРАВЛЕНИЯ

Общий вид панелей управления и индикации .....	4
Общий вид пульта дистанционного управления .....	5
Установка батареек в ПДУ .....	6
Использование ПДУ .....	6

## ПОДКЛЮЧЕНИЕ И НАЧАЛО РАБОТЫ

Расположение и назначение коммутационных интерфейсов .....	7
Включение .....	8
Выбор режима работы .....	8

## РЕЖИМ ТЕЛЕВИЗОРА

Переключение настроенных каналов .....	9
Выбор предустановленных настроек изображения .....	9
Выбор предустановленных настроек звука .....	9
Выбор типа звукового сопровождения .....	9
Настройки в режиме просмотра телепрограмм .....	10
Настройки изображения .....	10
Настройки звука .....	10
Настройка телеканалов .....	10
Системные установки .....	11

## ВОСПРОИЗВЕДЕНИЕ ВНЕШНЕГО ВИДЕОСИГНАЛА

Настройки в режиме просмотра внешнего видеосигнала .....	12
--	----

## РЕЖИМ МОНИТОРА ПЕРСОНАЛЬНОГО КОМПЬЮТЕРА

Настройки изображения .....	13
Настройки звука .....	13
Установки экрана .....	13
Режим работы .....	13

## ПОДКЛЮЧЕНИЕ

Подключение к DVD–плееру .....	14
--------------------------------	----

## ПРОЧЕЕ

Поиск неисправностей .....	15
Критерий оценки качества ЖК–матрицы .....	15
Поддерживаемые режимы для PC .....	16
Технические характеристики .....	17
Сервисное обслуживание .....	18

# ВВЕДЕНИЕ

## Инструкция по мерам безопасности



### Символ Опасности

Напоминание пользователю о высоком напряжении.



### Символ Предупреждения

Напоминание пользователю о проведении всех действий в соответствии с инструкциями.

### ВНИМАНИЕ:

ВО ИЗБЕЖАНИЕ ПОВРЕЖДЕНИЯ, ВОЗГОРАНИЯ УСТРОЙСТВА ИЛИ ПОРАЖЕНИЯ ЭЛЕКТРИЧЕСКИМ ТОКОМ НЕ ДОПУСКАЙТЕ ПОПАДАНИЯ УСТРОЙСТВА ПОД ДОЖДЬ ИЛИ ЭКСПЛУАТАЦИЮ ЕГО В УСЛОВИЯХ ПОВЫШЕННОЙ ВЛАЖНОСТИ.

### ПРЕДУПРЕЖДЕНИЯ:

- Перед использованием устройства внимательно ознакомьтесь с настоящим руководством. Сохраните его для использования в будущем.
- Никогда самостоятельно не вскрывайте устройство и внешний блок питания, это может стать причиной поражения электрическим током, привести к выходу устройства из строя и аннулирует гарантийные обязательства производителя. Для ремонта и технического обслуживания обращайтесь только к квалифицированным специалистам.
- Для электропитания устройства используйте электросеть с надлежащими характеристиками и только внешний блок питания, поставляемый в комплекте с устройством.
- Подключайте устройство только к предназначенным для этого аудиовидеокомпонентам и предназначенными для этого соединительными кабелями.
- Не подвергайте устройство воздействию прямых солнечных лучей, низких и высоких температур, повышенной влажности. Избегайте резких перепадов температуры и влажности. При перемещении устройства из прохладного помещения в теплое и наоборот распакуйте устройство перед началом эксплуатации и подождите 1–2 часа, не включая его.
- Не устанавливайте на устройство посторонние предметы. Оберегайте устройство от ударов, падений, вибрации и иных механических воздействий. Помните – экран устройства хрупок и может быть поврежден даже незначительным усилием.
- Не закрывайте вентиляционные отверстия на задней панели устройства и не устанавливайте его в местах, где нормальное охлаждение устройства во время работы невозможно.
- Не используйте при чистке устройства абразивные материалы и органические соединения (алкоголь, бензин и т. д.). Для чистки корпуса устройства допускается использование небольшого количества нейтрального моющего средства, для чистки экрана используйте сухую мягкую ткань или специальные салфетки, предназначенные для LCD–мониторов.
- Отключайте устройство от сети электропитания и от кабеля телевизионной антенны, если не собираетесь пользоваться им длительное время.
- Вынимайте батарейки из пульта дистанционного управления, если не собираетесь пользоваться им длительное время.
- Для подключения устройства к сети электропитания используйте только розетки, оснащенные кабелем заземления.

Все иллюстрации, приведенные в данной инструкции, являются схематическими изображениями объектов и могут отличаться от их реального внешнего вида.

# ВВЕДЕНИЕ

## Особенности

### Оснащение

- Высококачественная цветная TFT–матрица с диагональю 15 дюймов (для LT1500S) или 19 дюймов (для LT1900S)
- Максимальное разрешение 1024x768 (для LT1500S) или 1440x900 (для LT1900S)
- Мультисистемный ТВ тюнер с поддержкой NICAM
- Встроенная стереофоническая акустическая система
- Композитный видеовход и стереофонический аудиовход
- S–Video<sup>1</sup>, RGB/SCART, компонентный Y Pb Pr, VGA<sup>2</sup> видеовходы
- Выход для подключения наушников
- Универсальный кронштейн для крепления к мебели или к стене

### Прием телепрограмм и воспроизведение внешних видеосигналов

- Автоматическая, ручная, точная настройка и память на 100 телевизионных каналов
- Регулировка яркости, контрастности, насыщенности, четкости и четыре предустановленных режима настроек изображения
- Регулировка тембра, баланса акустической системы и четыре предустановленных режима настроек звука

### Режим монитора персонального компьютера (LT1900S)

- Широкий диапазон поддерживаемых разрешений
- Регулировка уровня красного, зеленого и синего цветов и четыре предустановленных режима цветовой температуры
- Возможность прослушивания аудиосигнала, поступающего с ТВ тюнера или любого из аудиовыходов
- Регулировка тембра, баланса акустической системы и четыре предустановленных режима настроек звука

## Комплектация

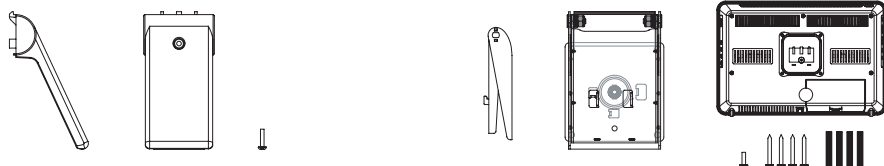
ЖК–телевизор .....	1 шт.
Пульт дистанционного управления .....	1 шт.
Батарея AAA .....	2 шт.
Внешний блок питания .....	1 шт.
Сетевой кабель .....	1 шт.
Кабель Mini–Jack – 2xRCA <sup>1</sup> .....	1 шт.
Кабель Mini–Jack – 3xRCA <sup>1</sup> .....	1 шт.
Кабель RCA–RCA <sup>6</sup> .....	1 шт.
Кабель 2xRCA–2xRCA <sup>6</sup> .....	1 шт.
Упор .....	1 шт.
Винт M5x28 <sup>3</sup> .....	1 шт.
Универсальный кронштейн .....	1 шт.
Винт M5x13 <sup>4</sup> .....	1 шт.
Шуруп M5x35 <sup>5</sup> .....	4 шт.
Дюбель .....	4 шт.
Руководство по эксплуатации .....	1 шт.
Гарантийный талон .....	1 шт.

<sup>1</sup> Только для модели LT1500S.  
<sup>2</sup> Для модели LT1500S VGA разъем предназначен только для сервис–центра (upgrade).  
<sup>3</sup> Для модели LT1900S винт M4x10.  
<sup>4</sup> Для модели LT1900S винт M5x15.  
<sup>5</sup> Для модели LT1900S шуруп M5x25.  
<sup>6</sup> Только для модели LT1900S.

# ВВЕДЕНИЕ

## Установка

Данный ЖК-телевизор предусматривает два варианта установки: настольное размещение и крепление к мебели или к стене.

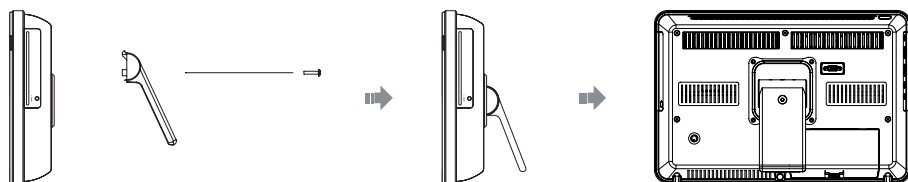


### Внимание!

- При установке устройства оберегайте его от падений и иных механических воздействий. Удерживайте его только за корпус, избегайте прикосновений к экрану.
- После установки убедитесь в надежности крепления всех компонентов.
- При использовании универсального кронштейна убедитесь в надежности его крепления к мебели или стене. В зависимости от материала поверхности входящие в комплект винты могут не обеспечивать надежного крепления, в этом случае замените их на необходимые.
- В случае необходимости доверьте установку устройства квалифицированным специалистам.

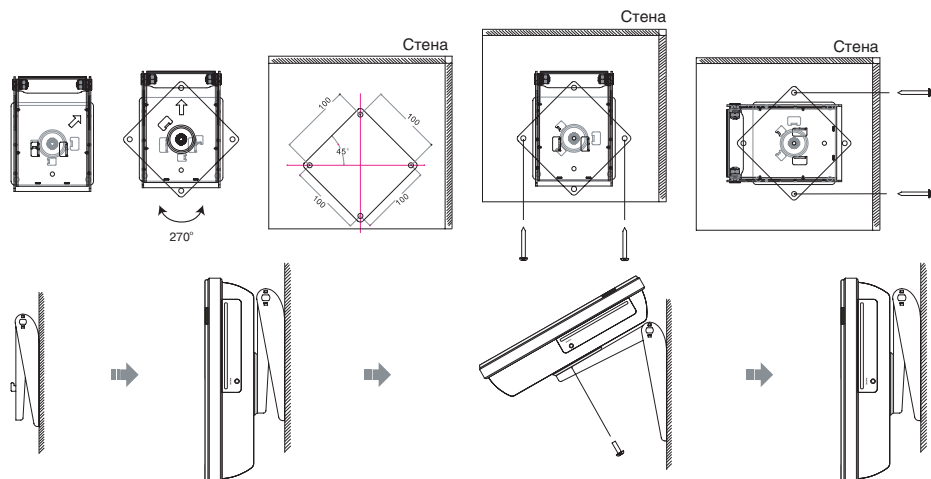
1. Для настольного размещения воспользуйтесь упором, входящим в комплект. Совместите выступы в верхней части упора с соответствующими разъемами на задней панели устройства и зафиксируйте его винтом M5x28 (LT1500S) или M4x10 (LT1900S), как показано на рисунке:

Для модели LT1900S возможен поворот упора на 15 градусов.



2. Для крепления устройства к стене или к мебели, например, к нижней поверхности кухонных шкафов, полок и других подобных элементов, воспользуйтесь универсальным кронштейном, входящим в комплект.

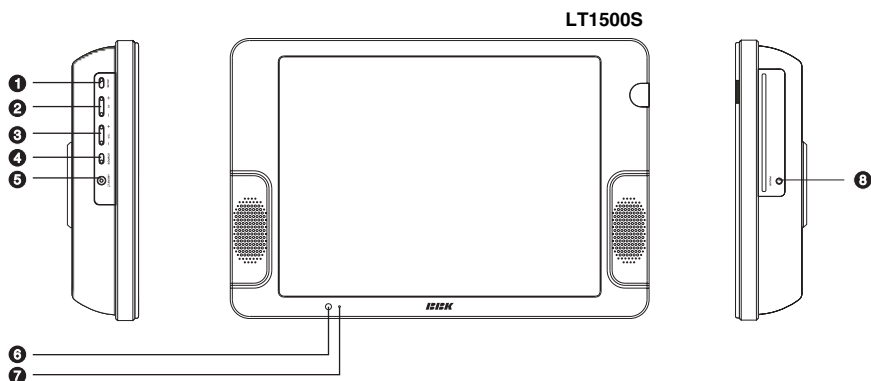
- Поверните монтажный кронштейн на 90°. Закрепите кронштейн на выбранной поверхности при помощи входящих в комплект винтов M5x35 (LT1500S) или M5x25 (LT1900S).
- Совместите выступы кронштейна с соответствующими разъемами на задней панели устройства и зафиксируйте его винтом M5x13 (LT1500S) или M5x15 (LT1900S).



- Внешний вид креплений может различаться на моделях.

# РАСПОЛОЖЕНИЕ И ФУНКЦИИ ОРГАНОВ УПРАВЛЕНИЯ

## Общий вид панелей управления и индикации



### Левая панель

#### 1 Кнопка SETUP

Отображает установки ЖК-телевизора.

#### 2 Кнопка -CH+

Переключение настроенных телевизионных каналов/перемещение по пунктам меню.

#### 3 Кнопки -VOL+

Регулировка громкости/регулировка выбранных параметров.

#### 4 Кнопка SOURCE

Выбор режима работы.

#### 5 Кнопка STANDBY

Переключение рабочего режима/режима ожидания.

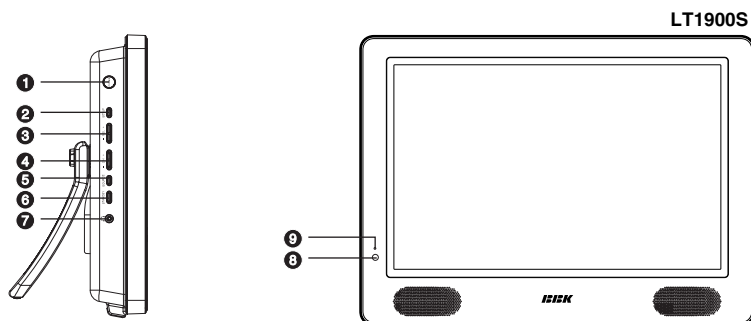
### Передняя панель

#### 8 Датчик дистанционного управления

#### 7 Индикатор электропитания

### Правая панель

#### 9 Разъем для подключения наушников



### Левая панель

#### 1 Кнопка POWER

Включение/выключение ЖК-телевизора.

#### 2 Кнопка SETUP

Отображает установки ЖК-телевизора.

#### 3 Кнопка VOL+/-

Регулировка громкости/выбранных параметров.

#### 4 Кнопка CH+/-

Переключение настроенных телевизионных каналов/перемещение по пунктам меню.

#### 5 Кнопка SOURCE

Выбор режима работы.

#### 6 Кнопка STANDBY

Переключение рабочего режима/режима ожидания.

#### 7 Разъем для подключения наушников


### Передняя панель

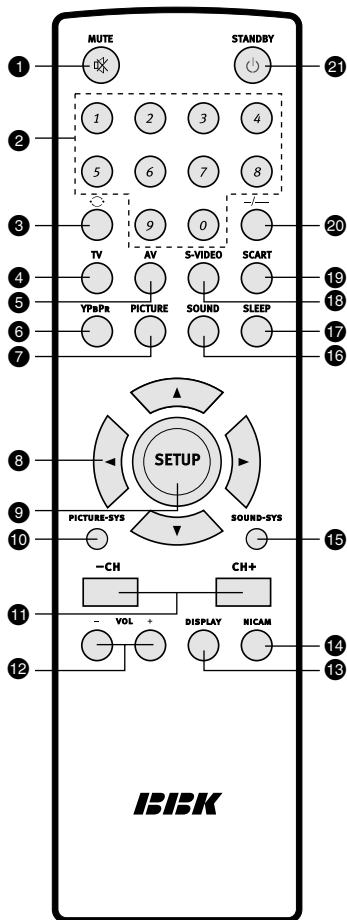
#### 8 Датчик дистанционного управления

#### 9 Индикатор электропитания

# РАСПОЛОЖЕНИЕ И ФУНКЦИИ ОРГАНОВ УПРАВЛЕНИЯ

## Общий вид пульта дистанционного управления

- 1 Клавиша MUTE**  
Включение/выключение звука.
- 2 Цифровые клавиши 1 – 0**
- 3 Клавиша **  
Возвращение на предыдущему просматриваемому телевизионному каналу.
- 4 Клавиша TV**  
Переход в режим приема телевизионных каналов.
- 5 Клавиша AV**  
Переход в режим воспроизведения видеосигнала, поступающего на вход VIDEO IN.
- 6 Клавиша YPbPr**  
Переход в режим воспроизведения видеосигнала, поступающего на вход YPbPr.
- 7 Клавиша PICTURE**  
Выбор предустановленных настроек изображения.
- 8 Клавиши направления**  
Перемещение по экранному меню ЖК-телевизора.
- 9 Клавиша SETUP<sup>1</sup>**  
Включение/выключение меню настроек ЖК-телевизора.
- 10 Клавиша OK<sup>2</sup>**
- 11 Клавиша PICTURE-SYS<sup>1</sup>**  
Выбор системы цветности.
- 12 Клавиша SETUP<sup>2</sup>**  
Включение/выключение меню настроек ЖК-телевизора.
- 13 Клавиши -CH+**  
Переключение настроенных телевизионных каналов.
- 14 Клавиши -VOL+**  
Регулировка уровня звука.
- 15 Клавиша DISPLAY**  
Вывод на экран информации о текущем режиме работы.
- 16 Клавиша NICAM**  
Выбор типа аудиосопровождения телевизионного канала.
- 17 Клавиша SOUND-SYS<sup>1</sup>**  
Выбор системы звука.
- 18 Клавиша SOURCE<sup>2</sup>**  
Меню переключения видеовходов.
- 19 Клавиша SOUND**  
Выбор предустановленных настроек звука.
- 20 Клавиша SLEEP**  
Установка времени автоматического отключения.
- 21 Клавиша S-Video<sup>1</sup>**  
Переход в режим воспроизведения видеосигнала, поступающего на вход S-VIDEO.
- 22 Клавиша VGA<sup>2</sup>**  
Переход в режим воспроизведения видеосигнала, поступающего на вход VGA.
- 23 Клавиша SCART**  
Переход в режим воспроизведения видеосигнала, поступающего на вход SCART.
- 24 Клавиша -/--**  
Выбор режима введения номера телевизионного канала.
- 25 Клавиша STANDBY**  
Переключение режима ожидания/рабочего режима.

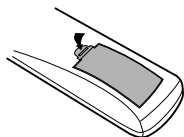


<sup>1</sup> Для модели LT1500S.

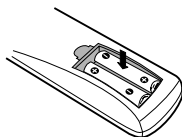
<sup>2</sup> Для модели LT1900S.

# РАСПОЛОЖЕНИЕ И ФУНКЦИИ ОРГАНОВ УПРАВЛЕНИЯ

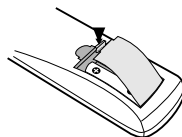
## Установка батареек в пульт дистанционного управления



1. Откройте крышку на задней поверхности пульта дистанционного управления.



2. Вставьте батарейки.

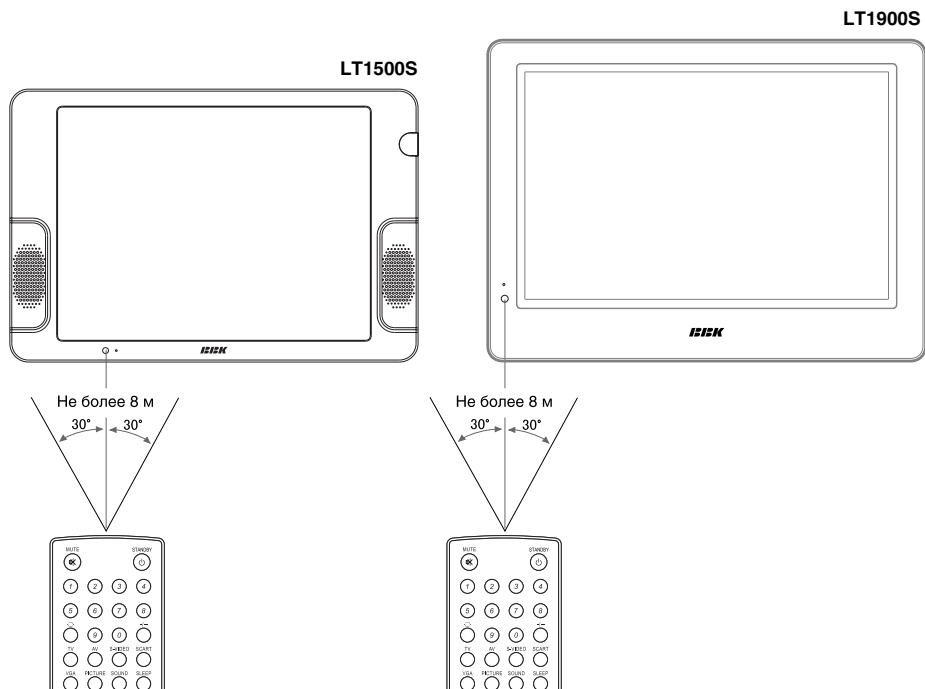


3. Закройте крышку.

Удостоверьтесь, что полярность батареек соответствует отметкам внутри отсека для батареек.

## Использование пульта дистанционного управления

При использовании пульта дистанционного управления убедитесь, что угол отклонения пульта от воображаемого перпендикуляра к датчику инфракрасных лучей на передней панели не превышает 30 градусов и расстояние до устройства не превышает 8 метров.



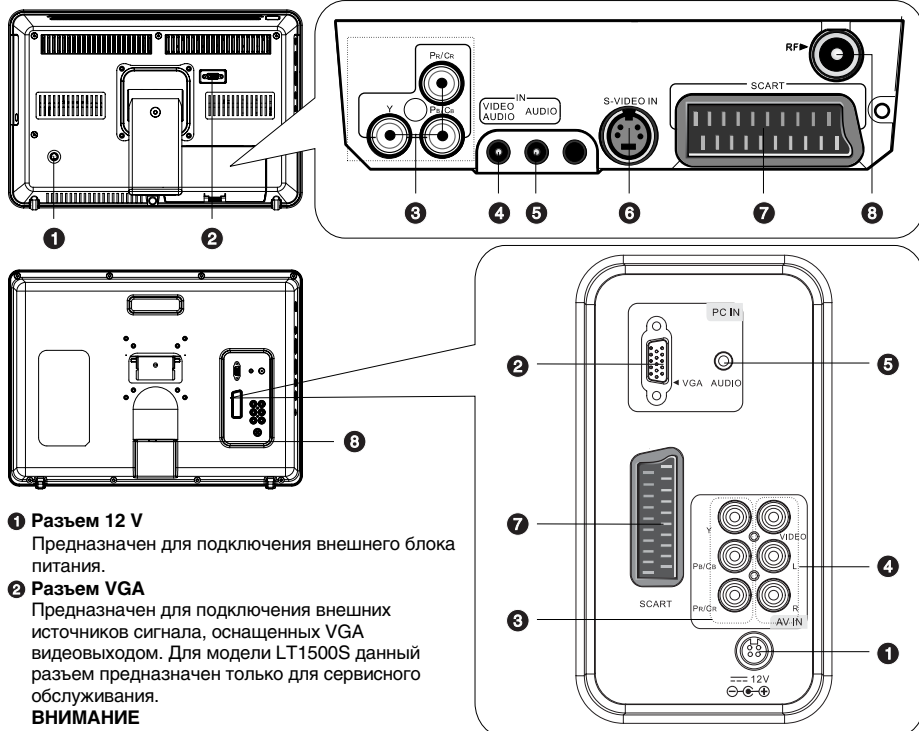
### Предостережения

- Избегайте попадания прямых солнечных лучей на датчик инфракрасных лучей на передней панели устройства.
- Своевременно заменяйте батарейку в пульте дистанционного управления.
- Не роняйте пульт дистанционного управления и старайтесь оберегать его от воздействия влаги.



# ПОДКЛЮЧЕНИЕ И НАЧАЛО РАБОТЫ

## Расположение и назначение коммутационных интерфейсов



### 1 Разъем 12 V

Предназначен для подключения внешнего блока питания.

### 2 Разъем VGA

Предназначен для подключения внешних источников сигнала, оснащенных VGA видеовыходом. Для модели LT1500S данный разъем предназначен только для сервисного обслуживания.

#### ВНИМАНИЕ

Запрещается использовать разъем VGA(UPGRADE) в модели LT1500S для подключения персонального компьютера.

### 3 Интерфейс Y Pb/Cb Pr/Cr (3xRCA)

Предназначен для подключения внешнего источника сигнала, например, DVD-плеера или других устройств, оснащенных компонентным Y Pb/Cb Pr/Cr видеовыходом. Для обеспечения наиболее качественного изображения выберите режим прогрессивной развертки, если она поддерживается внешним устройством. Для подключения аудиосигнала используйте аудиовход PC AUDIO IN.

### 4 Интерфейс AUDIO VIDEO IN (Mini-Jack)

Предназначен для подключения внешнего источника сигнала, например, DVD-плеера, спутникового ресивера, видеомagneфона и других устройств, оснащенных композитным видеовыходом, а также для подключения стереофонического аудиосигнала. Подключение к данному входу производится при помощи кабеля Mini-Jack – 3xRCA, при этом желтый разъем отвечает за передачу видеосигнала, а белый и красный – за передачу аудиосигнала.

### 5 Аудиовход PC AUDIO IN

Предназначен для подключения

стереофонического аудиосигнала. Данный вход синхронизирован с Y Pb/Cb Pr/Cr видеовыходом. Подключение к данному входу производится при помощи кабеля Mini-Jack – 2xRCA.

### 6 Видеовход S-VIDEO IN<sup>1</sup>

Предназначен для подключения внешнего источника сигнала, например, DVD-плеера, видеомagneфона или других устройств, оснащенных S-Video видеовыходами. Для подключения аудиосигнала используйте аудиовход интерфейса AUDIO VIDEO IN.

### 7 Интерфейс SCART

Предназначен для подключения внешнего источника сигнала, например, DVD-плеера, спутникового ресивера или других устройств, оснащенных интерфейсом SCART. Для обеспечения наиболее качественного изображения выберите режим RGB, если он поддерживается внешним устройством. Интерфейс SCART предусматривает передачу стереофонического аудиосигнала, дополнительное подключение при его использовании не требуется.

### 8 Вход RF

Предназначен для подключения антенного кабеля 75 Ом (сигнал эфирной антенны или кабельного телевидения).

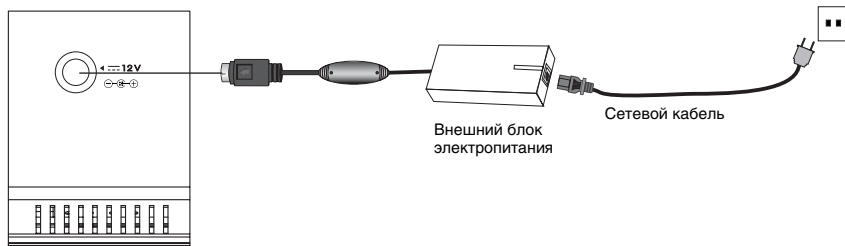
<sup>1</sup> Для модели LT1500S.

# ПОДКЛЮЧЕНИЕ И НАЧАЛО РАБОТЫ

## Включение

**Внимание:** используйте только блок питания, поставляемый в комплекте с данным устройством. Подключайтесь только к электросетям с необходимыми для данного блока питания параметрами.

- Подключите сетевой кабель в соответствующий разъем внешнего блока электропитания. Подключите внешний блок в соответствующий разъем на задней панели устройства. Включите вилку сетевого кабеля в розетку сети электропитания.
- Переведите устройство в рабочий режим нажатием на **клавишу** **STANDBY**. Подсветка индикатора электропитания изменится на зеленую.



**Внимание:** отключайте устройство от сети электропитания, если не собираетесь пользоваться им длительное время.

## Выбор режима работы

Для выбора режима работы или необходимого видеовхода нажмите **клавишу** **SOURCE**. На экране отобразится меню выбора режима работы:

TV – просмотр телепрограмм  
AV – композитный видеовход  
S-VIDEO<sup>1</sup> – S-Video видеовыход  
SCART – интерфейс SCART  
YPBPR – компонентный видеовход  
VGA<sup>2</sup> – VGA видеовыход

✓	TV
	AV
	S-VIDEO <sup>1</sup>
	SCART
	YPBPR
	VGA <sup>2</sup>

При помощи **клавиш** **▲ ▼** на пульте дистанционного управления или **клавиш** **+CH-** на левой панели устройства выберите необходимый видеовход или режим работы. Подтвердите выбор нажатием на **клавишу** **OK** на пульте дистанционного управления или нажатием на одну из **клавиш** **+VOL-** на левой панели устройства.

<sup>1</sup> Для модели LT1500S.

<sup>2</sup> Для модели LT1900S.

## РЕЖИМ ТЕЛЕВИЗОРА

Данное устройство обеспечивает прием эфирных и кабельных аналоговых телепередач, запоминание до 100 телевизионных каналов и позволяет осуществлять автоматический, ручной и точный поиск телевизионных каналов. Встроенный тюнер поддерживает воспроизведение стереозвука, передаваемого в системе NICAM.

### Переключение настроенных каналов

- Последовательное переключение настроенных каналов осуществляется нажатием на **клавиши +CH-** на левой панели устройства или на пульте дистанционного управления.
- При помощи **цифровых клавиш** Вы можете ввести номер желаемого канала. При этом, если номер канала >10, то переведите устройство в режим ввода двухразрядных чисел однократным нажатием на **клавишу -/--**.
- Возврат к предыдущему просматриваемому каналу осуществляется нажатием на **клавишу ↶**.

### Выбор предустановленных настроек изображения

Данное устройство позволяет выбрать одну из предустановленных настроек, в зависимости от характера изображения: **ПОЛЬЗОВАТЕЛЬ**, **СТАНДАРТНЫЙ**, **ДИНАМИЧНЫЙ**, **МЯГКИЙ**.



Вы можете задать желаемые параметры изображения для настройки **ПОЛЬЗОВАТЕЛЬ** в меню устройства. Подробнее эта операция описана на странице 10.

### Выбор предустановленных настроек звука

Данное устройство позволяет выбрать одну из предустановленных настроек, в зависимости от характера звучания: **ПОЛЬЗОВАТЕЛЬ**, **СТАНДАРТНЫЙ**, **МУЗЫКА**, **ФИЛЬМ**.



Вы можете задать желаемые параметры звука для настройки **ПОЛЬЗОВАТЕЛЬ** в меню устройства. Подробнее эта операция описана на странице 10.

### Выбор типа звукового сопровождения

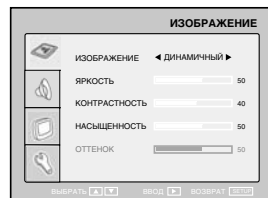
В сигнал некоторых телевизионных каналов включено стереофоническое звуковое сопровождение, передаваемое в системе NICAM. Последовательным нажатием на **клавишу NICAM** Вы можете выбрать желаемое звуковое сопровождение.

# РЕЖИМ ТЕЛЕВИЗОРА

## Настройки в режиме просмотра телепрограмм

Для настройки параметров просмотра телевизионных программ в режиме TV нажмите **клавишу SETUP** на пульте дистанционного управления или **SETUP** на левой панели устройства. На экране отобразится меню настроек:

Для перемещения по меню используйте **клавиши ▲▼** на пульте дистанционного управления или **клавиши +CH-** на левой панели устройства. Для выбора необходимого параметра используйте **клавиши ◀▶** на пульте дистанционного управления или **клавиши +VOL-** на левой панели устройства. При необходимости подтвердите выбор нажатием на **клавишу ►**. Для выхода из меню нажмите один или несколько раз на **клавишу SETUP** на пульте дистанционного управления или **SETUP** на левой панели устройства.



## Настройки изображения

В разделе ИЗОБРАЖЕНИЕ Вы можете установить значение параметров ЯРКОСТЬ, КОНТРАСТНОСТЬ, НАСЫЩЕННОСТЬ и ОТТЕНОК для предустановленной настройки ПОЛЬЗОВАТЕЛЬ.

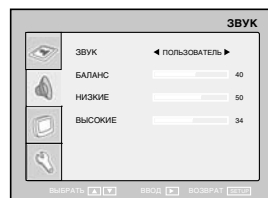
### ПРИМЕЧАНИЕ

- Настройка ОТТЕНОК в режиме просмотра телепрограмм неактивна.

## Настройки звука

В разделе ЗВУК Вы можете установить значение параметров ЗВУК, БАЛАНС, НИЗКИЕ и ВЫСОКИЕ.

- Параметр ГРОМКОСТЬ определяет общий уровень громкости акустической системы.
- Параметр БАЛАНС определяет соотношение уровней сигнала в левом и правом каналах акустической системы.
- Параметры НИЗКИЕ и ВЫСОКИЕ определяют тембр звучания и позволяют регулировать соответственно уровни низкочастотных и высокочастотных составляющих аудиосигнала.



### ПРИМЕЧАНИЕ

- Настройка параметров НИЗКИЕ и ВЫСОКИЕ доступна только в режиме ВВЕ ВЫКЛ.

## Настройка телеканалов

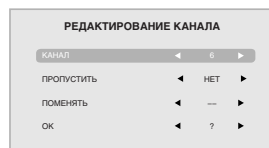
В разделе ТВ УСТАНОВКИ Вы можете выбрать параметры КАНАЛ, РЕДАКТ., ТОЧНАЯ НАСТР., РУЧНОЙ ПОИСК, АВТОПОИСК.

- Параметр КАНАЛ определяет, для какого из ранее найденных каналов будут производиться корректировки.
- Параметр РЕДАКТ. позволяет выбрать, пропустить и поменять текущий канал.
- Параметр ТОЧНАЯ НАСТР. позволяет произвести точную настройку частоты выбранного канала, при этом на экране отображается текущая частота.
- Параметр РУЧНОЙ ПОИСК позволяет изменить настройку выбранного канала. При активации данной функции устройство начнет сканирование до нахождения нового устойчивого сигнала.
- Параметр АВТОПОИСК позволяет произвести автоматическое сканирование всего телевизионного диапазона с запоминанием всех найденных телевизионных станций. Воспользуйтесь данной функцией при первой настройке устройства или при подключении его к новой телевизионной сети.



## РЕЖИМ ТЕЛЕВИЗОРА

- Параметр КАНАЛ позволяет выбрать текущий канал.
- Параметр ПРОПУСТИТЬ позволяет пропустить текущий канал.
- При нажатии **клавиш +CH-** пропущенный канал будет недоступен.
- Параметр ПОМЕНЯТЬ позволяет ввести/выбрать номер канала, который вы хотите поменять с текущим каналом.
- Параметр ОК позволяет подтвердить смену каналов.



## Системные установки

Раздел СИСТЕМНЫЕ УСТАНОВКИ позволяет при необходимости скорректировать такие параметры, как СИСТЕМА ЦВЕТА и СИСТЕМА ЗВУКА, выбрать язык и степень прозрачности меню, а также вернуться к заводским настройкам устройства.

- Параметр СИСТЕМА ЦВЕТА определяет тип принимаемого телевизионного сигнала в зависимости от его системы цветности. Возможные значения: AUTO, SECAM, PAL. Мы рекомендуем установить для данного параметра значение AUTO.
- Параметр СИСТЕМА ЗВУКА определяет тип принимаемого телевизионного сигнала в зависимости от его системы звука. Возможные значения: DK, I, L, BG. Мы рекомендуем при использовании устройства на территории России и стран СНГ установить для данного параметра значение DK.
- Параметр ЯЗЫК определяет язык меню. Возможные значения: РУССКИЙ и ENGLISH.
- Параметр ПРОЗРАЧНОСТЬ определяет уровень прозрачности меню. Возможные значения: УРОВЕНЬ 1, УРОВЕНЬ 2, УРОВЕНЬ 3, УРОВЕНЬ 4, УРОВЕНЬ 5, УРОВЕНЬ 6, ВЫКЛ.
- Параметр СБРОС обеспечивает переход к заводским настройкам устройства.



## ВОСПРОИЗВЕДЕНИЕ ВНЕШНЕГО ВИДЕОСИГНАЛА

Данное устройство оснащено композитным (AV), S-Video<sup>1</sup> (S-VIDEO), VGA<sup>2</sup>, компонентным (YPBPR) видеовыходами и интерфейсом SCART (SCART) и обеспечивает воспроизведение видеосигналов в системах цветности PAL, SECAM, NTSC 3.58, NTSC 4.43 и PAL60.

Для воспроизведения внешнего видеосигнала подключите внешнее устройство к одному из видеовыходов на задней панели устройства, изображенных на странице 7. В меню выбора режима работы выберите необходимый видеовход, как описано на странице 8.

### ПРИМЕЧАНИЯ

- Устройство автоматически распознает тип видеосигнала (композитный или RGB видеосигнал), поступающего по интерфейсу SCART. Для достижения наилучшего качества изображения используйте RGB видеосигнал, если это обеспечивается источником сигнала.
- Устройство автоматически распознает тип развертки видеосигнала (прогрессивная Y Pb Pr или чересстрочная Y Cb Cr), поступающего по компонентному Y Pb Pr видеовходу. Для достижения наилучшего качества изображения используйте видеосигнал с прогрессивной Y Pb Pr разверткой, если это обеспечивается источником сигнала.
- Для корректного отображения внешнего видеосигнала мы рекомендуем установить систему цветности устройства в положение AUTO.

### Настройки в режиме просмотра внешнего видеосигнала

Для настройки параметров просмотра телевизионных программ в режиме TV нажмите **клавишу MENU** на пульте дистанционного управления или **SETUP** на левой панели устройства. На экране отобразится меню настроек.

### ПРИМЕЧАНИЕ

- В режиме воспроизведения внешнего видеосигнала пункт ТВ УСТАНОВКИ недоступен.

AV  
НЕТ СИГНАЛА  
4:50

<sup>1</sup> Для модели LT1500S.

<sup>2</sup> Для модели LT1900S.

# РЕЖИМ МОНИТОРА ПЕРСОНАЛЬНОГО КОМПЬЮТЕРА<sup>1</sup>

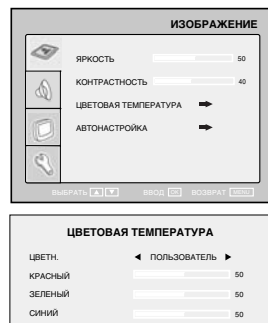
## Настройки изображения

В разделе ИЗОБРАЖЕНИЕ Вы можете скорректировать параметры ЯРКОСТЬ, КОНТРАСТНОСТЬ и ЦВЕТОВАЯ ТЕМПЕРАТУРА, а также активизировать режим АВТОНАСТРОЙКА.

- При выборе параметра ЦВЕТОВАЯ ТЕМПЕРАТУРА на экране отобразится специализированное меню настройки цветовой температуры:
  - Параметр ЦВЕТН. позволяет выбрать одну из возможных предустановленных настроек: НОРМАЛЬНАЯ, ТЕПЛАЯ, ХОЛОДНАЯ или ПОЛЬЗОВАТЕЛЬ.
  - Параметры КРАСНЫЙ, ЗЕЛЕНый и СИНИЙ обеспечивают установку соотношения основных цветов для предустановки ПОЛЬЗОВАТЕЛЬ.

### ПРИМЕЧАНИЕ

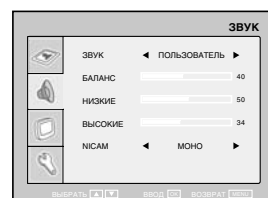
- В процессе автонастройки сигнал, поступающий с видеокарты персонального компьютера, может отображаться некорректно.



## Настройки звука

В разделе ЗВУК Вы можете установить значение параметров БАЛАНС, НИЗКИЕ, ВЫСОКИЕ и NISAM для предустановленной настройки ПОЛЬЗОВАТЕЛЬ.

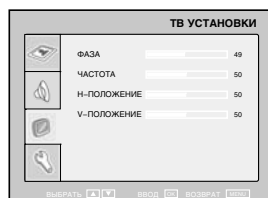
- Параметр БАЛАНС определяет соотношение уровней сигнала в левом и правом каналах акустической системы.
- Параметры НИЗКИЕ и ВЫСОКИЕ определяют тембр звучания и позволяют регулировать соответственно уровни низкочастотных и высокочастотных составляющих аудиосигнала.



## Установки экрана

В разделе УСТАНОВКИ ЭКРАНА Вы можете скорректировать характеристики аналогового VGA сигнала, в случае если они отличаются от оптимальных, что может привести к искажениям изображения.

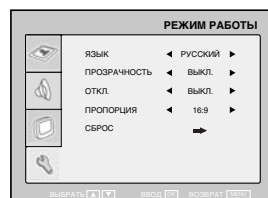
- В случае необходимости при помощи параметра ФАЗА произведите корректировку фазы сигнала до достижения наилучшего качества изображения.
- В случае необходимости при помощи параметра ЧАСТОТА произведите корректировку частоты сигнала до достижения наилучшего качества изображения.
- При помощи параметра Н-ПОЛОЖЕНИЕ скорректируйте горизонтальное положение изображения на экране.
- При помощи параметра V-ПОЛОЖЕНИЕ скорректируйте вертикальное положение изображения на экране.



## Режим работы

В разделе РЕЖИМ РАБОТЫ Вы можете настроить параметры вывода информации на экран телевизора.

- Параметр ЯЗЫК определяет язык меню. Возможные значения: РУССКИЙ и ENGLISH.
- Параметр ПРОЗРАЧНОСТЬ определяет уровень прозрачности меню. Возможные значения: УРОВЕНЬ 1, УРОВЕНЬ 2, УРОВЕНЬ 3, УРОВЕНЬ 4, УРОВЕНЬ 5, УРОВЕНЬ 6, ВЫКЛ.
- Параметр ОТКЛ. позволяет установить таймер сна или отключить его.
- Параметр ПРОПОРЦИЯ позволяет установить соотношение сторон изображения. Возможные значения: 16:9 и 4:3.
- Параметр СБРОС обеспечивает переход к заводским настройкам устройства.



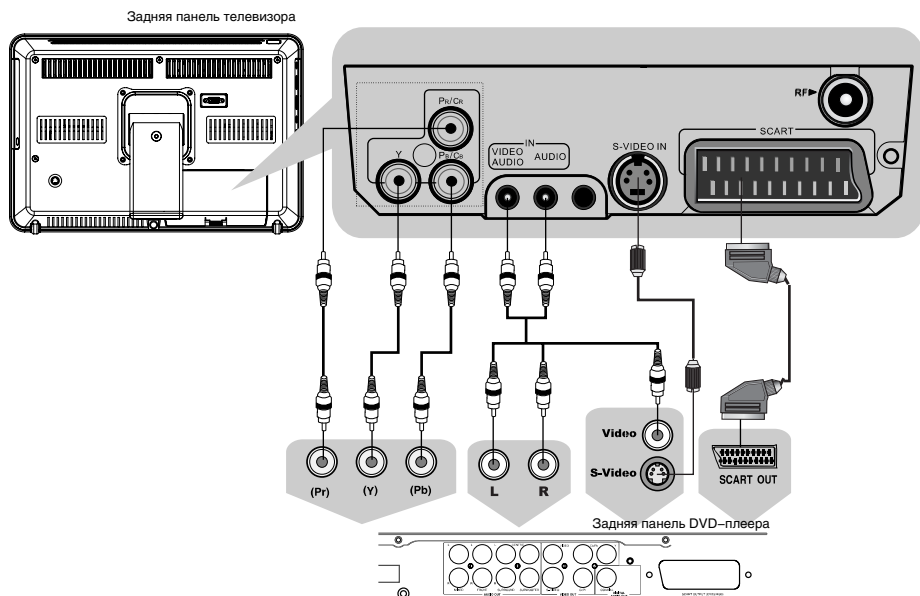
<sup>1</sup> Только для LT1900S.

# ПОДКЛЮЧЕНИЕ

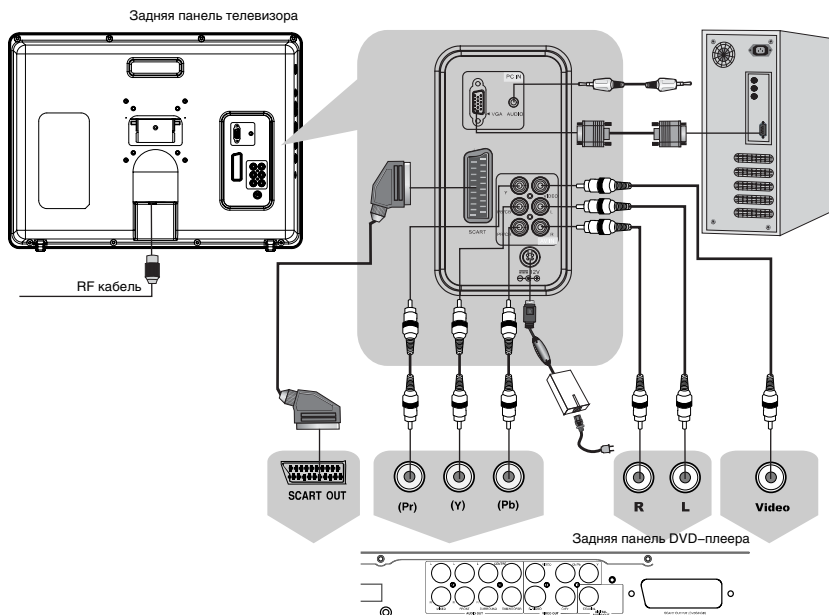
## Подключение к DVD плееру

Перед началом подключения убедитесь, что электропитание отключено.

### LT1500S



### LT1900S





# ПРОЧЕЕ

## Поиск неисправностей

Пожалуйста, проверьте возможные причины неисправности, прежде чем обращаться в сервис-центр.

Признак неисправности	Причина неисправности	Действия по устранению неисправности
Нет звука	1. Ненадежное подключение шнура аудио. 2. Звук отключен клавишей MUTE.	1. Установите надежное соединение. 2. Нажмите клавишу MUTE.
Нет изображения	1. Ненадежное подключение шнура видео. 2. Некорректные настройки Вашего телевизора.	1. Установите надежное соединение. 2. Скорректируйте настройки Вашего телевизора.
Изображение черно-белое	1. Неправильно выбрана система цветности телевидения. 2. Уровень цвета на телевизоре выставлен неверно.	1. Установите нужную систему телевидения. 2. Перенастройте систему цветов Вашего телевизора.
Не работает пульт ДУ	1. Неверное направление пульта ДУ на экран телевизора. 2. Расстояние до телевизора превышает 8 метров. 3. Разряжены батарейки.	1. Используйте пульт ДУ в соответствии с инструкцией. 2. Сократите расстояние до телевизора. 3. Замените обе батарейки.
Некоторые функции не работают	1. Нажата неверная последовательность клавиш. 2. Статическое напряжение на поверхности корпуса.	1. Повторите операцию еще раз. 2. Выключите телевизор на 1 – 2 минуты и включите его снова.
Нестабильное изображение	1. Неправильная настройка телевизора.	1. Скорректируйте настройки телевизора.

## Критерий оценки качества ЖК матрицы

Технология производства жидкокристаллических матриц для ЖК-телевизоров предполагает возможность появления дефектных точек<sup>1</sup>. Максимально допустимое количество таких точек регламентируется международным стандартом ISO13406-2, Class II. Допустимое количество дефектных точек для 15" и 19" ЖК-телевизоров компания «ВБК» установила в количестве не более 3 штук, с расстоянием между любыми парами точек менее 15 мм, и не более 5 точек, распределенных по всей плоскости экрана. В случае замены ЖК-телевизора компания «ВБК» допускает, что в предоставляемом взамен телевизоре тоже может присутствовать некоторое количество дефектных точек, соответствующее вышеназванным нормам. Это условие следует иметь в виду, подавая заявку на замену изделия по гарантии.

<sup>1</sup> Здесь и далее понятие «точка» приравнивается к понятию «пиксель». Дефектными являются точки любого цвета, а также белые и черные точки.

# ПРОЧЕЕ

## Поддерживаемые режимы для РС<sup>1</sup>

Разрешение	Частота по горизонтали (кГц)	Частота по вертикали (кГц)	Пиксельная частота (МГц)	Формат
640x350	31,5	70,0	25,17	DOS
720x400	31,5	70,0	28,32	DOS
640x480	31,5	60,0	25,18	DOS
640x480	37,9	72,0	31,50	VESA
640x480	37,5	75,0	31,50	VESA
800x600	35,1	56,2	36,00	VESA
800x600	37,9	60,0	40,00	VESA
800x600	48,1	72,0	50,00	VESA
800x600	46,9	75,0	49,50	VESA
1024x768	48,4	60,0	65,00	VESA
1024x768	56,5	70,11	75,00	VESA
1024x768	60,0	75,0	78,75	VESA
1152x864	67,5	75,0	108,00	VESA

### ПРИМЕЧАНИЕ

- LCD TV не поддерживает телевизионные режимы, не указанные в таблице. Для достижения наилучшей работы, пожалуйста, выберите один из 13 режимов для входящего сигнала, описанных в таблице.
- Так как некоторые видеокарты имеют различные параметры выходного сигнала, то видеоизображение может немного сбиваться. Чтобы избавиться от этого, зайдите в меню «Изображение» и выберите параметр «Автоконфигурация».
- Для увеличения срока службы изделия учитывайте характеристики вашего РС.

<sup>1</sup> Для модели LT1900S.

Технические характеристики

		LT1500S	LT1900S
Дисплей	Тип Класс Диагональ (°/см) Ширина по вертикали (мм) по горизонтали (мм) Размеры пикселя (мм) Угол обзора по вертикали (°) Угол обзора по горизонтали (°)	TFT, цветной II (ISO 13406-2) 15/38,1 228,10 304,13 0,297x0,297 120 100	TFT, цветной II (ISO 13406-2) 19/48,3 256 410 0,285x0,285 160 170
Частота	Кадров (Гц) Строк (кГц) Число цветов	50-75 30-75 16 700 000	50-75 30-75 16 700 000
Режимы работы дисплея	Максимальный режим Разрешение Частота кадров (Гц)	1024x768 75	1440x900 75
Входы	Видео Композитный VGA¹ S-Video SCART (RGB) Компонентный Y Pb Pr	1 1 1 1 1 1	1 1 - 1 1 1
Выходы	Аудио Стереофонический Прочие интерфейсы RF	1  1	1  1
Системы цветности	Видео SCART Аудио Для подключения наушников	1  1	1  1
	ТВ тюнер Видеовходы	PAL, SECAM PAL, SECAM, NTSC 3.58, NTSC 4.43, PAL60	PAL, SECAM PAL, SECAM, NTSC 3.58, NTSC 4.43, PAL60
Системы звука	ТВ тюнер	DK, I, BG, L	DK, I, BG, L
Внешний блок питания	Входное напряжение (В, Гц) Выходное напряжение (В, А)	~ 100-240, 50/60 DC: +12	~ 100-240, 50/60 DC: +12
Потребляемая мощность	Рабочий режим (Вт) Режим ожидания (Вт)	65 <3	65 <3
Требования к окружающей среде	При эксплуатации Температура (°, C) Влажность (%) При хранении Температура (°, C) Влажность (%)	+5...+35 85  0-50 85	+5...+35 10-80  -20...+45 95
Размеры	Высота, ширина, глубина (мм)	438,7x295,7x163,1	498x371x82,5
Вес	Вес без упаковки (кг)	5,5	4,9

• Мы постоянно улучшаем качество нашей продукции, поэтому дизайн, функциональное оснащение и технические характеристики изделия могут быть изменены без предварительного уведомления.

¹ Для LT1500S VGA предназначен только для сервис-центра (UPGRADE).

## Сервисное обслуживание

BVK ELECTRONICS CORP., LTD., с основным местом деятельности по адресу: 23#, Би-Би-Кей роад, Вуша, Чанган, Донгуан, провинция Гуандун, Китай, выражает Вам огромную признательность за Ваш выбор. Мы сделали все возможное, чтобы данное изделие удовлетворяло вашим запросам, а качество соответствовало лучшим мировым образцам.

В случае если Ваше изделие марки BVK будет нуждаться в техническом обслуживании, просим Вас обращаться в один из Уполномоченных Сервисных Центров.

С полным списком Уполномоченных Сервисных Центров Вы можете ознакомиться на сайте [www.bbk.ru](http://www.bbk.ru), а также позвонив в информационные центры BVK: 8 (800) 200–400–8 (бесплатные звонки из любой точки России), 8 (495) 739–43–54 (бесплатные звонки из Москвы), 8 (800) 304–222–0 (бесплатные звонки из Украины), 8 (820) 007–311–11 (бесплатные звонки из Беларуси).

Уважаемые покупатели! В случае возникновения вопросов или проблем, связанных с продукцией

BVK ELECTRONICS CORP., LTD., просим Вас обращаться в письменном виде по адресу 125315, г. Москва, а/я 33 либо по электронной почте [service@bbk.ru](mailto:service@bbk.ru).

### Условия Гарантийных обязательств BVK ELECTRONICS CORP., LTD.

1. Гарантийные обязательства BVK ELECTRONICS CORP., LTD. (далее Изготовителя), предоставляемые уполномоченными сервисными центрами Изготовителя, распространяются только на модели, предназначенные BVK ELECTRONICS CORP., LTD. для поставок и реализации на территории страны, где предоставляется гарантийное обслуживание, приобретенные в этой стране, прошедшие сертификацию на соответствие ГОСТам этой страны, и маркированные официальными знаками соответствия.
2. Гарантийные обязательства Изготовителя действуют в рамках законодательства о защите прав потребителей и регулируются законодательством страны, на территории которой они предоставлены, и только при условии использования изделия исключительно для личных, семейных или домашних нужд. Гарантийные обязательства Изготовителя не распространяются на случаи использования товаров в целях осуществления предпринимательской деятельности либо в связи с приобретением товаров в целях удовлетворения потребностей предприятий, учреждений, организаций.
3. В соответствии со ст. 5 Закона РФ "О защите прав потребителей" Изготовитель устанавливает на свои изделия следующие сроки службы и гарантийные сроки:

Название продукта	срок службы, лет со дня покупки	гарантийный срок, месяцев со дня покупки
ЖК–телевизор	7	12
ЖК–телевизор со встроенным DVD–плеером	7	12
DVD–плеер	5	12
Домашний DVD–театр	5	12
Музыкальная караоке DVD–система	5	12
Караоке DVD–система	5	12
Портативный DVD–плеер	5	12
DVD–рекордер	5	12
DVD/VHS–рекордер	5	12
DVD/HDD–рекордер	5	12
DVD/VHS–плеер	5	12
Портативный аудио/видеоплеер	3	12
Flash–аудиоплеер	3	12
Активная акустическая система	3	12
Акустическая система 5.1CH для домашнего кинотеатра	5	12
Система громкоговорителей для домашнего кинотеатра	5	12
Активный сабвуфер для домашнего кинотеатра	5	12
Пассивный сабвуфер для домашнего кинотеатра	5	12
Ресивер для домашнего кинотеатра	5	12
Проводной телефон	2	6
DECT–телефон	2	12
Мобильный телефон	2	12
Наушники	1	4
Музыкальные наушники	1	4
Наушники объемного звучания 5.1CH	1	6
RF–модулятор	1	4
Универсальный динамический микрофон	1	4
Универсальный пульт дистанционного управления	1	6
Аккумуляторные батареи для мобильных телефонов	1	4
Аккумуляторные батареи для портативных DVD–, аудио/видео–, MP3–плееров	1	4
Аксессуары для мобильных телефонов	1	4
Пульты дистанционного управления	1	6

4. Гарантийные обязательства Изготовителя не распространяются на перечисленные ниже принадлежности изделия, если их замена предусмотрена конструкцией и не связана с разборкой изделия. Для всех видов изделий:
  - Соединительные кабели, антенны и переходники для них, носители информации различных типов (аудио–, видеодиски, диски с программным обеспечением и драйверами, карты памяти), элементы питания.
  - Чехлы, ремни, шнуры для переноски, монтажные приспособления, инструмент, документацию, прилагаемую к изделию.

5. Гарантия не распространяется на недостатки, возникшие в изделии вследствие нарушения потребителем правил использования, хранения или транспортировки товара, действий третьих лиц или непреодолимой силы, включая, но не ограничиваясь следующими случаями:
- Если недостаток товара явился следствием небрежного обращения, применения товара не по назначению, нарушения условий и правил эксплуатации, изложенных в инструкции по эксплуатации, в т. ч. вследствие воздействия высоких или низких температур, высокой влажности или запыленности, несоответствия Государственным стандартам параметров питающих, телекоммуникационных и кабельных сетей, попадания внутрь корпуса жидкости, насекомых и других посторонних предметов, веществ.
  - Если недостаток товара явился следствием несанкционированного тестирования товара или попыток внесения изменений в его конструкцию или его программное обеспечение, в т. ч. ремонта или технического обслуживания в неуполномоченной Изготовителем ремонтной организации.
  - Если недостаток товара явился следствием использования нестандартных и (или) некачественных принадлежностей, аксессуаров, запасных частей, элементов питания, носителей информации различных типов или нестандартных форматов информации.
  - Если недостаток товара связан с его применением совместно с дополнительным оборудованием (аксессуарами), отличным от дополнительного оборудования, рекомендованного Изготовителем к применению с данным товаром. Изготовитель не несет ответственность за качество дополнительного оборудования (аксессуаров), произведенного третьими лицами, за качество работы своих изделий совместно с таким оборудованием, а также за качество работы дополнительного оборудования производства компании BBK ELECTRONICS CORP., LTD. совместно с изделиями других производителей.
  - Если недостаток товара проявляется в случае неудовлетворительной работы сетей связи, теле- или радиовещания, вследствие недостаточной емкости или пропускной способности сети, мощности радиосигнала, эксплуатации товара на границе или вне зоны устойчивого приема радиосигнала сети связи, теле- или радиовещания, в т. ч. из-за особенностей ландшафта местности и ее застройки.
6. Недостатки товара, обнаруженные в период срока службы, устраняются уполномоченными на это ремонтными организациями (уполномоченными сервисными центрами). В течение гарантийного срока устранение недостатков производится бесплатно при предъявлении оригинала заполненного гарантийного талона и документов, подтверждающих факт и дату заключения договора розничной купли-продажи (товарный, кассовый чек и т. п.). В случае отсутствия указанных документов гарантийный срок исчисляется со дня изготовления товара.
- Настройка и установка (сборка, подключение и т. п.) изделия, описанная в документации, прилагаемой к нему, могут быть выполнены как самим пользователем, так и специалистами большинства уполномоченных сервисных центров соответствующего профиля на платной основе.
  - Работы по техническому обслуживанию изделий (чистка и смазка приводов для считывания информации с носителей различных типов, чистка и смазка движущихся частей, замена расходных материалов и принадлежностей и т. п.) производятся на платной основе.
7. Изготовитель не несет ответственность за возможный вред, прямо или косвенно нанесенный своей продукцией людям, домашним животным, имуществу в случае, если это произошло в результате несоблюдения правил и условий эксплуатации, хранения, транспортировки или установки изделия; умышленных или неосторожных действий потребителя или третьих лиц.
8. Ни при каких обстоятельствах Изготовитель не несет ответственности за какой-либо особый, случайный, прямой или косвенный ущерб или убытки, включая, но не ограничиваясь перечисленным, упущенную выгоду, утрату или невозможность использования информации или данных, расходы по восстановлению информации или данных, убытки, вызванные перепадами в коммерческой, производственной или иной деятельности, возникающие в связи с использованием или невозможностью использования изделия или информации, хранящейся в нем или на сменном носителе, используемом совместно с данным изделием.

### Использование изделия по истечении срока службы

1. Срок службы, установленный производителем для данного изделия, действует только при условии использования изделия исключительно для личных, семейных или домашних нужд, а также соблюдения потребителем правил эксплуатации, хранения и транспортировки изделия. При условии аккуратного обращения с изделием и соблюдения правил эксплуатации фактический срок службы может превышать срок службы, установленный производителем.
2. По окончании срока службы изделия Вам необходимо обратиться в Уполномоченный сервисный центр для проведения профилактического обслуживания изделия и определения его пригодности к дальнейшей эксплуатации. Работы по профилактическому обслуживанию изделий и его диагностике выполняются сервисными центрами на платной основе.
3. Производитель не рекомендует продолжать эксплуатацию изделия по окончании срока службы без проведения его профилактического обслуживания в Уполномоченном сервисном центре, т. к. в этом случае изделие может представлять опасность для жизни, здоровья или имущества потребителя.

### Утилизация изделия

После окончания срока службы изделия его нельзя выбрасывать вместе с обычным бытовым мусором. Вместо этого оно подлежит сдаче на утилизацию в соответствующий пункт приема электрического и электронного оборудования для последующей переработки и утилизации в соответствии с федеральным или местным законодательством. Обеспечивая правильную утилизацию данного продукта, Вы помогаете беречь природные ресурсы и предотвращаете ущерб для окружающей среды и здоровья людей, который возможен в случае ненадлежащего обращения. Более подробную информацию о пунктах приема и утилизации данного продукта можно получить в местных муниципальных органах или на предприятии по вывозу бытового мусора.

**ВНИМАНИЕ!** Во избежание недоразумений убедительно просим Вас внимательно изучить Руководство по эксплуатации изделия и условия гарантийных обязательств, проверить правильность заполнения гарантийного талона. Гарантийный талон действителен только при наличии правильно и четко указанных: модели, серийного номера изделия, даты покупки, четких печатей фирмы-продавца, подписи покупателя. Серийный номер и модель изделия должны соответствовать указанным в гарантийном талоне. При нарушении этих условий, а также в случае, когда данные, указанные в гарантийном талоне, изменены или стерты, талон признается недействительным.

Мы высоко ценим мнение каждого нашего клиента, поэтому создали специальный информационный центр. Специалисты центра внимательно выслушают каждый отзыв о купленной технике и ответят на любые вопросы, касающиеся продукции BBK Electronics.

## **Телефоны информационных центров:**

Информационный центр в России:

т. 8 (800) 200–400–8 (бесплатные звонки из России), т. 8 (495) 739–43–54 (бесплатные звонки из Москвы)

Информационный центр на Украине: т. 8 (800) 304–222–0 (бесплатные звонки из Украины)

Информационный центр в Беларуси: т. 8 (820) 007–311–11 (бесплатные звонки из Беларуси)

Настоящая инструкция является объектом охраны в соответствии с международным и российским законодательством об авторском праве. Любое несанкционированное использование инструкции, включая копирование, тиражирование и распространение, но не ограничиваясь этим, влечет применение к виновному лицу гражданско-правовой ответственности, а также уголовной ответственности в соответствии со статьей 146 УК РФ и административной ответственности в соответствии со статьей 7.12 КоАП РФ (ст. 150.4 КоАП в старой редакции).