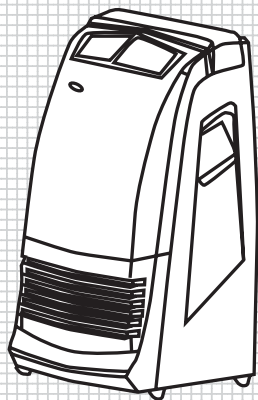


BORK

Инструкция
по эксплуатации



КОНДИЦИОНЕР

AC MHR 2012 **

Уважаемый покупатель, уважаемая покупательница! Поздравляем Вас с приобретением нового напольного кондиционера. При правильном использовании он прослужит Вам долгие годы.

Пожалуйста, внимательно изучите нижеследующую информацию. Она содержит важные указания по безопасности, эксплуатации кондиционера и по уходу за ним. Позаботьтесь о сохранности настоящей Инструкции и, если кондиционер перейдет к другому хозяину, передайте ее вместе с прибором.

С помощью данного прибора Вы можете регулировать температуру и уровень влажности в помещении. Прибор может производить, как охлаждение, подогрев, осушение, очистку воздуха, а также, работать в режиме вентилирования.

1. Температура вырабатываемого воздуха от +16 до +35 °С.
2. Размещать прибор в помещении следует на расстоянии не менее 50см от стены и других предметов.
3. Если электрический шнур поврежден, замените его на HO5VV-F, 3G1.5 кв. мм
4. Для эффективной работы в режиме осушения воздуха закройте двери и окна в помещении.
5. Не вынимайте бак во время работы режимов осушения и охлаждения воздуха

>	ТЕХНИЧЕСКИЕ ХАРАКТЕРИСТИКИ		
		Холодопроизводительность	3200 Вт
		Нагрев	2000 Вт
		Осушение (л/день)	53
		Потребление	1200 Вт
		Нагрев	2050
		Осушение	820
		Напряжение	220-230 В/50 Гц
		Выходной поток	330 м ³ /час
		Источник энергии	220-230 В/50 Гц
		Уровень шума	52
		Вес (кг)	45
		Размеры	85,6x45,0x370
		Размеры с упаковкой	113,4x54,3x43,7
		Хладагент	407с
		Бак (литры)	3

Внимание!

Производитель имеет право на внесение изменений в технические характеристики и дизайн вследствие постоянного совершенствования продукции без дополнительного уведомления об этих изменениях.

МЕРЫ ПРЕДОСТОРОЖНОСТИ

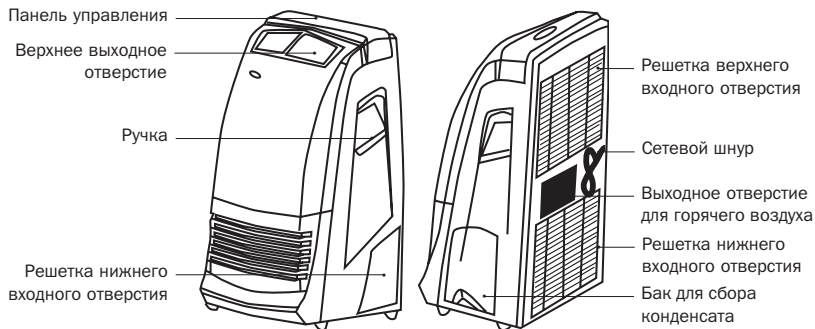
- Не используйте прибор в многолюдном помещении
- Избегайте попадания на прибор прямого солнечного света
- Не пользуйтесь прибором рядом с водой
- Не пользуйтесь прибором возле огня и легко воспламеняющихся жидкостей
- Не пользуйтесь прибором в ванной комнате, душевых, бассейне и пр.
- Не помещайте прибор рядом с телевизором, радио ближе, чем на 1 метр
- Не распыляйте химические составы около прибора

ОПИСАНИЕ ПРИБОРА

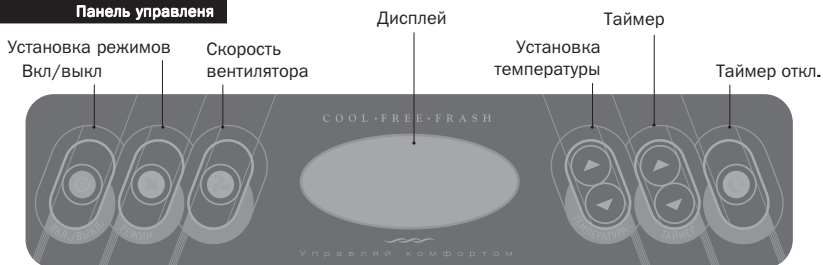
Панель управления

1. Клавиша «Вкл/выкл».
2. Клавиша «Режим». Вы можете выбрать 1 из 5 режимов: вентилятор, охлаждение, осушение, нагрев воздуха, авторежим.
3. Скорость Вентилятора. Прибор имеет 3 скорости в режиме «Вентилятор» и 3 скорости в режимах охлаждение и нагрев.
4. Установка температуры. Температуру следует устанавливать перед установкой режима с помощью клавиш больше/меньше (с помощью стрелочек).
5. Используйте клавишу «Таймер» для программирования прибора. С помощью клавиш больше/меньше запрограммируйте прибор на вкл/выкл. Если прибор работает, то Вы можете установить время его выключения и наоборот. Максимальное время программирования 24 часа.

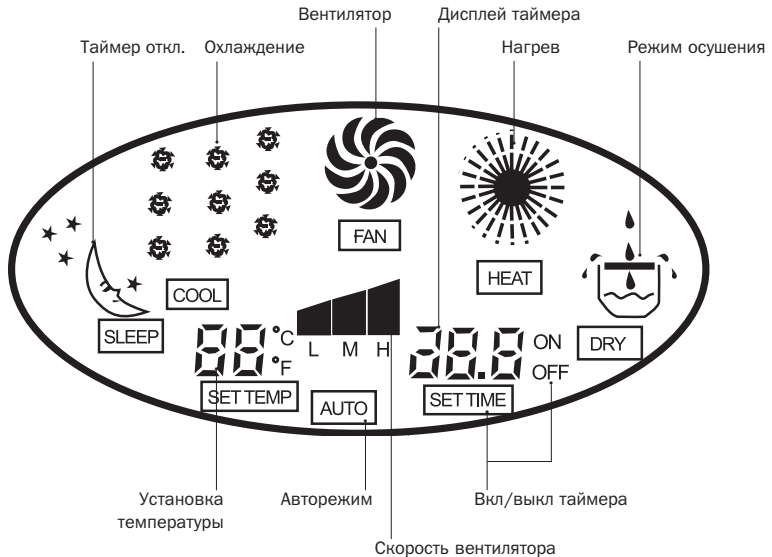
Описание прибора



Панель управления



Дисплей



6. Когда прибор работает, Вы можете установить функцию «Таймер отключения». Клавиша «Таймер откл.» (выключение прибора через установленное количество времени): нажмите клавишу для установки времени отключения. Для отмены режима нажмите клавишу еще раз.

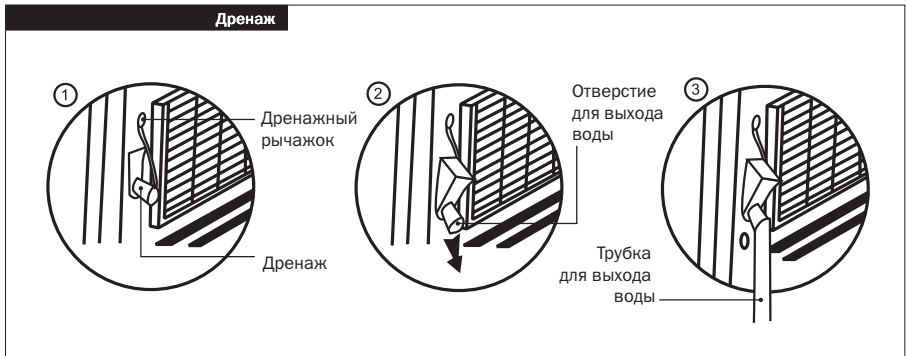


ЭКСПЛУАТАЦИЯ

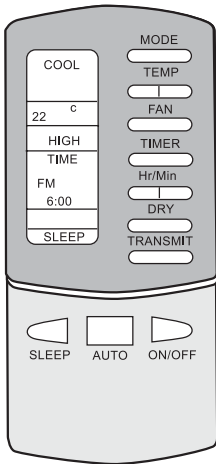
1. Убедитесь, что бак для сбора конденсата установлен в корпус конденсата.
2. Подсоедините вытяжную трубу к выходному отверстию горячего воздуха.
3. 2 раза нажмите клавишу «Режим» для установки режима охлаждения.
4. Установите желаемую температуру.
5. Выберите желаемую скорость вентилятора.
6. Для выбора режима осушения воздуха нажимайте клавишу «Режим» до тех пор, пока на дисплее не появится необходимый значок. При использовании данного режима скорость вентилятора нельзя увеличить.
7. Если Вы используете режим осушения воздуха, не подсоединяйте вытяжную трубу. При использовании режимов осушения и охлаждения воздуха в баке скапливается вода. Если бак заполнен, начинает мигать индикатор и 8 раз раздается звуковой сигнал. На дисплее высвечивается «E4». Компрессор прекращает свою работу, вентилятор продолжает работать на установленной скорости. Через три минуты прибор отключается.
8. Прибор контролирует температуру автоматически.

Организация стационарного дренажа

1. Потяните дренажный рычажок.
2. Подсоедините трубку к отверстию.
3. При выходе воды не нажимайте сильно на дренаж и не перегибайте трубку.



Пульт дистанционного управления



Пульт дистанционного управления

1. MODE (РЕЖИМ).
2. TEMP (температура). Нажмите стрелочку вверх для увеличения температуры на 1 °C и т.д. Температура может быть установлена в рамках 16–30 °C.
3. FAN (вентилятор). Вы можете установить высокую, среднюю или низкую скорость вентилятора.
4. TIMER (таймер). С помощью клавиши «таймер» Вы можете установить таймер и время суток.
5. Hr/Min (часы/минуты). Время суток: нажатием «часы» Вы прибавляете кол-во часов по 1 часу, аналогичным образом Вы можете увеличить кол-во минут с помощью клавиши «минуты». Таймер: часы и минуты таймера добавляются нажатием этих же клавиш. Часы добавляются по 0,5 ч (0–7). В режиме «стап-лер»¹ интервал времени 1 час (1–7).
6. DRY (осушение).
7. TRANSMIT (передача команд). Для передачи программ нажмите 1 раз.
8. ON/OFF (Вкл/выкл).
9. AUTO (авторежим). Нажмите 1 раз для установки авторежима и еще раз для возвращения к прежней программе.
10. SLEEP. Установка режима «слиппера». Нажмите 1 раз. Нажмите еще раз для возвращения к прежнему режиму.

Дисплей (показывает все установленные программы).

Примечание

Информация на дисплее может передаваться через AUTO, ON/OFF, SLEEP, TRANSMIT.

Остальные клавиши только меняют команды, которые нужно передать за 15 секунд. В противном случае команда будет отменена. Если температура в комнате достигнет установленного уровня, прибор прекращает работу.

Проверяйте батарейки пульта дистанционного управления.

Если питание прибора будет прервано, отключите прибор от сети, затем снова включите его. Нажмите клавишу «передача программы».

Нажмите клавишу «Установка режима». Режим «cool» обеспечивает холодный воздух, «FAN» – режим вентилятора, «HEAT» – обеспечивает теплый воздух.

Функция «осушение» (DRY)

- 1) Включите прибор.
- 2) Нажмите DRY.
- 3) Нажмите TRANSMIT для передачи программы.

Функция «слиппер»

- 1) Включите прибор.
- 2) Нажмите «установка режима» (на дисплее должно появиться «COOL»).

- 3) С помощью клавиши «TEMP» установите желаемую температуру.
- 4) Нажмите «FAN» для установки скорости вентилятора.
- 5) Нажмите для передачи программы.
- 6) Нажмите клавишу «Таймер откл.» Не забудьте установить таймер (от 1 до 7 часов).

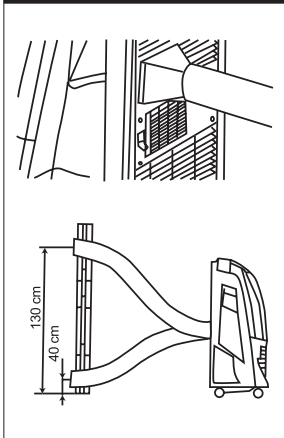
Функция «авторежим»

Микропроцессор автоматически регулирует основной компрессор, и скорость вентилятора зависит от температуры в помещении.

- 1) Включите прибор .
- 2) Нажмите для установки автоматического режима работы прибора.

Таймер

- 1) Чтобы перейти на режим таймер, нажмите клавишу «таймер»
- 2) Используйте клавишу «часы/минуты» для установки времени действия таймера.
- 3) Нажмите для передачи программы.
- 4) Нажмите «стиппер» и затем нажмите клавишу «часы/минуты» для установки времени выключения таймера (от до 7 ч).

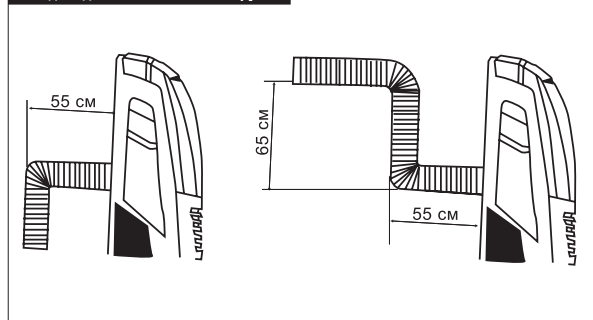
Подсоединение вытяжной трубы**Подсоединение вытяжной трубы**

Когда Вы подсоединяете трубу, старайтесь, чтобы она находилась в горизонтальном положении.

Длина вытяжки должна быть от 50 см до 200 см.

Высота расположения отверстия для вывода горячего воздуха должна быть от 40 до 130 см.

Если вам необходимо перегнуть трубу, соблюдайте следующие параметры.

Подсоединение вытяжной трубы



ЧИСТКА И УХОД

1. Отключите прибор от сети.
2. Не используйте химические растворители для очистки поверхности.
3. Если фильтр прибора сильно загрязнился, откройте заднюю крышку прибора и выньте фильтр.
4. Используйте нейтральные порошки для очистки фильтра. После очистки промойте фильтр проточной водой. Просушите в затененном месте.
5. Фильтр следует чистить каждые две недели.
6. Протирайте поверхность прибора мягкой влажной тканью.
7. Для очистки бака слейте воду, промойте бак с добавлением нейтрального очистителя (максимальная температура воды 40°C), сполосните и тщательно высушите, затем установите бак на место.

> УСТРАНЕНИЕ НЕИСПРАВНОСТЕЙ

Возникшая проблема	Возможные причины	Ваши действия
Прибор не работает	Нарушено электро-питание. Поврежден сетевой шнур	Подключите прибор правильно. Если сетевой шнур поврежден отправьте прибор в сервисный центр
Индикатор показывает, что прибор работает, носам прибор не работает	Таймер установлен на время суток	Закройте таймер и подождите когда он заработает автоматически
Не выходит холодный воздух в режиме охлаждения	Температура в комнате ниже установленной. Заморожен испаритель	Прибор размораживается, после завершения размораживания он продолжит свою работу
Не выходит холодный воздух в режиме осушения	Снимите фильтр. На испарителе образовался иней	То же.
Дисплей показывает «E1»	Питание прибора нестабильно. Поломка в приборе	Отключите прибор от сети. Через 10 мин снова включите. Если на дисплее высветится «E1», обратитесь в сервисный центр
Дисплей показывает «E4»	Бак для воды переполнен.	Удалите воду

> ИНФОРМАЦИЯ О СЕРТИФИКАЦИИ Товар сертифицирован в соответствии с законом «О защите прав потребителей»

Установленный производителем в соответствии с п.2 ст.5 Федерального Закона РФ «О защите прав потребителей» срок службы для данного изделия равен 7 годам с даты изготовления при условии, что изделие используется в строгом соответствии с настоящей инструкцией по эксплуатации и применяемыми техническими стандартами.

Товар сертифицирован в соответствии
с законом «О защите прав потребителей»



АЯ46