

Руководство пользователя



QUMO senso

ОГЛАВЛЕНИЕ

1. НАЧАЛО РАБОТЫ	4
1.1 Авторские права	4
1.2 Меры предосторожности.....	5
1.3 Меры безопасности при использовании наушников	5
2. КРАТКАЯ ИНФОРМАЦИЯ	6
2.1 Краткое описание кнопок.....	6
2.2 Включение/выключение плеера	7
2.3 Прослушивание музыки	7
2.4 Прослушивание радиостанций	7
2.5 Запись	7
2.6 Основные особенности изделия	8
3.1 Перед установкой.....	10
3.2 Установка программного обеспечения	10
3.3 Подключение плеера к ПК	11
3.4 Работа с файлами с использованием съемного диска.	12
3.5 Отключение плеера от ПК	12
3.6 Режим воспроизведения во время зарядки аккумулятора.....	13
3.7 Главное меню	14
3.8 Блокировка (HOLD).....	14
3.9 Батарея	14
3.10 Навигация	15
3.11 Работа с Лирикой	16
4.1 Описание кнопок в режиме MP3	17
4.2 Информация на дисплее	17
4.3 Включение / приостановка воспроизведения MP3-файлов.....	18
4.4 Переход к следующему / предыдущему файлу	18
4.5 Переход / поиск вперед или назад	18
4.6 Повтор фрагмента <A-B >.....	18
4.7 Эквалайзер	18
4.8 Регулировка громкости.....	18
4.9 Переключатель режимов.....	18
4.10 Избранное	18
5. РЕЖИМ FM- РАДИО	20
5.1 Описание кнопок в режиме FM	20
5.2 Информация на дисплее	21
5.3 Перемещение по частотам.....	21
5.4 Переключение между режимами ПОИСК КАНАЛОВ / КАНАЛ (режим PRESET).....	21
5.5 Выбор канала	21
5.6 Автопоиск FM-станций.....	21
5.7 Сохранение / удаление каналов	21
5.8 Включение / выключения записи FM-радиостанций.	22
5.9 Регулировка громкости.....	22
6. РЕЖИМ ЗАПИСИ	23
6.1 Информация на дисплее	23
6.3 Запись с линейного входа.....	23
6.4 Запись: включение/ пауза / возобновление / прекращение	24
7. ПРОСМОТР ВИДЕО, ФОТО И ТЕКСТОВЫХ ФАЙЛОВ	25
7.1 Просмотр Фото	25
7.2 Просмотр текста.....	25
7.3 Просмотр видео.....	26

7.4 Кодирование видео.....	26
9. USB Host	28
9. Использование Bluetooth	29
11. Соединение с TV	30
11. НАСТРОЙКИ.....	31
11.1 Общие установки	31
11.2 Установки экрана	31
11.3 Установки времени	31
11.4 Установки режима.....	31
11.5 Установки звука	32
11.6 Установки записи.....	32
11.7 Установки Bluetooth.....	32
11.8 Установки ТВ выхода	32
11.1 Системные установки.....	32
12. СПЕЦИФИКАЦИЯ	33
13 ВОЗМОЖНЫЕ ПРОБЛЕМЫ	34
13.1 Плеер не включается	34
13.2 При нажатии на PLAY не слышно музыки	34
13.3 Экран показывает странные символы	34
13.4 Радио не работает	34
13.5 Плеер работает ненормально.....	34

1. НАЧАЛО РАБОТЫ

1.1 Авторские права

Благодарим вас за приобретение плеера QUMO. В данном руководстве изложен порядок работы с изделием и приводится описание всех его функций. Внимательно прочитайте руководство, перед тем как начать работу с плеером.

<http://www.qumo.ru>

На официальном веб-сайте QUMO можно найти самую новую информацию об изделии и получить техническую поддержку.

Зарегистрированные товарные знаки

Windows, Windows 98 SE, Windows ME, Windows 2000, Windows XP и Windows Media Player являются зарегистрированными товарными знаками корпорации Microsoft.

Информация об авторских правах

Права на данный документ принадлежат компании QUMO, и никакая часть из данного документа не может быть опубликована без предварительного согласия со стороны QUMO.

Файлы, предварительно записанные в плеер компанией QUMO, не могут распространяться с целью коммерческого использования.

SRS зарегистрированная торговая марка SRS Labs, Inc.
WOW технология лицензирована SRS Labs, Inc.

1.2 Меры предосторожности

Ниже перечислены меры предосторожности, необходимые для обеспечения вашей безопасности и сохранности вашего имущества. Внимательно ознакомьтесь с ними перед началом использования данного изделия.

1. Не храните изделие в местах с очень высокими (выше 35 градусов) и очень низкими (ниже 5 градусов) температурами.
2. Не роняйте изделие, не подвергайте его ударам, не оставляйте рядом с магнитами (например, возле громкоговорителей).
3. Остерегайтесь контакта с такими химическими соединениями, как бензол или разбавители, поскольку они могут испортить изделие.
4. Не пытайтесь самостоятельно разбирать, ремонтировать или вносить изменения в данное изделие.
5. Избегайте запыленных или загрязненных мест.
6. Если на изделие попала вода или его уронили в воду, свяжитесь с нашей службой технической поддержки.
7. Если вы носите плеер на шее, следите, чтобы не зацепиться ремнем за другие предметы, так как это может привести к травме.
8. Для обеспечения продолжительного срока эксплуатации не храните изделие в местах с повышенной влажностью или подверженных прямому воздействию высоких температур – у обогревателей и радиаторов отопления.

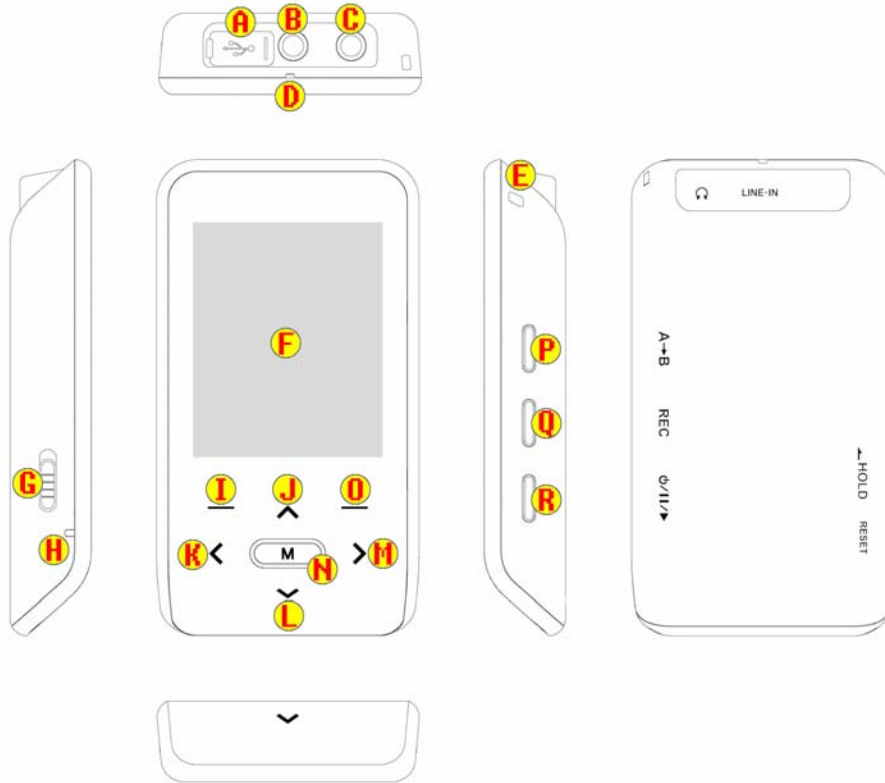
1.3 Меры безопасности при использовании наушников

Не пользуйтесь наушниками во время управления автомобилем, мотоциклом или велосипедом. Изолируя вас от окружающих звуков, они могут стать причиной возникновения опасных ситуаций; в некоторых странах использование наушников в транспортных средствах запрещено законом. Опасные ситуации могут возникнуть даже при обычной ходьбе или пересечении перекрестка, если вы пользуетесь наушниками и слушаете громкую музыку.

Во избежание повреждения слуха не пользуйтесь наушниками в течение продолжительного времени, слушая громкую музыку. Специалисты-медики предупреждают, что высокий уровень громкости звука опасен для слуха. Если почувствуете звон в ушах, уменьшите громкость или снимите наушники.

2. КРАТКАЯ ИНФОРМАЦИЯ

2.1 Краткое описание кнопок



A	USB / Host разъем	G	HOLD	M	Кнопка навигации (вправо) / Вход в пункт меню
B	Line-in разъем	H	RESET	N	Menu (меню) / Навигация / Установка функций
C	Вход для наушников / TV выход	I	MODE	O	Кнопка Bluetooth
D	Микрофон	J	Кнопка навигации (вверх)	P	Кнопка повтора секции
E	Отверстие для шнура	K	Кнопка навигации (влево) / Выход из меню	Q	Запись / Отмена функции
F	LCD	L	Кнопка навигации (вниз)	R	<PLAY> - Воспроизведение/ Пауза/Включение/ Выключение

2.2 Включение/выключение плеера



Когда изделие выключено, нажмите и удерживайте кнопку <PLAY>, чтобы включить питание.



Сразу после включения плеер переходит в режим, который был последним при выключении.



Когда изделие включено, нажмите и удерживайте кнопку <PLAY>, чтобы выключить питание.



2.3 Прослушивание музыки

Для воспроизведения/прекращения воспроизведения музыкальных файлов в режиме MP3 кратковременно нажмите кнопку <PLAY>.

2.4 Прослушивание радиостанций

В главном меню выберите FM. Длительно нажмите кнопку <MODE>, чтобы войти в главное меню, выберите пункт меню FM радио и нажмите кратко кнопку <MODE> для выбора.

2.5 Запись

В главном меню выберите ЗАПИСЬ. Длительно нажмите кнопку <MODE>, чтобы войти в главное меню, выберите пункт меню ЗАПИСЬ и нажмите кратко кнопку <MODE> для выбора.

Кратковременно нажмите кнопку <REC>, чтобы начать запись.

2.6 Основные особенности изделия

- Bluetooth соединение с наушниками (Стереo, Class2 до 10 метров)
- Воспроизведение музыки: MP3, OGG,WMA, Видео (Mpeg4, DAT, ASF, WMV, DivX, AVI)
- Просмотр текста (TXT) и изображений (JPG)
- Работа от аккумулятора до 18 часов
- Встроенные динамики
- SRS WOW 3D эффекты, 5 настроек эквалайзера
- Запись с FM Радио, микрофона, внешнего аудио.
- Экран 260 000 цветов (220x176 точек)
- встроенные будильник и часы
- USB2.0
- Возможность использовать как USB Flash диск
- Поддержка Japus/PD DRM
- Функция многократного повтора для изучения иностранных языков
- Прямая запись в MP3 с любого внешнего аудио устройства
- Просмотр текстовых файлов и цифровых фотографий
- Поддержка русских Тэгов
- Русифицированное меню
- Функция Resume (при включении плеер начинает воспроизведение с того же места, на котором он был выключен)
- Закладки
- Встроенные часы и будильник. Возможность программировать запись с радио по часам
- Встроенный аккумулятор Li-Pol
- До 512 папок в основной директории и неограниченное число вложенных папок
- Поддержка Лирики (демонстрация текста песен)

2.7 Комплектация



TV out



Наушники



USB Host кабель



Аудио кабель



USB кабель



Шнурок



Краткое руководство и
гарантийный талон



CD с программами и
руководством

3. ОСНОВНЫЕ ПРИЕМЫ РАБОТЫ

3.1 Перед установкой

Перед подключением плеера к ПК установите программное обеспечение.

Минимальные системные требования для установки ПО

- Процессор Pentium 133 МГц или производительнее
- Операционная система Windows 98SE / ME / 2000 / XP
- Не менее 20 Мб свободного места на жестком диске
- Привод CD-ROM
- Наличие USB-порта
- Чтобы установить ПО в Windows 2000, необходимо войти в систему с правами Администратора



Внимание!

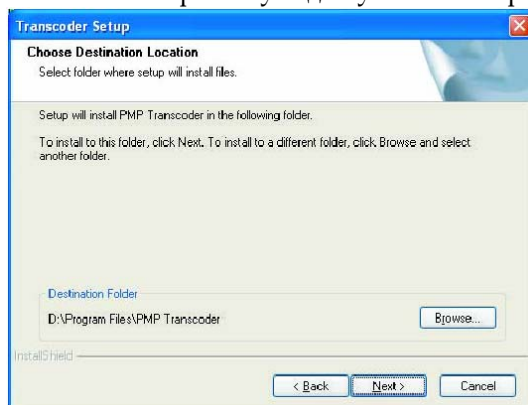
В Windows 98SE при установке ПО с установочного компакт-диска USB-драйвер устанавливается автоматически, в Windows ME / 2000 / XP установка драйвера не требуется.

Как определить, что USB-драйвер установлен в системе

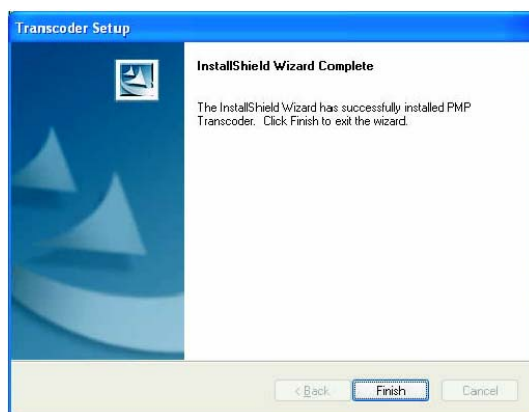
- Windows 98SE: Панель управления @ Система @ Диспетчер устройств @ Контроллеры универсальной последовательной шины USB
- Windows 2000: Панель управления @ Система @ Оборудование @ Диспетчер устройств @ Контроллеры универсальной последовательной шины USB
- Windows XP: Панель управления @ Производительность и обслуживание @ Система @ Оборудование @ Диспетчер устройств @ Контроллеры универсальной последовательной шины USB

3.2 Установка программного обеспечения

- Вставьте установочный компакт-диск в привод CD-ROM.
- В открывшемся окне выберите нужные программы и следуйте инструкции по установке.
- Если у вас операционная система Windows98 – выберите установку драйвера. Иначе пропустите этот пункт.
- Выберите установку программы транскодера.
- Выберите путь для установки программы



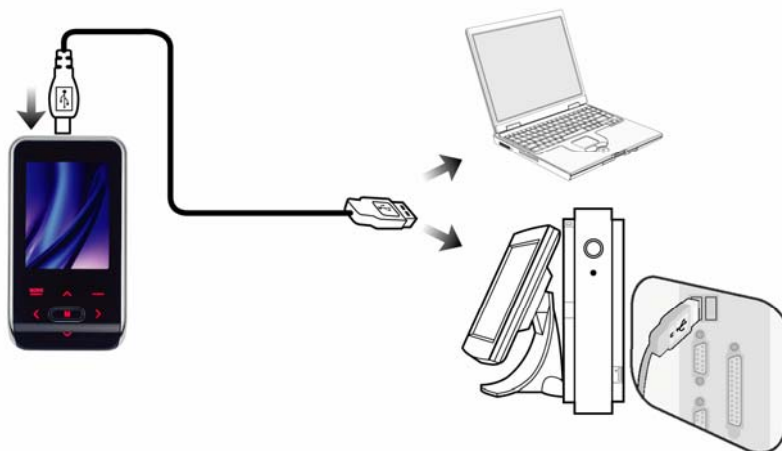
- Выберите название для программы в меню «Пуск» и завершите установку.



- Выберите установку руководства пользователя.
 - Руководство пользователя откроется в программе Adobe Acrobat Reader. Если у вас не установлена данная программа – установите ее с диска, выбрав соответствующий пункт в меню.

3.3 Подключение плеера к ПК

С помощью кабеля из комплекта поставки соедините USB-порт плеера с USB-портом ПК. Связь должна установиться после включения плеера.



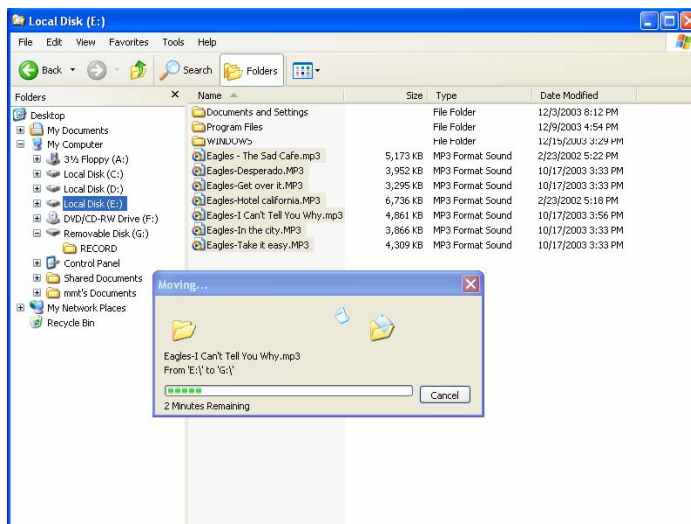


После появления сообщения об обнаружении нового устройства произойдет установка USB-драйвера. Окно установки может не появиться.



3.4 Работа с файлами с использованием съемного диска.

- После подключения плеера к ПК запустите Проводник или любой другой файл-менеджер.
- Выбрав файл или папку, перетащите их в нужную папку на съемном диске.



Внимание! Для сохранения музыкального файла рекомендуется создать на съемном диске отдельную папку и не использовать папку по умолчанию (RECORD), которая показана в окне проводника.



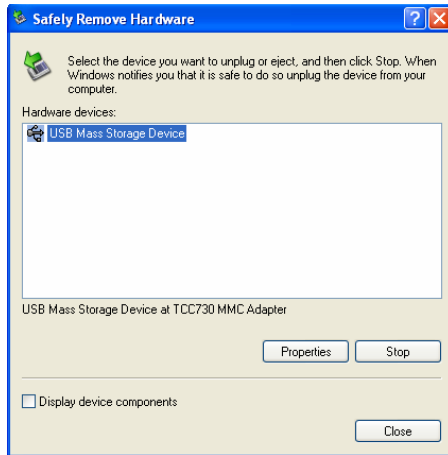
Внимание! Не отсоединяйте USB-кабель во время передачи файлов. Это может привести к выходу плеера из строя.

3.5 Отключение плеера от ПК

Сделайте двойной щелчок по значку "Безопасное отключение устройства" на панели задач в правом нижнем углу экрана ПК.



Выберите USB-устройство и щелкните <STOP> (отключить).

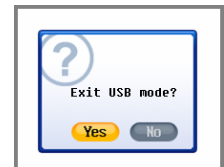


Внимание! В Windows 98 значок в панели задач отсутствует. При появлении сообщения "Оборудование может быть удалено" щелкните <ОК> и отсоедините USB-кабель от плеера.

3.6 Режим воспроизведения во время зарядки аккумулятора.



Существует возможность воспроизведения во время подзарядки аккумулятора, для чего во время соединения с РС или с зарядным устройством нажмите кнопку **M** после чего появится диалоговое окно отключения режима передачи файлов.



При выборе «да» режим передачи файлов сменяется на режим воспроизведения.

ВНИМАНИЕ: Перед переходом в режим воспроизведения, убедитесь, что плеер закончил передачу данных.



3.7 Главное меню

Для открытия окна режимов держите нажатой кнопку <mode>. Далее выберите необходимый режим с помощью кнопки <mode>



Музыка



FM Радио



Запись



Фото



Текст



Видео

3.8 Блокировка (HOLD)

Используется для блокировки кнопок плеера. Включив блокировку, вы можете не беспокоиться о том, что плеер случайно включится в вашем кармане.



- Чтобы заблокировать плеер, нажмите кнопку <HOLD>. (Когда плеер заблокирован, справа на экране появляется значок замка.)
- Чтобы разблокировать плеер, нажмите кнопку <HOLD> опять.



3.9 Батарея

При разрядке батареи плеер высвечивает соответствующее сообщение и выключается.



Внимание! Во время воспроизведения OGG-файлов, FM-записи, записи звука, записи с линейного входа может появиться сообщение о разряженной батарее, так как в этих случаях потребление энергии сильно увеличивается.

3.10 Навигация



1. Для навигации по файлам и папкам нажмите на центр джойстика **M** в режиме паузы
2. На экране отобразятся различные методы группировки файлов.



3. Выберите один из методов и нажмите **▶||**.

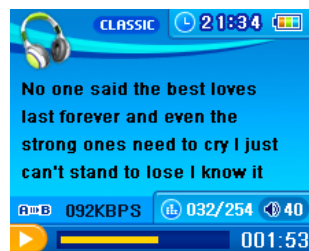


Различные варианты группировки

Категория	Объяснение	Классификация
Воспроизв. всех	Все файлы	Автоматическая классификация
Артист	Группировка по артистам	Автоматическая классификация
Альбомы	Группировка по альбомам	Автоматическая классификация
Трэки	Группировка по трэкам	Автоматическая классификация
Избранное	Группировка по избранному	По ранее добавленным в Избранное файлам.
Новинки	Группировка по новизне	Автоматическая классификация
Жанр	Группировка по жанру	Автоматическая классификация
Год	Группировка по году	Автоматическая классификация
Плэйлист	Группировка по плэйлистам	По синхронизированным плэйлистам созданным в Windows Media Player.
Audibles	Группировка по аккаунту на Audible	http://www.audible.com
Записи	Группировка только записей	Автоматическая классификация
Фото	Группировка фото	Автоматическая классификация
Тексты	Группировка только текстов	Автоматическая классификация
Видео	Группировка только видео	Автоматическая классификация
Папки	Группировка по папкам	Автоматическая классификация

3.11 Работа с Лирикой

Для загрузки лирики используйте «Winamp Lyric editor». Также возможно создавать лирику самостоятельно.



4. РЕЖИМ MP3

В режиме MP3 можно воспроизводить файлы форматов MP3, WMA или OGG. В данном режиме доступны функции закладки, просмотра текста песни и повтора фрагмента A-B.

4.1 Описание кнопок в режиме MP3

Кнопка	Нажатие	Текущее состояние	Операция
PLAY	Длительное	Выключен	Включение
		Включен	Выключение
	Краткое	Пауза	Воспроизведение
		Воспроизведение	Пауза
Право >>	Длительное	Воспроизведение	Перемотка вперед
	Краткое	Воспроизведение/Пауза	Следующий файл
		Навигация	Войти в папку
Влево <<	Длительное	Воспроизведение	Перемотка назад
	Краткое	Воспроизведение/Пауза	Предыдущий файл или начало текущего файла.
		Навигация	Предыдущая папка
Вверх	Длительно/Кратко	Воспроизведение	Повышение громкости
Вниз	Длительно/Кратко	Воспроизведение	Снижение громкости
MODE	Краткое	Воспроизведение	Смена режима проигрывании: (Норма – Повтор всех – Повтор 1 – Один трэк – Случайный – Случайный повтор)
	Длительное	Пауза	Вход в меню режимов
REC	Краткое	Навигация	Удаление файла
M (центр)	Краткое	Пауза	Вход в режим навигации
	Длительное	Воспроизведение/Пауза	Вход в меню настроек
A-B	Краткое	Воспроизведение	Начало повтора секции (точка A)
		Воспроизведение	Конец секции (точка B) и старт повтора
		A-B повтор	Конец повтора
	Длительное	Воспроизведение	Эквалайзер (Normal → Rock → Jazz → Classic → Pop → User1 → User2 → User3 → User4 → User5 → SRS)
HOLD	Краткое	Выключен	Блокирование клавиш
		Включен	Разблокирование клавиш

4.2 Информация на дисплее

В режиме MP3 имеется несколько вариантов отображения информации на экране. В зависимости от режима на дисплей выводится разная информация о воспроизводимых файлах или ID тэги.



4.3 Включение / приостановка воспроизведения MP3-файлов

Между режимами Воспроизведение и Пауза можно переключаться каждый раз, кратковременно, нажимая кнопку <PLAY>.

4.4 Переход к следующему / предыдущему файлу

- Чтобы перейти к следующей/ предыдущей дорожке, нажимайте кнопки << / >>.
- Чтобы перейти к предыдущей дорожке, при включенном воспроизведении удерживайте нажатой кнопку << в течение 5 сек; чтобы перейти к началу текущей дорожки, нажмите кнопку << через 6 сек.

4.5 Переход / поиск вперед или назад

Нажмите и удерживайте кнопку <<, чтобы перейти назад в пределах дорожки, или кнопку >>, чтобы перейти в пределах дорожки вперед.

4.6 Повтор фрагмента <A-B >

- Чтобы выбрать начальный момент фрагмента (A), во время воспроизведения кратковременно нажмите кнопку <A-B>, затем кратковременно нажмите эту кнопку еще раз, чтобы выбрать конечный момент (B).
- Во время повтора фрагмента A-B снова кратковременно нажмите кнопку <A-B>, чтобы выйти из повтора.

4.7 Эквалайзер

Выберите любую из настроек эквалайзера: (Normal → Rock → Jazz → Classic → Pop → User1 → User2 → User3 → User4 → User5 → SRS). С помощью кнопки <A-B> выберите настройку

4.8 Регулировка громкости

С помощью кнопок <Вверх> / <Вниз> можно изменять уровень громкости

4.9 Переключатель режимов

- Находясь в режиме MP3, нажмите кнопку <MODE>, чтобы перейти к главному меню.

4.10 Избранное

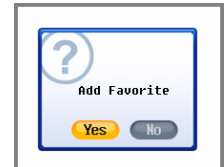
В процессе прослушивания есть возможность добавлять некоторые файлы в список избранных. Для этого используется режим навигации.



Нажмите кратко на кнопку **M** для входа в режим навигации и войдите в классификацию по папкам



Выберите нужный файл и нажмите на **M** для занесения его в список избранных.



Для удаления файла из списка избранных нажмите кратко на кнопку **M** для входа в режим навигации и войдите в классификацию по избранному



Выберите нужный файл и нажмите на **M** для удаления его из списка избранных.



5. РЕЖИМ FM- РАДИО

В режиме FM-радио можно прослушивать радиостанции FM-диапазона. Также доступны такие функции, как запоминание частоты вещания, автопоиск частот вещания, запись передач FM-станций, запись передач FM-станций по расписанию.

5.1 Описание кнопок в режиме FM

Кнопка	Нажатие	Текущее состояние	Операция
PLAY	Краткое	FM радио	Автопоиск радиостанций
FF >>	Длительное	FM радио	Поиск следующей станции
		Сохранение	Увеличение номера канала
	Краткое	FM радио	Увеличение частоты на 1 шаг
		Сохранение	Увеличение частоты на 1 шаг
REW <<	Длительное	FM радио	Поиск предыдущей станции
		Сохранение	Уменьшение номера канала
	Краткое	FM радио	Уменьшение частоты на 1 шаг
		Сохранение	Перемещение к предыдущей станции
REC	Длительное	Включен	Начало записи
		Сохранение	Сохранение текущего канала
	Краткое	Запись	Прекращение записи
		Сканирование	Режим сохранения текущего канала
A-B	Краткое	Ручной режим	Включение режима PRESET
		Режим Preset	Выключение режима PRESET
		Автосканирование	Остановка автосканирования.
	Длительное	Режим Preset	Удаление канала.
MODE	Краткое	FM радио	Переключение Стерео/Моно

5.2 Информация на дисплее

В режиме FM имеется 2 варианта отображения информации на экране. В зависимости от режима на дисплей выводится различная информация о FM-радиостанциях.



5.3 Перемещение по частотам

Находясь в режиме ПОИСК КАНАЛОВ, кратковременно нажимайте кнопки << / >>, чтобы перемещаться по частоте с шагом, выбранным для вашего региона. (Япония: шаг поиска 0,05 МГц, международный: 0,1 МГц).

5.4 Переключение между режимами ПОИСК КАНАЛОВ / КАНАЛ (режим PRESET)

В режиме FM-вещания имеются дополнительные режимы: ПОИСК КАНАЛОВ (Frequency) и КАНАЛ (Preset).

В дополнительном режиме ПОИСК КАНАЛОВ можно делать поиск каналов и настройку частоты, не запоминая их, а в дополнительном режиме КАНАЛ (PRESET) можно делать поиск и настройку частоты по записанным в памяти каналам. Когда активен режим Канал, слева на экране появляется соответствующий значок (PRESET), а отсутствие значка свидетельствует о том, что включен режим Поиск каналов.

Чтобы переключаться между режимами ПОИСК КАНАЛОВ / КАНАЛ, кратковременно нажмите кнопку <A-B>.

5.5 Выбор канала

Находясь в режиме КАНАЛ (PRESET), кратковременно нажмите кнопку << / >>, чтобы перейти к другому сохраненному каналу.

5.6 Автопоиск FM-станций

Для автоматического поиска всех радиостанций нажмите и держите кнопку <PLAY>. Плеер запомнит 30 первых радиостанций.

5.7 Сохранение / удаление каналов

Текущую частоту вещания можно сохранить в списке каналов или удалить из него.

Если текущая частота еще не была сохранена, она сохраняется в списке, а если уже

находится в списке, то удаляется из него.

Чтобы сохранить канал, нажмите кнопку <REC>, затем с помощью кнопок << / >> выберите номер канала, затем нажмите кнопку <REC> опять.

5.8 Включение / выключения записи FM-радиостанций.

Вы можете записать FM-станцию, которую слушаете в данный момент. Выберите канал, затем нажмите и удерживайте кнопку <REC>, чтобы начать запись.

- Чтобы выключить запись, кратковременно нажмите кнопку <REC>.



Внимание! Во время записи расходуется больше энергии, чем обычно. Поэтому включайте запись, когда батарея хорошо заряжена. Записывать FM-радиостанцию будет невозможно, если закрашено только одно деление индикатора состояния батареи.

5.9 Регулировка громкости

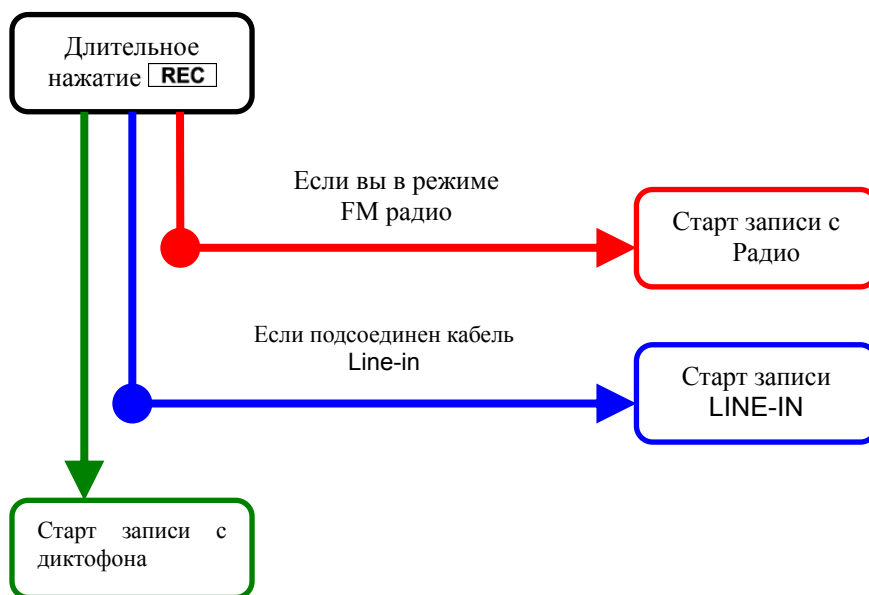
С помощью кнопок <Вверх> / <Вниз> можно изменять уровень громкости.

6. РЕЖИМ ЗАПИСИ

В данном режиме можно записать звук и сигнал от внешнего источника. В этом режиме доступны такие полезные функции, как, например, синхронизация записываемых дорожек.

Войти в режим записи можно двумя способами

- Нажать длительно <MODE>, выбрать режим ЗАПИСЬ и войти в него
- В любом другом режиме нажать и держать кнопку REC. При этом запись начнется автоматически, а источник записи будет выбран автоматически по следующему алгоритму



6.1 Информация на дисплее

В режиме записи имеется 2 варианта отображения информации на экране. В зависимости от режима на дисплей выводится различная информация о записи.



6.3 Запись с линейного входа

К линейному входу с помощью кабеля можно подключить внешние источники звукового сигнала для записи.

- Выберите режим ЗАПИСЬ.
- Подсоедините кабель для записи с линейного входа к линейному входу. Чтобы

начать запись, нажмите кнопку <REC>.

Во время записи с линейного входа можно воспользоваться функцией синхронизации. Функция синхронизации автоматически определяет отсутствие сигнала на входе в течение определенного времени и позволяет записывать звуковой сигнал до и после паузы в разные файлы. Например, при записи с CD-плеера, подключенного к линейному входу, можно записать все дорожки компакт-диска в виде отдельных файлов с отличающимися именами.

Чтобы настроить функцию синхронизации, перейдите из меню НАСТРОЙКА в меню ЗАПИСЬ.

6.4 Запись: включение/ пауза / возобновление / прекращение

Начать запись/ Прекращение записи

- Если плеер готов к записи (см. индикатор), нажмите кнопку <REC>, чтобы начать запись.
- Нажмите кнопку <REC> опять для прекращения записи.

Приостановка записи

Если во время записи кратковременно нажать кнопку <PLAY>, запись будет приостановлена.

Возобновление записи

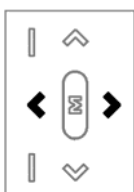
Когда запись приостановлена, кратковременно нажмите кнопку <PLAY>, чтобы ее возобновить. Запись будет продолжена с места остановки.

7. ПРОСМОТР ВИДЕО, ФОТО И ТЕКСТОВЫХ ФАЙЛОВ

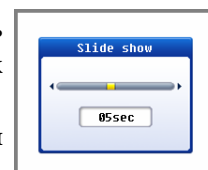
7.1 Просмотр Фото

Для просмотра цифровых фотографий войдите в режим ФОТО. С помощью кнопок навигации выберите нужный режим и нажмите кнопку <MODE>.

- Выберите нужный файл и нажмите <PLAY>
- Кнопками << и >> можно листать фотографии вперед и назад.
- Существует возможность запуска слайд-шоу



1. Слайд шоу позволяет автоматически менять фотографии через определенный промежуток времени.
- 2 Нажмите и держите кнопку M до появления меню слайд шоу.
3. Выберите время задержки и нажмите M для запуска слайд-шоу.
- 4 Для остановки слайд шоу нажмите и держите кнопку M .

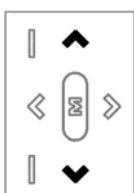


Для выхода из режима – нажмите и держите кнопку <MODE>

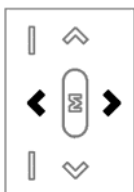
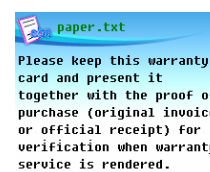
7.2 Просмотр текста

Для просмотра текстовых файлов войдите в режим ТЕКСТ. С помощью кнопок навигации выберите нужный режим и нажмите кнопку <MODE>.

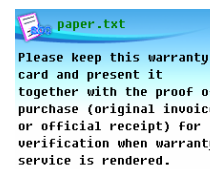
Выберите нужный файл и нажмите <PLAY>



1. Во время чтения текста нажмите на ^ / v l kx сдвига текста на 1 линию.



2. Для пролистывания текста постранично нажмите на < / > .



7.3 Просмотр видео

Для просмотра видео войдите в режим ВИДЕО. С помощью кнопок навигации выберите нужный режим и нажмите кнопку <MODE>.

Выберите нужный файл и нажмите <PLAY>

Кнопка	Нажатие	Текущее состояние	Операция
PLAY	Длительное	Выключен	Включение
		Включен	Выключение
	Краткое	Пауза	Воспроизведение
		Воспроизведение	Пауза
Право >>	Длительное	Воспроизведение	Перемотка вперед
	Краткое	Воспроизведение/Пауза	Следующий файл
		Навигация	Войти в папку
Влево <<	Длительное	Воспроизведение	Перемотка назад
	Краткое	Воспроизведение/Пауза	Предыдущий файл или начало текущего файла.
		Навигация	Предыдущая папка
Вверх	Длительно/Кратко	Воспроизведение	Повышение громкости
Вниз	Длительно/Кратко	Воспроизведение	Снижение громкости
MODE	Краткое	Воспроизведение	Смена режима проигрывания: (Норма – Повтор всех – Повтор 1 – Один трэк – Случайный – Случайный повтор)
	Длительное	Пауза	Вход в меню режимов
M (центр)	Краткое	Пауза	Вход в режим навигации
	Длительное	Воспроизведение/Пауза	Вход в меню настроек
A-B	Краткое	Воспроизведение	Начало повтора секции (точка A)
		Воспроизведение	Конец секции (точка B) и старт повтора
		A-B повтор	Конец повтора
HOLD	Краткое	Выключен	Блокирование клавиш
		Включен	Разблокирование клавиш

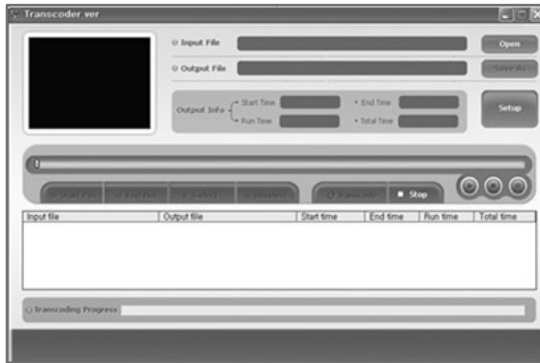


Внимание! Для просмотра видео файлов их сначала надо перекодировать в формат плеера.

7.4 Кодирование видео

Для перекодировки видеофайлов в формат, воспроизводимый плеером, установите программу транскодера с CD.

Запустите программу Transcoder.



Выберите нужный файл с видео, нажав кнопку <OPEN>, затем выберите имя файла для сохранения в окошке "Output file" и нажмите кнопку <TRANSCODER>. Установки для кодирования видео уже соответствуют вашему плееру.



Если вы хотите изменить качество сжатия видео и звука, нажмите кнопку <SETUP> и измените соответствующие настройки.

9. USB Host



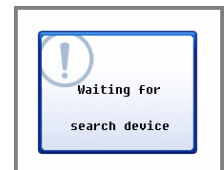
1. Нажмите и держите M Для входа в меню установок



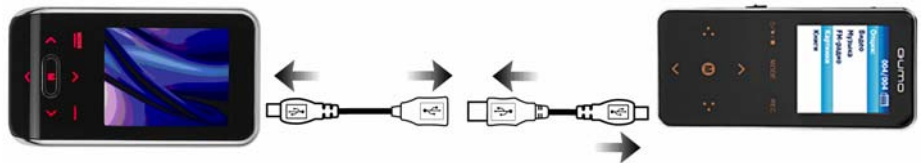
2. Выберите "On" (вкл) в меню Host On.



3. Появится окно ожидания соединения второго USB устройства.



4. Соедините второе USB устройство



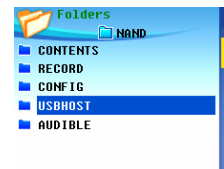
5. После установки соединения вам станут доступными 2 папки

- UFD : отображает все файлы на втором устройстве.
- NAND : отображает все файлы на вашем плеере



6. В папке UFD выберите нужные файлы и нажмите M для копирования.

7. Скопированные файлы помещаются в папку NAND > USBHOST.

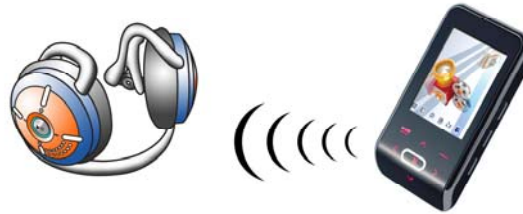


ВНИМАНИЕ

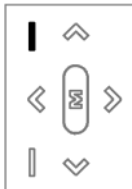
- Оба устройства должны быть полностью заряжены.
- В качестве второго устройства возможно использовать любое совместимое со стандартом UMS – Universal Mass Storage и которое не требует установки драйверов.

9. Использование Bluetooth

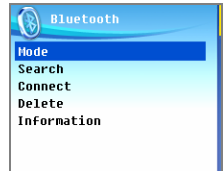
(только на моделях с Bluetooth модулем)



Нажмите и держите **M** Для входа в меню установок

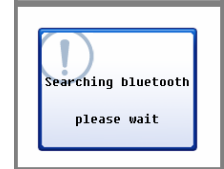
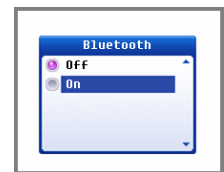


Войдите в меню Bluetooth.



5. Выберите "Search" (поиск) для поиска Bluetooth устройств.

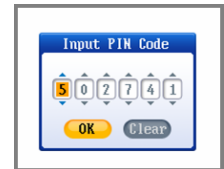
Внимание: Перед поиском отключите гарнитуру, а затем включите ее держа кнопку включения нажатой в течение 7 секунд для активации режима соединения



В списке Bluetooth устройств выберите то которое хотите активировать.



Введите PIN код устройства



Впоследствии плеер сам будет находить и подключаться к уже известному ему Bluetooth устройству автоматически при включении.



11. Соединение с TV

Только на моделях с ТВ выходом

Соедините кабель с телевизором и плеером



Нажмите и держите **M** Для входа в меню установок



Выберите активацию ТВ выхода



11. НАСТРОЙКИ

11.1 Общие установки



- ✓ Длина пропуска: скорость перемотки файла.
- ✓ Скорость сканирования : Скорость сканирования в музыкальном файле.
- ✓ Скорость проигрывания.
- ✓ Resume : Функция позволяющая при включении автоматически возвращаться в то состояние при котором плеер был выключен..
- ✓ Нарастание : При включении громкость плавно нарастает..
- ✓ FM регион .
- ✓ Host On : Активация режима USB Host
- ✓ Лирика : Активация лирики.

11.2 Установки экрана



- ✓ Время проигрывания : Выбор между временем оставшимся для проигрывания или временем прошедшим..
- ✓ Скорость прокрутки : Скорость прокрутки заголовков песен
- ✓ Время подсветки : Время выключения подсветки экрана
- ✓ Контраст
- ✓ Язык.

11.3 Установки времени



- ✓ Авто выкл : Время автоматического выключения..
- ✓ Sleep : Время через которое плеер автоматически выключиться.
- ✓ Дата/Время : Установка даты и времени.
- ✓ Rec. Preset : Установка записи с радио по заданному времени.

11.4 Установки режима



- ✓ Playback Repeat : Повтор файла или папки.
- ✓ USB Mode : Установка режима соединения USB.

11.5 Установки звука



- ✓ EQ/SRS : Эквалайзер
- ✓ Base Boost : Увеличение Басов
- ✓ Treble Boost Увеличения высоких частот.

11.6 Установки записи



- ✓ FM Радио : Качество и громкость записи.
- ✓ Line In : Качество и громкость записи e.
- ✓ Внутр.голос: Качество и громкость записи.
- ✓ V.O.R Активация плеера голосом в режиме диктофона.

11.7 Установки Bluetooth



- ✓ Mode : Включение Bluetooth
- ✓ Поиск: Поиск Bluetooth устройств
- ✓ Соединение : Соединение с Bluetooth устройством.
- ✓ Удаление : Удаление устройств
- ✓ Информация.

11.8 Установки ТВ выхода



- ✓ Mode : Активация выхода на ТВ
- ✓ Страна : Региональные форматы видео.
- ✓ Размер экрана
- ✓ Качество.
- ✓ Тип: Обычный или ЖК ТВ

11.1 Системные установки



- ✓ Информация: Количество занятой памяти и информация о прошивке
- ✓ Форматирование)
- ✓ Заводские установки

Форматирование следует проводить только при заряженной батарее, при форматировании с компьютера, используйте файловые системы FAT16 или FAT32.

12. СПЕЦИФИКАЦИЯ

Аудио файлы	MP3 (8-320 Кбит/с), WMA (8-192 Кбит/с), OGG (Q1-Q10)
Видео файлы	Поддержка MPEG 4 Simple profile Поддержка Pictree (расширение mp4) Файл 220x176 точек, 10 кадров в сек
Графика и текст	Текст – txt файлы Графика - JPEG
Запись аудио	WMA (8-128 Кбит/с)
Время записи	35 часов при 512 Мб памяти
Дисплей	2.0" TFT LCD 220x176 точек, 260 000 цветов
Звук	20 мВт (10 мВт+10мВт), динамики 200мВт при соотношении сигнал/шум – 90 dB
Батарея	Li-Pol аккумулятор. Время зарядки 180 минут.
FM Радио	Автопоиск, память на 20 каналов
Емкость	256Мб – 2 Гб
Дополнительные слоты	USB Host
Время воспроизведения	Аудио – 18 часов (при выключенном экране) Видео – 8 часов
Интерфейс PC	USB 2.0
Аудио выход	Выход для наушников, Line-in, Bluetooth TX (опция)
Эквалайзер	5 настроек + 5 пользовательских настроек
Аудио эффекты	SRS WOW (WOW, TRUEBASS)
Файловая система	FAT12, FAT16, FAT32
Управление списком	Плейлист M3U
Лирика	Автоматически и вручную
Размер	82x45x14 мм
Вес	51 грамм

13 ВОЗМОЖНЫЕ ПРОБЛЕМЫ

13.1 Плеер не включается

- Проверьте, не включена ли кнопка HOLD, блокирующая клавиши.
- Проверьте, достаточен ли заряд батареи (зарядите ее).
- Нажмите на кнопку Reset для возвращения заводских установок.

13.2 При нажатии на PLAY не слышно музыки

- Проверьте, подключены и исправны ли наушники.
- Проверьте уровень громкости в плеере (не установлен ли он на 0).
- Проверьте, есть ли MP3 файлы в памяти плеера.
- Если файл поврежден – плеер не может его проигрывать. Попробуйте другой файл.

13.3 Экран показывает странные символы

- Проверьте установку Языка в «Настройках».

13.4 Радио не работает

- Проверьте, воткнуты ли наушники (они выполняют роль антенны).
- Выключите другие электроприборы рядом с плеером – они создают помехи.
- В метро и некоторых других помещениях радио не принимается.

13.5 Плеер работает ненормально

- Нажмите на кнопку Reset для возвращения заводских установок.
- Отформатируйте память плеера через меню «настройки – инициализация».