



AH68-01481A (Rev 0.0)



YP-T5

DIGITAL AUDIO PLAYER

Уерр™



- Воспроизведение файлов MP3 и WMA
- Использование в качестве съемного диска
- Функция кодирования
- FM-приемник
- Объемный звук
- Обновляемое встроенное ПО
- 12 часов непрерывного воспроизведения

Содержание

Подготовка к работе

Инструкции по технике безопасности	4
Особенности плеера	6
Комплект поставки	9
Расположение органов управления (уеpp)	10

Подсоединение к компьютеру

Подсоединение плеера уеpp к ПК	12
Ручная установка драйвера USB	16
Использование в качестве съемного устройства для хранения данных	20
• Загрузка и выгрузка файлов	20
• Отсоединение кабеля USB	21
• Форматирование	22
Установка программы уеpp studio	23
• Просмотр справки по программе уеpp Studio	25

Основные функции

Прослушивание музыки и выключение плеера	26
Регулировка громкости/Функция блокировки	27
Запись голоса	28
Кодирование в формат MP3	29
Поиск музыкальных и речевых файлов	30
Прослушивание передач в диапазоне FM	31
Запись передач в диапазоне FM	33

Дополнительные функции

Повтор фрагмента	34
Функция навигации	35
Создание списка воспроизведения	36
Использование МЕНЮ	37
Управление файлами	38
• Удаление	38
• Форматирование	39
Дополнительные настройки	40
Выбор режима воспроизведения	41
Выбор режима эквалайзера	42
Настройка дисплея	43
• Настройка скорости прокрутки/установка времени	43
• Настройка подсветки	44
• Настройка контрастности	45
Установка времени до выключения	46
• Таймер/ Таймер "Сон"	46
Кодирование	47
• Битрейт/Время автоматической синхронизации	47
Уровень эффекта WOW	48
• Настройка уровня эффекта SRS и TruBass	48
• Оптимизация уровня эффекта WOW	48
Установка громкости по умолчанию	49

Приложение






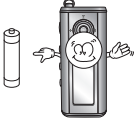



Структура МЕНЮ	50
----------------------	----

Сведения для покупателя

Устранение проблем	52
Технические характеристики	54

Инструкции по технике безопасности

Чтобы не получить травму и не повредить плеер, внимательно прочтите и уясните для себя эти инструкции.

<p>Не подвергайте плеер воздействию экстремальных температур (Выше +35°C и ниже -5°C). Не подвергайте его воздействию влаги.</p> 	<p>Не давите на плеер с излишней силой</p> 	<p>Не допускайте попадания в плеер инородных предметов.</p> 
<p>Не кладите на плеер тяжелые предметы.</p> 	<p>Не подвергайте плеер воздействию химических веществ, таких, как бензол или растворители.</p> 	<p>Если вы не собираетесь пользоваться плеером длительное время, удалите из него батарею.</p> 
<p>Не подвергайте плеер воздействию прямых солнечных лучей или источников тепла.</p> 	<p>Не держите плеер в запыленных местах.</p> 	<p>Не пытайтесь самостоятельно разбирать или ремонтировать плеер.</p> 

※ Имейте в виду, что наша фирма не несет ответственности за ущерб вследствие утраты сохраненных или записанных данных по причине поломки, ремонта или по каким-либо иным причинам.

Наушники

Следуйте правилам безопасности дорожного движения

- Не пользуйтесь наушниками при управлении автомобилем или поездке на велосипеде. Это не только опасно, но и запрещено законом в некоторых странах.
- Если на улице вы будете слушать музыку в наушниках на большой громкости, это может привести к несчастному случаю, особенно при переходе через дорогу.

Чтобы защитить ваш слух

- Не пользуйтесь наушниками на слишком большой громкости. Врачи предупреждают, что прослушивание музыки на большой громкости в течение длительного времени вредно для слуха.
- Если вы почувствовали звон в ушах, уменьшите громкость или прекратите прослушивание.

Рабочая температура и влажность

- Температура : 5°C~35°C
- Влажность : 10 ~ 75%

Информация по защите окружающей среды

- Соблюдайте местное законодательство, касающееся утилизации упаковочных материалов, использованных батарей и устаревшей аппаратуры.
- Упаковка плеера уерр сделана из картона, полиэтилена и т.п.; в ней не используются вредные материалы



АЯ46

“Настоящий продукт маркирован знаком соответствия на основании сертификата соответствия, выданного органом по сертификации-Ростест-Москва”

ЦИФРОВОЙ ЗВУК - уерр'

Воспроизведение файлов MP3 и WMA

- MP3 означает аудио формат MPEG1 Layer 3.
- WMA - это аудио формат Windows Media компании Microsoft.

Использование в качестве съемного устройства для хранения данных

- С помощью Проводника Windows (Windows Explorer) вы можете легко копировать и переносить файлы в память плеера.

Кодирование в формат MP3

- Используя разъем ENC (Кодирование) на корпусе плеера вы можете преобразовать в файл формата MP3 аудио сигнал от любого источника.
- Кроме того, вы можете в реальном времени записывать в формате MP3 передачи FM радиостанций.

ЦИФРОВОЙ ЗВУК - уерр'

Прием радиопередач в диапазоне FM

- Функции Автоматического поиска и Запоминания частот делают прослушивание радиопередач в диапазоне FM более удобным.

Объемный окружающий звук

- Этот плеер позволяет получить глубокие басы и объемный окружающий звук.

Обновляемое встроенное ПО

- Вы можете обновить встроенное ПО при появлении его новых версий. Вы можете добавить функции, кодеки и т.п. Проверьте на домашней странице плеера уерр, не появились ли обновления программного обеспечения.

ЦИФРОВОЙ ЗВУК - уерр'

12 часов непрерывного воспроизведения

- В этом плеере используются одна щелочная батарея типа AAA/LR03. Плеер может непрерывно работать до 12 часов. Фактическое время воспроизведения зависит от типа и емкости батареи.

Функция записи голоса

- Вы можете выполнять высококачественную запись голоса и использовать эту функцию, например, на совещаниях.

Звучание

- Вы можете вручную регулировать настройки эквалайзера.

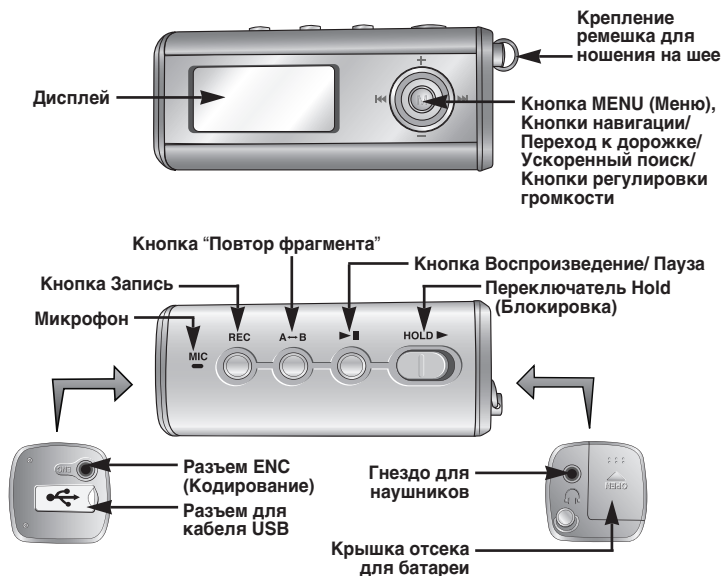
Комплект поставки



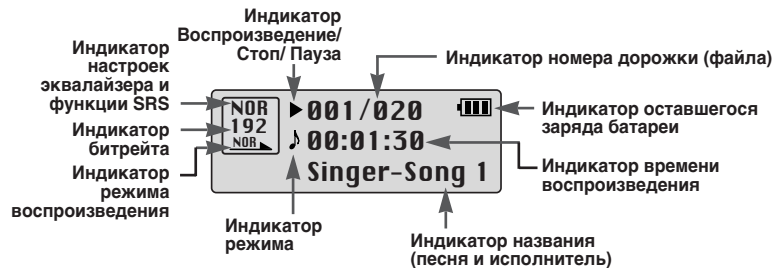
Модель	YP-T5 H	YP-T5 V	YP-T5 X
Встроенная память	128MB	256MB	512MB

- Реальный объем доступной для использования встроенной памяти будет меньше указанного в таблице, так как часть памяти использует внутреннее встроенное программное обеспечение.
- Конструкция принадлежностей может изменяться без предварительного уведомления для усовершенствования устройства.

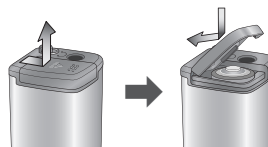
Расположение органов управления (уерр)



Индикаторы на дисплее



Установка батареи



- 1 Откройте крышку, сдвинув ее в направлении, указанном стрелкой.
- 2 Установите батарею, соблюдая правильную полярность (+ и -), затем нажмите на крышку в направлении, указанном стрелкой, чтобы закрыть ее.

Примечание:

- Не кладите на крышку отсека тяжелые предметы.

Подсоединение плеера уерр к ПК

Системные требования

Компьютер должен отвечать следующим требованиям:

- Процессор Pentium 133 МГц и выше
- Windows 98 SE/ ME/ 2000/ XP
- 40 Мбайт свободного места на диске
- Привод CD-ROM (2X или выше)
- Поддержка порта USB (1.1)
- DirectX 8.0 или выше

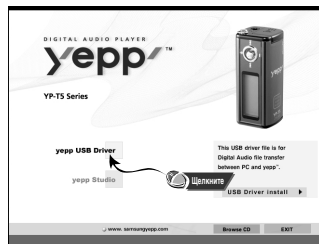
Примечания:

- Для установки программного обеспечения под Windows 2000 или XP, у вас должны быть права администратора. В противном случае, завершить установку не удастся.
- Операционные системы (ОС) Windows ME, 2000 и XP могут распознать драйвер без установки поставляемой с плеером программы. Однако для того, чтобы форматировать память плеера и обновлять встроенное в него программное обеспечение необходимо установить программу.
- Если при использовании ОС Windows 98 программное обеспечение для плеера UP-T5 не было установлено, ОС не будет обмениваться данными с плеером, как со съемным устройством для хранения данных. Необходимо сначала установить USB-драйвер.

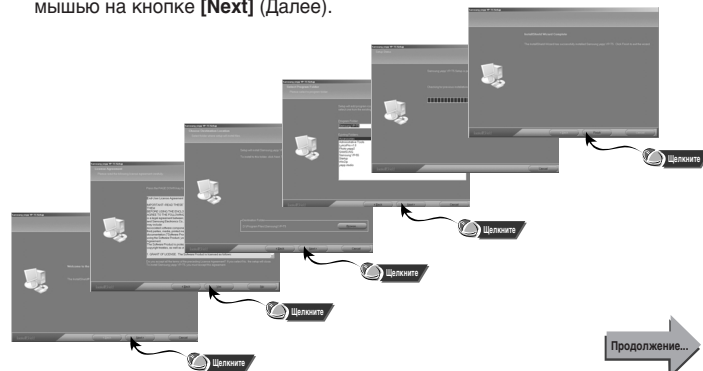
Перед тем, как подключать плеер уерр к ПК, необходимо установить USB-драйвер. Если на экране появится сообщение **"Add new hardware wizard"** (Мастер установки оборудования), щелкните мышью на кнопке **[Cancel]** (Отмена) и установите USB-драйвер.

Установка программного обеспечения

- 1 Загрузите установочный компакт-диск в привод CD-ROM. На экране появляется приведенное ниже окно. Выберите пункт **[yerr USB Driver]** (USB-драйвер уерр).



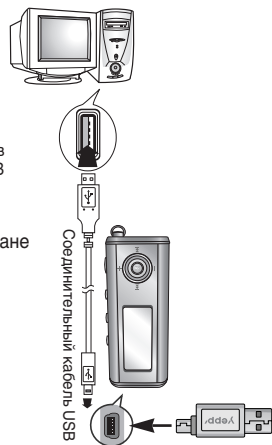
- 2 В каждом последующем окне щелкните мышью на кнопке **[Next]** (Далее).



Подсоединение плеера уерр к ПК

Подсоединение к ПК с помощью кабеля USB

- 3 Подсоедините один конец кабеля к порту USB на задней панели компьютера.
- 4 Подсоедините другой конец кабеля USB к порту USB в нижней части плеера и нажмите кнопку **▶||** на корпусе плеера.
 - Если вы отсоедините от компьютера кабель USB в то время, когда во время установки драйвера USB программа обращается к плееру или выполняет команду, это может вызвать сбой в компьютере.
- 5 Когда драйвер USB будет установлен, на экране появится сообщение о том, что система производит поиск нового устройства. Это сообщение может не появиться. На вкладке "Устройства" (Device Manager) убедитесь в том, что установка драйвера завершилась правильно.
- 6 После установки драйвера USB, на вкладке **[Device Manager]** ([Устройства]) в окне **[System Properties]** ([Свойства: Система]) должен появиться пункт **"SAMSUNG YP-T5"**.



Как проверить установку драйвера USB

- **Windows 98**
Control Panel → System → Device Manager → Universal Serial Bus controllers/ Samsung YP-T5 Class (Панель управления → Система → Устройства → Контроллеры универсальной последовательной шины USB / Samsung YP-T5 Class)
- **Windows 2000/ME:**
Control Panel → System → Hardware → Device Manager → Universal Serial Bus controllers → USB Mass Storage Device (Панель управления → Система → Оборудование и Диспетчер устройств → Контроллеры шины USB → USB Mass Storage Device)
- **Windows XP:**
Control Panel → System → Hardware → Device Manager → Universal Serial Bus controllers → USB Mass Storage Device (Панель управления → Система → Оборудование → Диспетчер устройств → Контроллеры универсальной последовательной шины USB → USB Mass Storage Device)



- 7 Если драйвер USB не установился автоматически, обратитесь на следующую страницу.

Ручная установка драйвера USB

Если драйвер USB установлен правильно, переходите к разделу "Загрузка/выгрузка файлов" на стр. 20.

Если драйвер USB не был установлен автоматически, выполните следующее:

Если при установке драйвера USB произошла ошибка

1 Откройте Диспетчер устройств

• Windows 98/ME

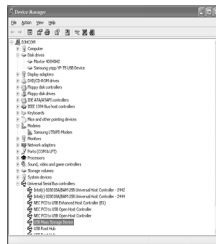
Control Panel → system → Device Manager
(Панель управления → Система → Устройства)

• Windows 2000

Control Panel → System → Hardware → Device Manager
(Панель управления → Система → Оборудование → Диспетчер устройств)

• Windows XP

Control Panel → System → Hardware → Device Manager
(Панель управления → Система → Оборудование → Диспетчер устройств)



2 Проверьте, не стоит ли возле какого-либо из устройств в списке, показанного как неизвестное устройство или устройство USB, восклицательный или вопросительный знак.

3 Дважды щелкните мышью на значке устройства, помеченного восклицательным или вопросительным знаком.

Примечание:

- Если вы используете ОС Windows 2000 и ваша версия Windows не распознает драйвер USB, загрузите и установите самое недавнее обновление операционной системы (Service Pack) с Web-сайта windowsupdate.microsoft.com.
- Способы установки могут иметь отличия, в зависимости от типа компьютера и операционной системы. За информацией по установке ПО обратитесь к производителю компьютера или в его сервисный центр.
- Если во время установки драйвера USB система постоянно сообщает об ошибках, перезагрузите операционную систему и вновь подсоедините кабель USB.

4 Выберите вкладку Driver (Драйвер) и щелкните на кнопке [Update Driver] (Обновить драйвер).



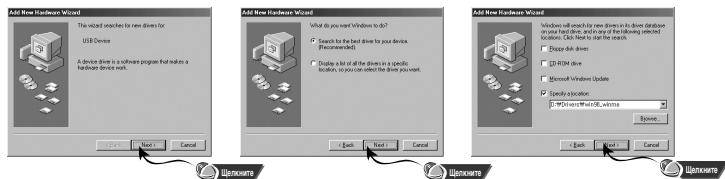
5 Выберите совместимый драйвер и щелкните на кнопке [Next] (Далее) для завершения установки.



Ручная установка драйвера USB

В системе Windows 98

В каждом последующем окне щелкайте мышью на кнопке [Next] (Далее).



Расположение драйвера USB:
[CD ROM] \setup\Drivers

- Для завершения установки необходимо перезагрузить компьютер.



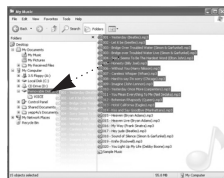
Примечание:

- Если в системе Windows 98 не было установлено прилагаемое к плееру YP-T5 программное обеспечение, вы не сможете использовать плеер, как съемное устройство для хранения данных. Необходимо сначала установить драйвер USB.

Использование в качестве съемного устройства для хранения данных

Загрузка и выгрузка файлов

- 1 Включите плеер и подсоедините его к ПК.
- 2 Откройте на ПК Проводник Windows (Windows Explorer).
- 3 Выберите файл, который вы хотите сохранить, затем перетащите его мышью на значок съемного диска (сохраненные файлы показываются в порядке номеров и в алфавитном порядке).



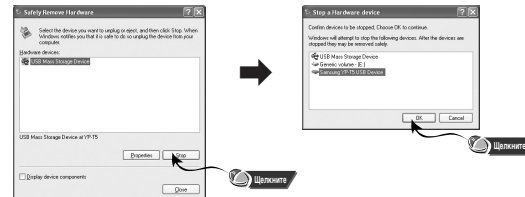
Замечание:

- Во время загрузки или выгрузки файлов появляется сообщение "WRITING/READING" (ЗАПИСЬ/ЧТЕНИЕ). Отсоединение кабеля USB в то время, когда показывается сообщение "WRITING/READING" может привести к сбою в работе устройства.
- При выборе съемного диска в Проводнике Windows (Windows Explorer) порядок следования файлов в окне Проводника не совпадает с порядком их воспроизведения.

Отсоединение кабеля USB

После окончания передачи файлов, необходимо отсоединить кабель USB следующим образом:

- 1 Сделайте двойной щелчок мышью на зеленой стрелке, появившейся в правом нижнем углу окна в панели задач.
- 2 При появлении окна **[Safely Remove Hardware]** (Безопасное извлечение устройства) щелкните мышью на кнопке **[Stop]** (Остановить), а в появившемся окне **[Stop a Hardware Device]** (Остановка устройства) щелкните мышью на кнопке **[OK]** и отсоедините кабель USB.



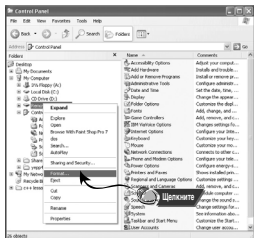
Примечание:

- В ОС Windows 98 стрелка в панели задач не появляется. Отсоедините кабель USB, когда на дисплее плеера появится сообщение "READY" (Готово).

Использование в качестве съемного устройства для хранения данных

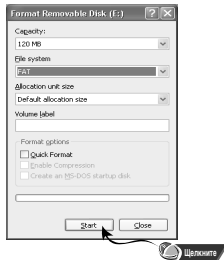
Форматирование

1 Выберите значок съемного диска, сделайте щелчок правой кнопкой мыши и выберите в появившемся контекстном меню пункт **[Format]** (Форматировать).



2 В появившемся окне нажмите кнопку **[Start]** (Начать).

- При форматировании все хранящиеся в памяти плеера файлы будут удалены.
- Вы можете изменить имя съемного диска, введя его в поле **[Volume label]** (Метка тома).

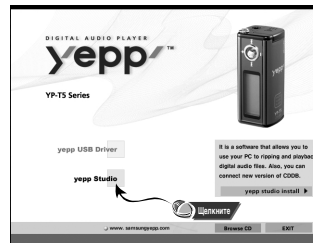


Примечание:

- При форматировании все ранее сделанные в меню настройки будут удалены и вернуться в исходные состояния, устанавливающиеся по умолчанию.
- Необходимо соблюдать осторожность, так как после форматирования невозможно восстановить хранившиеся в памяти плеера файлы.

Установка программы yepp studio

1 Загрузите установочный компакт-диск в привод CD-ROM. Выберите **[yepp studio]**.



2 Выберите язык, который будет использоваться при установке.

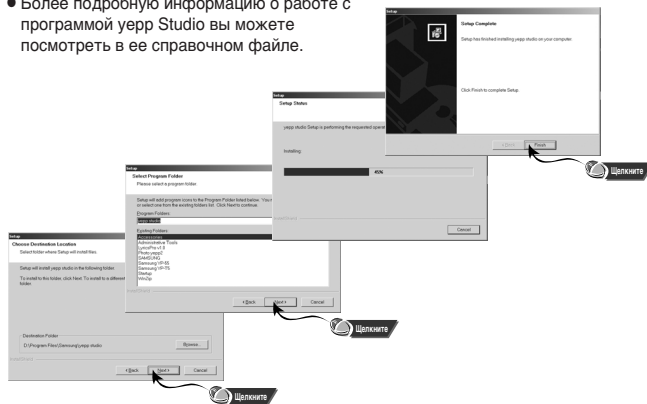


Продолжение...

Установка программы уerr studio

3 В каждом последующем окне щелкайте мышью на кнопке **[Next]** (Далее).

- Более подробную информацию о работе с программой уerr Studio вы можете посмотреть в ее справочном файле.



Примечание:

- Во время первого запуска программы уerr Studio при появлении сообщения [Register Serial Number] (Зарегистрируйте серийный номер) введите в появившемся окне серийный номер плеера.

Просмотр справки по программе уerr Studio

Запустите программу уerr Studio и нажмите кнопку F1.

- Появляется справка по программе.

Переместите курсор к верхней части окна программы уerr Studio и нажмите правую кнопку мыши. На экране появится ниспадающее меню.

- Выберите пункт Help и на экране появится окно справки по программе.



Примечание:

- Технология распознавания музыкальных файлов и относящаяся к ней информация предоставлены компанией Gracenote и службой Gracenote CDDB® Music Recognition ServiceSM
- CDDB является зарегистрированным товарным знаком компании Gracenote. Логотип Gracenote и логотип Gracenote CDDB, а также логотип "Powered by Gracenote CDDB" являются товарными знаками компании Gracenote. Music Recognition Service и MRS являются сервисными знаками компании Gracenote.

Прослушивание музыки и выключение плеера

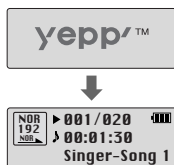
Включение и выключение плеера

- Включение: Чтобы включить плеер, нажмите кнопку ►II.
- Выключение: Чтобы выключить плеер, нажмите и удерживайте кнопку ►II.

Воспроизведение музыки

Нажмите кнопку ►II.

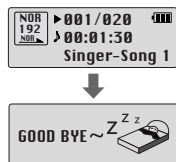
- Начинается воспроизведение.



Остановка воспроизведения

Чтобы приостановить воспроизведение, нажмите кнопку ►II.

- Если после этого в течение 10 секунд (может быть установлено другое время) не будет нажата ни одна кнопка, плеер автоматически выключится.
- Чтобы возобновить приостановленное воспроизведение, временно нажмите кнопку ►II.



Примечание:

- Файлы формата WMA могут воспроизводиться только если они записаны с битрейтом от 48 Кбит/с до 192 Кбит/с [поддерживаемые программой Windows Media Player (Версия 8.0)].
- Время до выключения плеера может быть установлено через меню.а

Регулировка громкости/ Функция блокировки

Регулировка громкости

Для регулировки громкости во время воспроизведения нажимайте кнопки —, + на корпусе плеера.



Примечания:

- Громкость может быть установлена в пределах от 00 до 30.
- Для изменения громкости на одну единицу, нажмите соответствующую кнопку один раз. Нажмите и удерживайте кнопку для изменения громкости на большую величину.

Функция HOLD (Блокировка)

В режиме HOLD (Блокировка) не работает ни одна кнопка.

Сдвиньте переключатель HOLD (Блокировка) на корпусе плеера в направлении, указанном стрелкой.

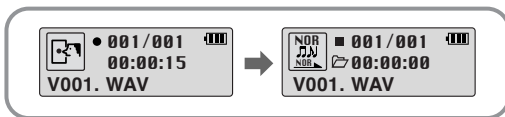
- Когда вы сдвинете переключатель, на дисплее появится сообщение "HOLD!".



Запись голоса

Для записи голоса

- 1 Чтобы начать запись голоса, нажмите кнопку **REC** (Запись).
- 2 При повторном нажатии кнопки **REC** запись будет остановлена и будет создан речевой файл.

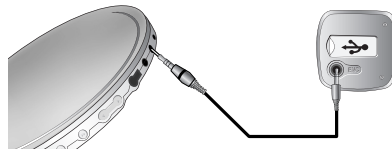


Примечание:

- Речевым файлам последовательно присваиваются имена V001, V002, и т.д.; после записи файлы сохраняются в формате WAV.
- При заполнении памяти запись автоматически прекращается.
- Функция записи голоса не работает при прослушивании передач в диапазоне FM или если к линейному входу плеера подсоединен кабель.

Кодирование в формат MP3

- 1 Соедините аудио выход (или линейный выход) внешнего источника аудиосигнала с разъемом **ENC** (Кодирование) на корпусе плеера с помощью кабеля для линейного входа.



- 2 Чтобы начать кодирование в формат MP3 нажмите кнопку **REC** (Запись).
 - При нажатии кнопки **||** кодирование приостанавливается, а при повторном нажатии этой кнопки - возобновляется.
- 3 При нажатии кнопки **REC** во время кодирования, кодирование будет остановлено и будет создан файл.
 - Файлам последовательно присваиваются имена L001, L002, и т.д.; файлы сохраняются в формате MP3.

Примечание:

- Битрейт файлов может быть установлен в диапазоне от 32 до 128 Кбит/с.
- Во время кодирования вы можете регулировать уровень громкости от 0 до 10.

Замечание:

- Не отсоединяйте кабель для линейного входа во время кодирования.
- Если заряд батареи недостаточен, кодирование производиться не будет.
- Перед кодированием установите приемлемый уровень громкости на внешнем источнике сигнала.
Слишком высокий уровень громкости может привести к ухудшению качества записи.

Поиск музыкальных и речевых файлов

Поиск определенного фрагмента файла при воспроизведении

- Чтобы найти нужное место файла, нажмите и удерживайте кнопку ◀◀ или ▶▶.
- Чтобы возобновить воспроизведение, отпустите кнопку.

Смена файла при воспроизведении

- Для перехода к следующему файлу кратковременно нажмите кнопку ▶▶.
- Для воспроизведения предыдущего файла, в течение первых 5 секунд от начала воспроизведения файла кратковременно нажмите кнопку ◀◀. Для перехода к началу текущего файла, кратковременно нажмите кнопку ◀◀ спустя более 5 секунд от начала его воспроизведения.

Смена файла при остановленном плеере

- При остановленном плеере нажмите кнопку ◀◀ или ▶▶ для перехода к предыдущему или следующему файлу.

Примечание:

- Файл с переменным битрейтом (VBR): Файл MP3, коэффициент сжатия которого изменяется в соответствии с характеристиками звука, такими, как высота его тона.
- При воспроизведении файлов, записанных с переменным битрейтом, предыдущий файл может не начать воспроизводиться, даже если кнопка ◀◀ была нажата менее, чем через 5 секунд после начала воспроизведения файла.
- Файлы, которые первоначально были закодированы в формате MP2 или MP1 и расширение которых было затем изменено на MP3, могут не воспроизводиться.

Прослушивание передач в диапазоне FM


Сначала нажмите кнопку  для вызова меню на дисплей и выберите режим "FM Radio" (FM радиоприемник).

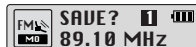
Ручной поиск радиостанции

- Чтобы настроиться на нужную радиостанцию вручную, коротко нажимайте кнопки ◀◀ и ▶▶.




Ручное сохранение настройки на радиостанцию

- Настроившись на нужную радиостанцию вручную, нажмите и удерживайте кнопку для вызова на дисплей меню Save (Сохранение настройки).
- С помощью кнопок ◀◀ и ▶▶ выберите номер, который вы хотите присвоить сохраненной настройке на станцию и нажмите кнопку .



Примечание:

- Для выхода из режима FM нажмите кнопку .
- Режим прослушивания Моно (MO) или Стерео (ST) выбирается автоматически.

Автоматический поиск радиостанции


- Нажмите и удерживайте кнопку ◀◀ или ▶▶ для автоматического поиска радиостанций, который останавливается при обнаружении частоты, на которой имеется сигнал радиостанции.



Автоматическое сохранение настройки на радиостанцию

- Когда плеер находится в режиме FM, нажмите и удерживайте кнопку A/B.
- Плеер автоматически находит радиостанции в диапазоне от 87,50 до 108,00 МГц и сохраняет в памяти настройку на них.
- Станциям автоматически присваиваются номера, начиная с 1.



 Количество сохраненных настроек на станции

Прослушивание передач в диапазоне FM

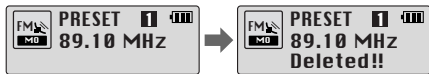
Поиск запомненных станций

- 1 Когда плеер находится в режиме FM, нажмите кнопку **◀◀**.
 - На дисплее появляется меню **PRESET** (Предварительно настроенные станции).
- 2 С помощью кнопок **◀◀** и **▶▶** выберите нужную частоту (номер настройки).



Удаление запомненных станций

- Выбрав номер настройки, которую вы хотите удалить, нажмите и удерживайте кнопку **⊙**.
- Настройка под выбранным вами номером будет удалена.

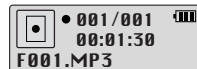


Примечание:

- Вы можете сохранить настройку на частоты до 20 радиостанций.
- Для выхода из меню **PRESET** (Предварительно настроенные станции) нажмите кнопку **▶▶**

Запись передач в диапазоне FM

- 1 Во время приема радиопередачи нажмите кнопку **REC** (Запись).
 - Начинается запись текущей радиопередачи в диапазоне FM.



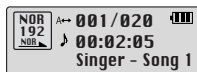
- 2 Нажмите кнопку **REC** еще раз.
 - Запись прекращается и создается файл.
 - Сохраняемым файлам последовательно присваиваются имена F001, F002, F003 и т.д., когда память будет заполнена, запись прекратится.

Повтор фрагмента

Точка начала

При воспроизведении музыкального файла, одновременно нажмите кнопку A↔B в конце фрагмента, который вы хотите повторить.

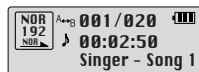
На дисплее появится значок A↔.



Точка окончания

Кратковременно нажмите кнопку A↔B в конце фрагмента, который вы хотите повторить.

На дисплее появляется значок A↔B. Выбранный вами фрагмент будет циклически повторяться.



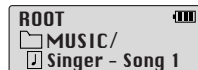
Примечание:

- Для отмены функции циклического повтора фрагмента кратковременно нажмите кнопку A↔B.
- Повтор фрагмента автоматически прекращается при нажатии кнопок Быстрого поиска (⏮ или ⏭).

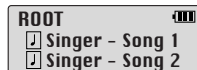
Функция навигации

С помощью функции навигации, вы можете легко находить нужные файлы или переключать режимы работы плеера.


- 1 Нажмите и удерживайте кнопку , чтобы выбрать режим навигации.







При воспроизведении папки или остановленном воспроизведении



При воспроизведении файла или остановленном воспроизведении

- 2 Нажмите кнопку  для перехода на один уровень вверх.

- Нажмите кнопку  для перехода на один уровень вниз.
- Нажимайте кнопки  ,  для перемещения к папке или файлу внутри выбранной папки.
- Нажмите кнопку для перехода вниз к следующей папке. При отсутствии следующей папки, выбранный файл будет включен в список воспроизведения.

- 3 Нажмите кнопку .



- Начнется воспроизведение текущего файла.
- Если для воспроизведения вы выбрали папку, будут воспроизведены все файлы в этой папке.

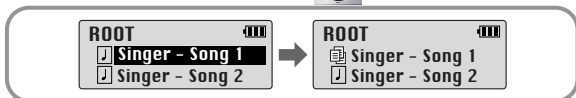
Примечание:

- Для выхода из режима навигации, нажмите и удерживайте кнопку  в режиме навигации.

Создание списка воспроизведения

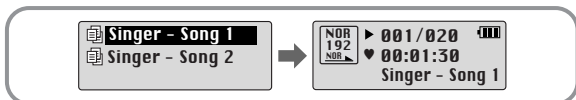
Создание списка воспроизведения

- В режиме НАВИГАЦИИ переместите курсор на имя нужного файла и нажмите кнопку .
- На выбранном файле устанавливается метка.
- Чтобы исключить файл из списка воспроизведения, переместите курсор на имя помеченного файла и нажмите кнопку  еще раз.



Прослушивание списка воспроизведения

- 1 В режиме “Музыка” нажмите и удерживайте кнопку A↔B.
 - На дисплее появляется составленный вами список воспроизведения.
- 2 Переместите курсор на название нужного файла и нажмите кнопку ►||.
 - Начнется воспроизведение выбранного файла.




Примечание:

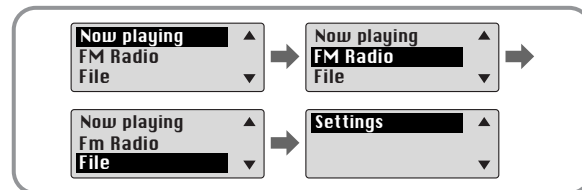
- Чтобы очистить все составленные вами списки воспроизведения, выберите в меню File (Файл) подменю Delete (Удаление) (см. раздел “Удаление”) и затем пункт PLAYLIST (Список воспроизведения).

Использование МЕНЮ

Для входа в меню, нажмите кнопку .

Для перемещения по меню используйте кнопки **←**, **→**, **↑**, **↓**, а для выбора нужного меню коротко нажмите кнопку .

Для выхода из режима меню нажмите и удерживайте кнопку .




- **Now Playing** (Воспроизведение): Показ воспроизводящегося в данный момент файла.
- **FM Radio**: Прослушивание передач в диапазоне FM.
- **File** (Файл): Удаление музыкального файла или форматирование памяти.
- **Settings** (Настройка): Настройка дополнительных параметров плеера.

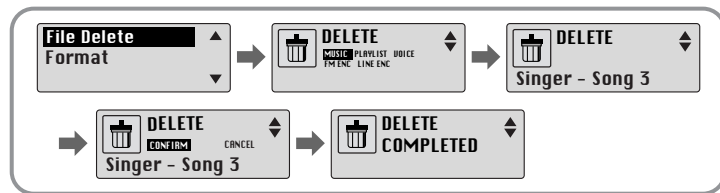
Примечание:

- Если в режиме МЕНЮ в течение 15 секунд не была нажата ни одна кнопка, плеер выходит из режима МЕНЮ.

Управление файлами

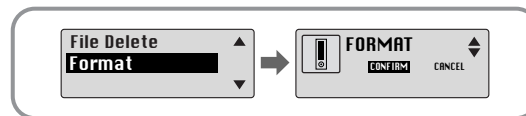
Удаление

- 1 В **МЕНЮ** выберите пункт **FILE** (Файл) (см. раздел “Использование МЕНЮ”).
- 2 В меню **File** выберите пункт **File Delete** (Удалить файл) и затем тип файла, который вы хотите удалить.
- 3 С помощью кнопок **-**, **+** переместитесь к файлу, который вы хотите удалить, нажмите кнопку  и выберите **CONFIRM** (Подтвердить). Для выхода из меню временно нажмите кнопку **⏪**.



Форматирование


- 1 В **МЕНЮ** выберите пункт **FILE** (Файл) (см. раздел “Использование МЕНЮ”).
- 2 В меню **FILE** выберите пункт **Format** (Форматировать).
 - Если после этого будет выбран пункт **CONFIRM** (Подтвердить), то будет выполнено форматирование.

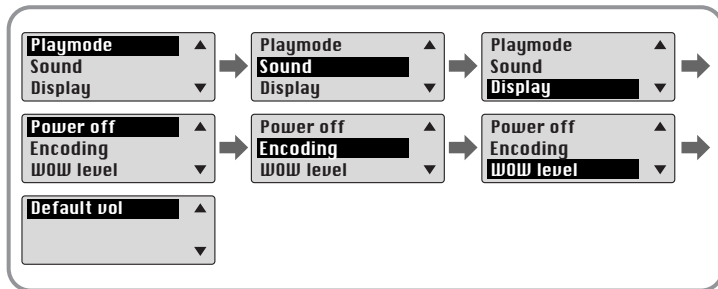


Примечание:


- При форматировании встроенной памяти все содержащиеся в ней файлы будут удалены.
- Рекомендуется выполнять форматирование с использованием ПК, на который установлена поставляемая с плеером программа, так как форматирование через меню может продолжаться длительное время.

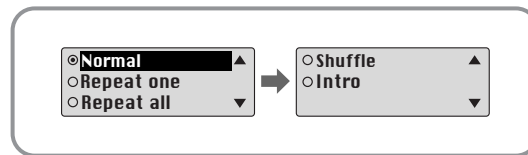
Дополнительные настройки

- 1 В **МЕНЮ** выберите пункт **Settings** (Настройка) (см. раздел “Использование МЕНЮ”).
- 2 В меню **Settings** с помощью кнопок **-**, **+** переместитесь к функции, которую вы хотите настроить, и нажмите кнопку , чтобы выбрать ее.
 - Для перехода на один уровень меню вверх нажмите кнопку **⏪**.



Выбор режима воспроизведения

- 1 В меню **Settings**(Настройка) выберите пункт **Playmode** (Режим воспроизведения).
- 2 В меню **Playmode** с помощью кнопок **-**, **+** переместитесь к нужному режиму, и нажмите кнопку  для выбора этого режима.




- **Normal**: Однократное воспроизведение всех файлов в обычном порядке.
- **Repeat one**: Повтор одного файла.
- **Repeat all**: Повтор всех файлов.
- **Shuffle**: Воспроизведение в случайном порядке.
- **Intro**: Воспроизведение первых 10 секунд каждого файла.

Выбор режима эквалайзера

1 В меню **Settings** (Настройка) выберите пункт **Sound** (Звучание).


2 В меню Sound с помощью кнопок **-**, **+** выберите нужный режим звучания и нажмите кнопку .

- **SRS** (

3 Если вы хотите самостоятельно произвести настройку баланса частот, независимо от выбранного режима эквалайзера, выберите пункт **User** (Пользователь), а затем **Bass/Treble** (Тембр ВЧ/Тембр НЧ).

- Тембр высоких и низких частот регулируется в пределах от 0 до 10 с помощью кнопок **-**, **+**.

Примечание:

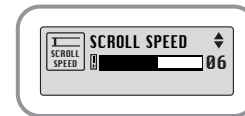
- Логотип  является товарным знаком компании SRS Labs, Inc. Технология WOW применена по лицензии от компании SRS Labs, Inc.
- Установите приемлемую громкость, поскольку эффекты SRS могут увеличить ее.
- Этот плеер поддерживает частоты дискретизации 32 КГц, 44,1 КГц или 48 КГц.
- Функция SRS не работает для речевых файлов.

Настройка дисплея

Выберите в меню **Settings** (Настройка) пункт **Display** (Дисплей).

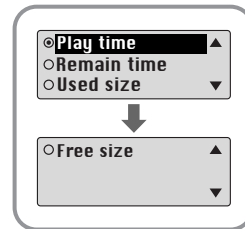
Scroll Speed(СКОРОСТЬ ПРОКРУТКИ)

- С помощью кнопок **-**, **+** отрегулируйте скорость прокрутки.
- Скорость прокрутки на дисплее информации о названии песни можно регулировать в диапазоне от 0 до 10.



Time (ПОКАЗ ВРЕМЕНИ)


- **Play time** (Время воспроизведения): Показ текущего времени воспроизведения.
- **Remain time** (Оставшееся время): Показ оставшегося времени воспроизведения.
- **Used size** (Использованная память): Показ объема использованной памяти.
- **Free size** (Свободная память): Показ объема свободной памяти.



Backlight(ПОДСВЕТКА)

[Light Time - Jog]

ПОДСВЕТКА КНОПКИ JOG

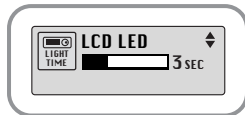
- С помощью кнопок **—**, **+** установите время работы подсветки кнопки .
- Время работы подсветки устанавливается в пределах от 0 до 10 сек.
- Если было выбрано значение **On** (Вкл), подсветка работает постоянно.



[Light Time - LCD]

ПОДСВЕТКА ДИСПЛЕЯ

- С помощью кнопок **—**, **+** установите время работы подсветки дисплея.
- Время работы подсветки устанавливается в пределах от 0 до 10 сек.
- Если было выбрано значение **On** (Вкл), подсветка работает постоянно.



[LCD color]

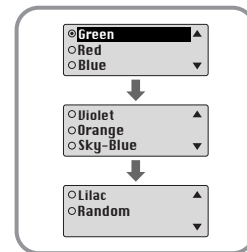
ЦВЕТ ДИСПЛЕЯ

- С помощью кнопок **—**, **+** выберите один из 7 цветов подсветки дисплея.



Примечание:

- Если оставшийся заряд батарей слишком мал, подсветка не работает.



Contrast(КОНТРАСТНОСТЬ)

- С помощью кнопок **—**, **+** отрегулируйте контрастность.
- Эта функция используется для установки контрастности экрана дисплея, которая может регулироваться в диапазоне от 0 до 10.

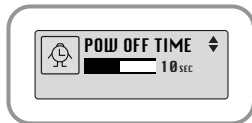


Установка времени до выключения

Выберите в меню **Settings** (Настройка) пункт **Power Off** (Выключение питания).

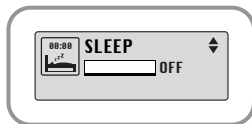
Time (ВРЕМЯ ДО ВЫКЛЮЧЕНИЯ ПИТАНИЯ)

- С помощью кнопок **-**, **+** установите время до выключения питания.
- Значение может быть задано в диапазоне от 0 до 1 минуты. Если по окончании воспроизведения не нажимается ни одна кнопка, питание автоматически выключится по истечении заданного времени.
- Если было выбрано значение "0 секунд", питание выключаться не будет.



Sleep(ТАЙМЕР "СОН")

- С помощью кнопок **-**, **+** установите время работы таймера "Сон".
- Вы можете выбрать значение 30, 60, 90 и 120 минут. По истечении этого времени плеер автоматически выключится.
- Если было выбрано значение "OFF", питание не будет автоматически выключаться.

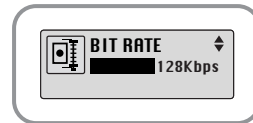


Настройка кодирования

Выберите в меню **Settings** (Настройка) пункт **Encoding** (Кодирование).

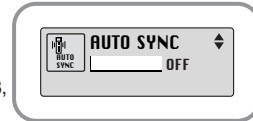
Bitrate(БИТРЕЙТ)

- С помощью кнопки **-**, **+** выберите битрейт для кодирования.
- Для кодирования музыки в формат MP3 вы можете выбрать одно из следующих значений битрейта: 32 Кбит/с, 48 Кбит/с, 64 Кбит/с, 96 Кбит/с и 128 Кбит/с.



AutoSync Time(ВРЕМЯ АВТОМАТИЧЕСКОЙ СИНХРОНИЗАЦИИ)

- С помощью кнопок **-**, **+** установите время автоматической синхронизации.
- Функция Автоматической синхронизации позволяет во время кодирования в формат MP3, в случае отсутствия звукового сигнала в течение установленного времени разделять кодируемую информацию на отдельные файлы MP3 и сохранять эти файлы.
- Время автоматической синхронизации устанавливается в диапазоне от 2 до 5 секунд.
- Если было выбрано значение OFF, кодирование продолжается даже при отсутствии сигнала, вся закодированная информация сохраняется в одном файле.



Примечание:

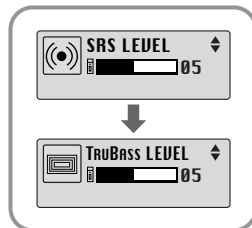
- Функция Автоматической синхронизации поддерживается при битрейте от 64 до 128 Кбит/с.

Уровень эффекта WOW

Выберите в меню **Settings** (Настройка) пункт **WOW Level** (Уровень эффекта WOW).

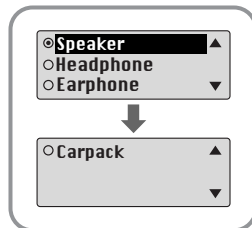
SRS and TruBass LEVER(УРОВЕНЬ ЭФФЕКТА SRS И TRUBASS)

- Если вы выбрали в меню **WOW Level** пункт **SRS** или **TruBass**, вы можете отрегулировать уровень этих эффектов.
- С помощью кнопок **-**, **+** выберите нужный уровень.
- Уровень эффекта SRS и TruBass устанавливается в пределах от 0 до 10.



WOW Optimum(ОПТИМИЗАЦИЯ УРОВНЯ ЭФФЕКТА WOW)

- Если вы выбрали пункт **WOW Optimum**, работа функции SRS оптимизируется в соответствии с подключенным устройством воспроизведения звука.
- С помощью кнопки **-**, **+** выберите в качестве устройства воспроизведения звука громкоговорители, наушники или автомобильную акустическую систему (в этом случае нужен специальный кассетный адаптер для автомагнитолы).

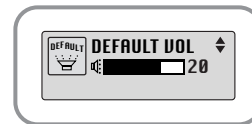


Установка громкости по умолчанию

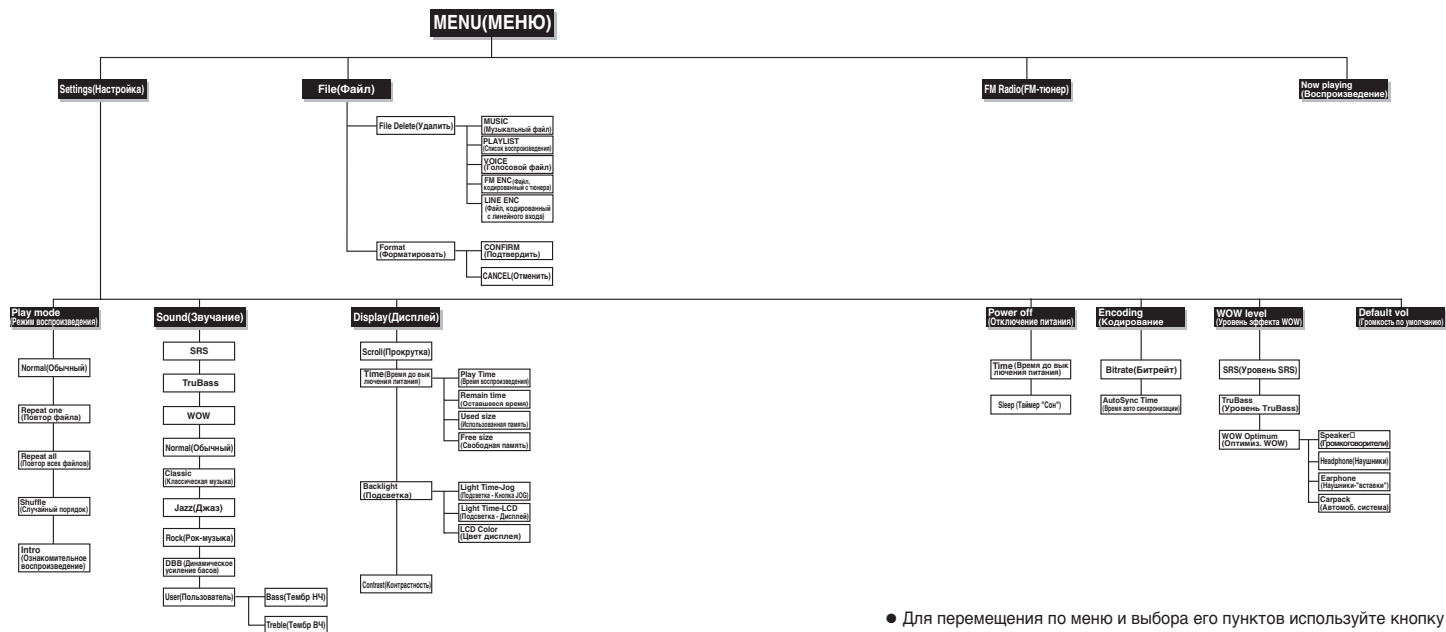
Выберите в меню **Settings** (Настройка) пункт **Default Volume** (Громкость по умолчанию)

Default vol(ГРОМКОСТЬ ПО УМОЛЧАНИЮ)

- С помощью кнопок **-**, **+** установите уровень громкости по умолчанию.
- Используемый по умолчанию уровень громкости можно устанавливать в диапазоне от 0 до 25 (MAX).
Если при выключении плеера установленный уровень громкости был выше уровня громкости по умолчанию, то при следующем включении плеера будет установлен уровень громкости по умолчанию.
- Если при выключении плеера установленный уровень громкости был меньше уровня громкости по умолчанию, то при следующем включении плеера будет установлен этот же уровень.



Структура МЕНЮ



• Для перемещения по меню и выбора его пунктов используйте кнопку 

Устранение проблем

Программное обеспечение не работает

- Проверьте, соответствует ли компьютер рекомендованным системным требованиям.

Плеер не работает, ЖК-дисплей ничего не показывает.

- Проверьте заряд батареи.
- Проверьте, установлена ли батарея в правильной полярности (+, -)

Не воспроизводится звуковой сигнал при нажатии кнопки ► в режиме "Воспроизведение".

- Проверьте, записаны ли файлы формата MP3 или WMA во встроенную память.
- Проверьте, не установлен ли переключатель блокировки в положение **HOLD** (Блокировка).

Не загружаются файлы в память плеера.

- Проверьте, правильно ли установлен драйвер на компьютере.
- Проверьте соединение между плеером и компьютером.
- Проверьте и/или замените батарею, включите питание плеера.
- Операционная система ограничивает количество файлов, которое вы можете сохранить в одной папке.
Для сохранения файлов создайте подпапку.
- Проверьте, не заполнена ли память плеера.

Подсветка не работает

- Проверьте установленный режим подсветки.
- Когда батарея почти разрядилась, подсветка перестает работать.

Кнопки плеера не работают.

- Проверьте, не установлен ли переключатель блокировки в положение **HOLD** (Блокировка).
- Извлеките батарею, а затем вновь вставьте ее.

Плеер все время выключается

- В режиме "Стоп" питание плеера автоматически выключается через десять секунд (время до выключения зависит от сделанных вами настроек).
- Проверьте, есть ли в памяти плеера сохраненные файлы.

В режиме воспроизведения неправильно показывается время воспроизведения.

- При воспроизведении файлов с **VBR** (переменным битрейтом) на дисплее показывается сообщение "VBR SONG".

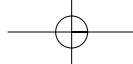
Темный экран ЖК-дисплея

- Проверьте установленную контрастность.

Технические характеристики

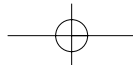
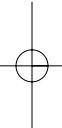
Модель	YP-T5
Емкость встроенной памяти	128 Мбайт (YP-T5H), 256 Мбайт (YP-T5V), 512 Мбайт (YP-T5X)
Напряжение питания	1,5 Вx1 (щелочная батарея типа AAA/LR03)
Время воспроизведения	до 12 часов (с щелочной (alkaline) батареей, файлы MP3 128 Кбит/с, уровень громкости 20)
Габаритные размеры/ Масса	23 x 54 x 23 мм/24 г (без батареи)
Корпус	Пластик /Алюминий
Отношение сигнал/шум	80 дБ с ФНЧ 20 кГц
Выходная мощность на наушники	5 мВт (макс. 10 мВт)/канал (на нагрузке 16 Ом)
Диапазон воспроизводимых частот	20 Гц - 20 кГц
Диапазон рабочих температур	-5 ~ +35 °C
Принимаемые частоты в диапазоне FM	87,50 - 108,00 МГц
Отношение сигнал/шум FM-приемника	45 дБ
Полный коэффициент гармоник FM-приемника	1%
Полезная чувствительность FM-приемника	10 дБ
Поддерживаемые файлы	MPEG1/2/2.5 Layer3 (8Кбит/с ~ 320Кбит/с, 8кГц ~ 48 кГц) WMA (48Кбит/с ~ 192Кбит/с, 8кГц ~ 48кГц)

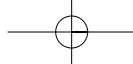
Для заметок



Для заметок

Для заметок





Для заметок

Для заметок

