

Vitek®

MANUAL INSTRUCTION ИНСТРУКЦИЯ ПО ЭКСПЛУАТАЦИИ

**АВТОМОБИЛЬНЫЙ РАДИОПРИЕМНИК-ПРОИГРЫВАТЕЛЬ
CD/MP3 ДИСКОВ СО СЪЕМНОЙ ПЕРЕДНЕЙ ПАНЕЛЬЮ**

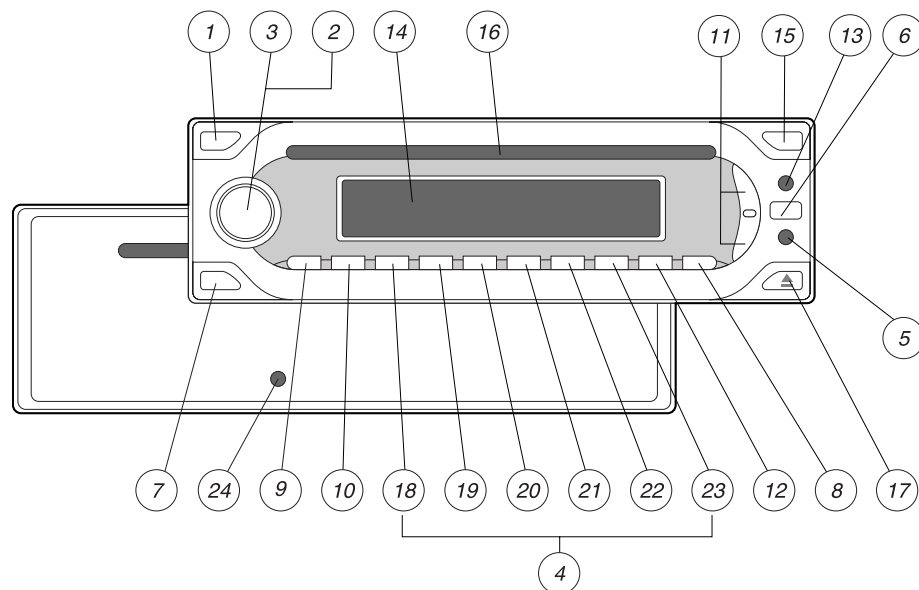
CAR CD/MP3 PLAYER RECEIVER AND DETACHABLE FRONT PANEL



МОДЕЛЬ VT-3621

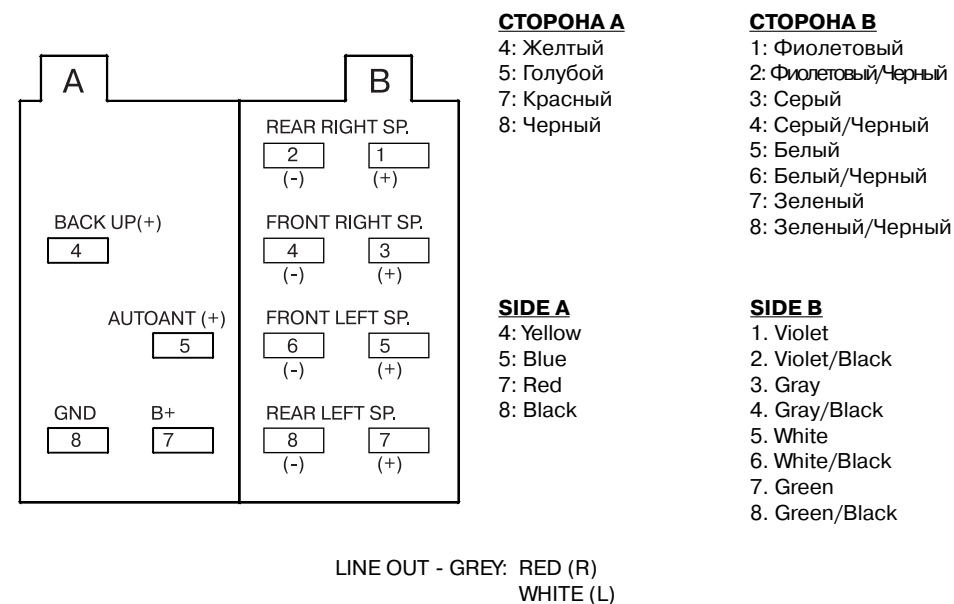
ENGLISH

LOCATION OF PARTS AND CONTROLS

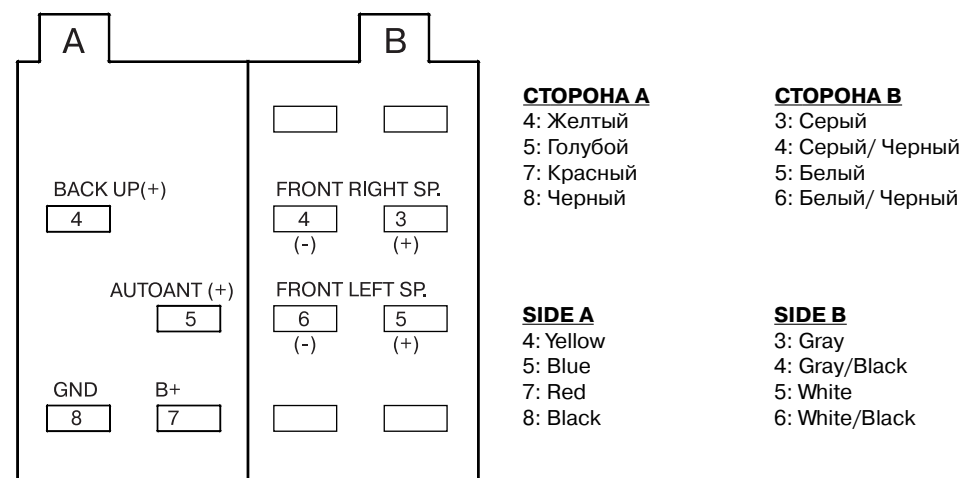


1. POWER ON/OFF
2. SELECT BUTTON: BASS/TREBLE/BALANCE/FADER (SEL)
3. VOL UP/VOL DOWN FOR BASS/TREBLE/BALANCE/FADER
4. PRESET STATIONS (1,2,3,4,5,6)
5. STEREO/MONO BUTTON (ST)
6. LOCAL/DISTANT SELECT (LOC)
7. SCAN
8. DISPLAY BUTTON (DISP)
9. MODE BUTTON (MODE)
10. BAND (BAND)
11. AUTOMATIC OR MANUAL TUNING (FREQ UP ► OR FREQ DOWN ◄) / CD TRACK/SEARCH BUTTON
12. AUTO SEEK SEARCH TUNING (AS/PS)
13. LOUDNESS BUTTON (LD)
14. LCD DISPLAY
15. RELEASE BUTTON
16. CD SLOT
17. CD EJECT BUTTON
18. PAUSE BUTTON
19. INTRO BUTTON (Preview all Tracks)
20. REPEAT BUTTON "RPT"
21. RANDOM BUTTON "RDM"
22. 23. DIGITAL AUDIO BUTTON (PRESET STATION NO.5, 6)
24. RESET BUTTON

ПОДСОЕДИНЕНИЕ 4 ДИНАМИКОВ СТАНДАРТНЫЙ СОЕДИНИТЕЛЬНЫЙ ПРОВОД (ISO) 4 SPEAKER WIRING ISO CONNECTOR



ПОДСОЕДИНЕНИЕ 2 ДИНАМИКОВ СТАНДАРТНЫЙ СОЕДИНИТЕЛЬНЫЙ ПРОВОД (ISO) 2 SPEAKER WIRING ISO CONNECTOR



РУССКИЙ

ENGLISH

ПОИСК ТРЕКОВ ФОРМАТА MP3 (ПРЕДУСТАНОВЛЕННЫЕ РАДИОСТАНЦИИ № 5, 6)

Возможные варианты поиска треков формата MP3:

- 1) по номеру трека - нажмите кнопку (A/PS), на дисплее высветится символ **T***, наберите номер желаемого трека кнопками предустановленных радиостанций 1-6, затем кнопку **ВВОД (BAND)**;
- 2) по названию трека - нажмите кнопку (A/PS), на дисплее высветится символ *****, согласно таблице выберите первую букву в названии трека или наберите название трека полностью (буквы можно выбирать поворотом ручки регулировки громкости). При нажатии на ручку регулировки громкости происходит переход к следующей букве, для подтверждения набора нажмите кнопку **ВВОД (BAND)** дважды;
- 3) по альбому - нажмите кнопку (A/PS), на дисплее высветится символ **||>**, кнопками **«/»** выберите желаемый альбом, нажмите кнопку **ВВОД (BAND)**, на дисплее высветится символ ****, нажать кнопку **»** для открытия альбома и **ВВОД (BAND)** для подтверждения;

Значения, присвоенные кнопкам в режиме воспроизведения формата MP3:

Кнопкам M5 и M6 присваиваются значения +/- 10 ТРЕКОВ в режиме воспроизведения.

AS/PS	Выбор автоматического набора в режиме MP3
BAND	ВВЕСТИ
M1	A, B, C, 1
M2	D, E, F, 2
M3	G, H, I, 3
M4	J, K, L, 4
M5	M, N, O, 5 / НА 10 ТРЕКОВ НАЗАД
M6	P, Q, R, 6 / НА 10 ТРЕКОВ ВПЕРЕД
MODE/PTY	S, T, U, 7
TUNING DOWN/TA	V, W, X, 8
TUNING UP/AF	Y, Z, ПРОБЕЛ, 9
DISPLAY	-, +, 0
VOL SEL	ЗНАК, ПЕРЕКЛЮЧЕНИЕ РЕГИСТРА
VOL UP/DOWN	ВЫБОР ЗНАКА (A, B, C... .8,9,0)

• КНОПКА ПЕРЕЗАГРУЗКИ (24)

Кнопку перезагрузки (Reset) необходимо нажать в следующих случаях: Во время начальной установки аппарата - после того, как все провода соединены. Если функциональные кнопки не срабатывают. Если на дисплее высвечивается надпись "Error" (Ошибка).

СПЕЦИФИКАЦИИ

FM ДИАПАЗОН

Частотный диапазон	65-108 МГц
Промежуточная частота	10.7 МГц
Предельная чувствительность (сигнал/шум 30 дБ)	менее 3 мкВ
Коэффициент подавления зеркальной частоты	45 дБ
Коэффициент подавления помех на промежуточной частоте	60 дБ

MW ДИАПАЗОН

Частотный диапазон	522-1620 КГц
Промежуточная частота	450 КГц
Предельная чувствительность	32 дБ

ОБЩИЕ ХАРАКТЕРИСТИКИ

Источник питания/Напряжение	DC 12 В (с отрицательным заземлением на массу)
Напряжение линейного выхода	300 мВ±3 дБ
Сопротивление катушки динамика	4-8 Ом
Максимальная выходная мощность	4 x 45 Вт (Макс.)
Установочные размеры	Рама 178 x 50 x 156 мм; передняя часть 188 x 58 x 20 мм

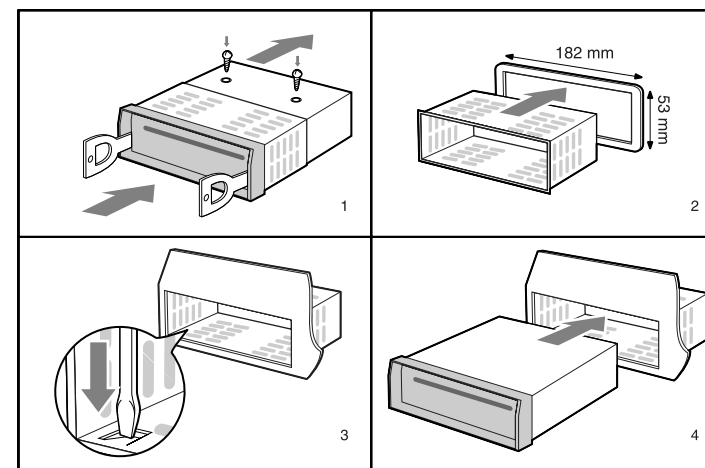
СРОК СЛУЖБЫ АВТОМАГНИТОЛЫ НЕ МЕНЕЕ 3-Х ЛЕТ

INSTALLATION

PRECAUTIONS

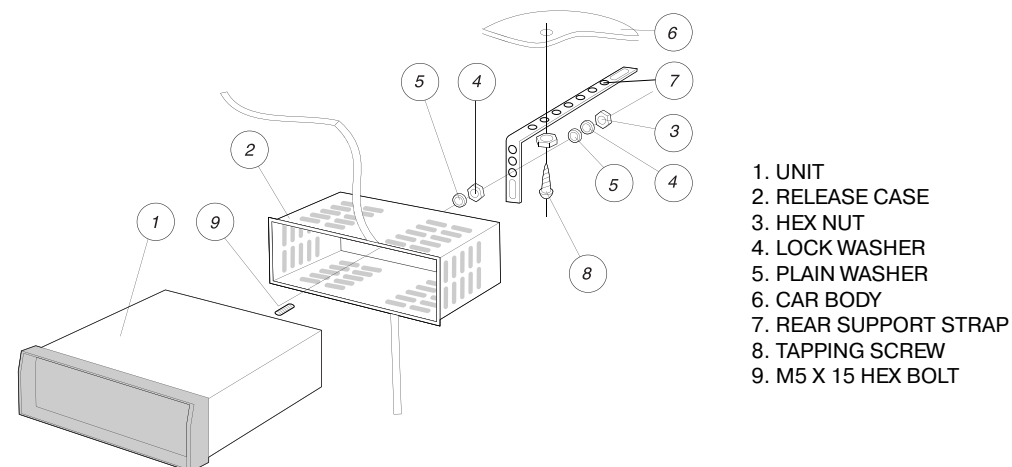
- Choose the mounting location carefully so that the unit will not interfere with the normal driving functions of the driver.
- Avoid installing the unit where it would be subject to high temperatures, such as from direct sunlight or hot air from the heater, or where it would be subject to dust, dirt or excessive vibration.
- Use only the supplied mounting hardware for a safe and secure installation.
- Be sure to remove the front panel before installing the unit.

NOTE: Inclination angle for car radio installation must not exceed 30° otherwise the front panel will not open.



Note: Keep the release key in the safe place as you may need it in future to remove the unit from the car.

TO SUPPORT THE UNIT



1. UNIT
2. RELEASE CASE
3. HEX NUT
4. LOCK WASHER
5. PLAIN WASHER
6. CAR BODY
7. REAR SUPPORT STRAP
8. TAPPING SCREW
9. M5 X 15 HEX BOLT

ENGLISH

РУССКИЙ

Detaching and attaching the front panel

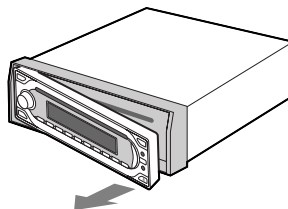
The front panel of this unit can be detached in order to prevent the unit from being stolen.

DETACHING THE FRONT PANEL

Before detaching the front panel, be sure to press the POWER OFF button first. Then press the button (15) and detach the panel by pulling it towards you as illustrated.

Note: Be sure not to drop the panel when detaching it from the unit.

- Make sure that the front panel is the right way up when attaching it to the unit as it cannot be attached upside down.
- Do not press the front panel hard against the unit when attaching it. It can be easily attached by pressing it lightly against the unit.
- When you carry the front panel with you, put it in the supplied front panel case.
- Do not press hard or give excessive pressure to the display window of the front panel when attaching it to the unit.



1. POWER ON/OFF (PWR)

By pressing this key, the unit is on and off. This unit is turned on by pressing any key.

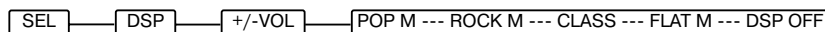
2. SELECT BUTTON: BASS/TREBLE/BALANCE/FADER (SEL)

Press to select the desired mode:

VOLUME - BASS - TREBLE - BALANCE - FADER - VOLUME

AUDIO DSP CONTROLS (2)

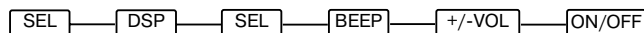
When press the SEL button for more than 2 seconds, it is activated as selecting mode of these function.



DSP can be selected by VOL UP and DOWN key. POP M-ROCK M-CLASS-FLAT M-DSP OFF

BEEP MODE (2)

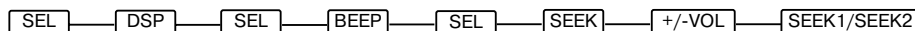
When press the SEL button for more than 2 seconds, it is activated as selecting mode of these function.



BEEP ON: BEEP sound can be heard from speaker when the buttons are pressed.

SEEK MODE (2)

When press the SEL button for more than 2 seconds, it is activated as selecting mode of these function.

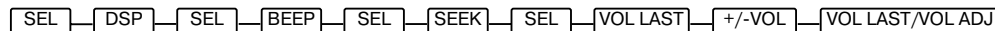


SEEK 1: When SEEK 1 mode is activated, AUTO SEEK SCAN is stopped when station is detected even user still push SEEK button.

SEEK 2: Auto SEEK SCAN is not stopped even station is detected if user push SEEK button. When release this SEEK button, then stop when station is detected.

VOL LAST/ADJUST (2)

When press the SEL button for more than 2 seconds, it is activated as selecting mode of these function.



VOL LAST: The volume level which user adjust lately is selected whenever power is ON and OFF.

VOL ADJ: The initial volume level (user can adjust) is selected whenever power is ON and OFF.

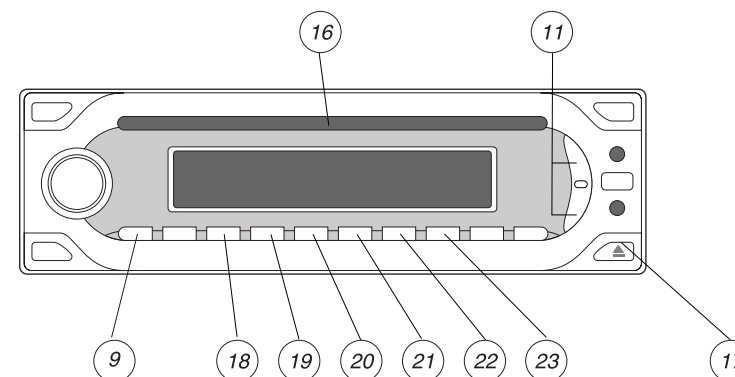
3. VOL UP/VOL DOWN FOR BASS/TREBLE/BALANCE/FADER

Rotating these key, you can adjust VOLUME, BASS, TREBLE, BALANCE and FADER.

4. PRESET STATIONS

Six numbered preset buttons store and recall stations for each band.

РАСПОЛОЖЕНИЕ КОМПОНЕНТОВ И КНОПОК УПРАВЛЕНИЯ ПРОИГРЫВАТЕЛЕМ CD/MP3



11. КНОПКА ПОИСКА ТРЕКОВ

ПОИСК ТРЕКОВ В ПРЯМОМ И В ОБРАТНОМ НАПРАВЛЕНИИ (выбор песни)

В режиме воспроизведения, нажмите и удерживайте кнопку быстрого прогона (TRACK ► ИЛИ TRACK ◀), для того чтобы дойти до желаемого фрагмента трека (песни), отпустите кнопку, и нормальное воспроизведение восстановится.

Для быстрого поиска трека на диске, нажмите кнопку TRACK ► ИЛИ TRACK ◀ в режиме воспроизведения. Как только желаемый трек найден, отпустите кнопку.

По окончании воспроизведения CD/MP3, режим воспроизведения автоматически переключится на режим прослушивания радио.

16. ОТСЕК ДЛЯ КОМПАКТ-ДИСКА

17. КНОПКА ВЫБРОСА КОМПАКТ-ДИСКА

Для того чтобы извлечь компакт-диск, нажмите кнопку выброса (EJECT).

18. КНОПКА "ПАУЗА" (PAUSE)

Для того чтобы приостановить воспроизведение, нажмите кнопку паузы (18) PAU. Снова нажмите ее для того, чтобы возобновить воспроизведение.

19. КНОПКА ПОИСКА (Быстрое прослушивание всех треков) (INT)

В начале каждого трека нажмите эту кнопку менее чем на 0,5 секунды. На дисплее появится надпись "INT ON", при этом будут проигрываться 10 секунд каждого следующего трека. Если Вы хотите отменить этот режим быстрого прослушивания (INT) на выбранном треке, снова нажмите кнопку "INT".

20. КНОПКА ПОВТОРА "RPT"

Если Вы нажали эту кнопку, на дисплее появится надпись "RPT ON" и воспроизведение выбранного трека будет повторяться до тех пор, пока Вы не отмените режим повтора, снова нажав кнопку "RPT OFF".

21. КНОПКА ПРОИЗВОЛЬНОГО ВОСПРОИЗВЕДЕНИЯ ТРЕКОВ "RDM"

Если Вы нажали эту кнопку, на дисплее появится надпись "RDM ON", после чего треки будут воспроизводиться не в последовательном, а в произвольном порядке. Для того чтобы отменить режим произвольного воспроизведения треков (RDM), снова нажмите кнопку "RDM OFF".

РУССКИЙ

ENGLISH

9. КНОПКА ВЫБОРА РЕЖИМА РАБОТЫ (MODE)

Нажимая эту кнопку, вы можете выбрать режим прослушивания радио (RADIO) или воспроизведения CD.

10. ДИАПАЗОН (BAND)

Нажмите эту кнопку для того, чтобы выбрать желаемый диапазон. Выбор диапазона будет осуществляться в такой последовательности: FM1, FM2, FM3, MW.

11. АВТОМАТИЧЕСКАЯ ИЛИ РУЧНАЯ НАСТРОЙКА (TUNE ► ИЛИ TUNE ◄ - ПОИСК ЧАСТОТЫ ПО НАПРАВЛЕНИЮ ВПЕРЕД ИЛИ НАЗАД)

(A) РЕЖИМ ПРОСЛУШИВАНИЯ РАДИО

Если Вы нажмете эти кнопки менее 1-й секунды, они будут функционировать как кнопки ручного поиска. Если Вы нажмете и удерживаете эти кнопки более 1-й секунды, они будут функционировать как кнопки автоматической настройки.

(B) РЕЖИМ ВОСПРОИЗВЕДЕНИЯ КОМПАКТ-ДИСКА

Если Вы нажмете и удерживаете эти кнопки менее 1-й секунды, эти кнопки будут служить для поиска треков по направлению вперед (TRACK ►) либо назад (TRACK ◄). Если Вы нажмете и удерживаете эти кнопки более 1-й секунды, они будут функционировать как кнопки перемотки вперед или назад.

12. НАСТРОЙКА С АВТОПОИСКОМ (AS/PS)

Краткого нажатия этой кнопки достаточно для того, чтобы приемник начал поиск предустановленных радиостанций. Поиск предустановленных станций будет сопровождаться достаточно высоким уровнем шума, при этом каждая найденная станция будет воспроизводиться в течение 5-и секунд.

Если Вы удерживаете эту кнопку нажатой более 1-й секунды, 6 самых сильных радиостанций будут занесены в память под соответствующими номерами предварительной установки.

Как только операция автопоиска завершена, радиоприемник начнет работать с установленным набором станций.

13. ТОНОКОМПЕНСАЦИЯ (LOUD)

Нажмите эту кнопку для того, чтобы выбрать функцию "ТОНОКОМПЕНСАЦИЯ" (LOUD). Как только эта функция активирована, на дисплее появится надпись LOUD. При этом увеличивается громкость низких частот.

14. ДИСПЛЕЙ

Матричный жидкокристаллический дисплей отображает все необходимые параметры работы аппарата.

15. КНОПКА ОТСОЕДИНЕНИЯ ПАНЕЛИ (REL)

Нажмите эту кнопку, после чего правую часть передней панели можно отсоединить.

Storing a station:

1. Select a band (if needed).
2. Select a station.
3. Hold a preset button longer than one second. Preset station number appears in the display when station is saved.

Recall a station:

1. Select a band (if needed).
2. Press a preset button for less than one second to select a previously stored station.

5. STEREO/MONO SELECTOR (ST)

This function will only affect the FM reception. Press this button if the FM reception becomes noisy/hissy. If the station being received is in stereo, it will now be played in mono. Press this button again to return the receiver to normal reception.

6. LOCAL/DISTANT Button

Press this button to select "Local" position in areas with strong signals to let radio stop at only strong stations during manual tuning (LOC appears). Press to Distant position in areas with weak signals to listen to all stations.

7. SCAN BUTTON (SCAN)

Press and hold this button to search for stations. The radio will play each station for five seconds before continuing to search for the next station. Press again to lock the station.

8. DISPLAY (DISP)

Press this button to alternately display the TIME and frequency (Radio mode) or track number (CD mode). To set the clock, press this button to display the time, press and hold this button then press the TUNE/TRACK ► to change hours, ◄ for minutes.

9. MODE BUTTON (MODE)

By pressing this key, user can select RADIO mode or CD mode.

10. BAND BUTTON (BAND)

Press this button to select the desired band. Selection is made in regular sequence as FM1, FM2, FM3, OIRT, MW1, MW2.

11. AUTOMATIC OR MANUAL TUNING (FREQ UP "OR FREQ DOWN ")

(A) RADIO MODE

When pressed and held less than 1 second, these keys operate as MANUAL tuning controls. When pressed longer than 1 sec., they operate as SEEK tuning controls. If the keys are not pressed for 3 seconds, you return to MANUAL mode again.

(B) CD PLAYER MODE

When pressed and held less than 1 second, these keys operate as TRACK UP or TRACK DOWN controls. When pressed longer than 1 sec., they operate as CUE or REVIEW controls.

12. AUTO SEEK SEARCH TUNING (A/PS)

Briefly touch this button and the radio searches for the preset stations. The radio will scan for preset stations with a sufficiently strong field strength and play each station for 5 seconds.

By pressing longer than 1 sec, the 6 strongest stations are preset to the corresponding preset number.

When AS operation is finished, the radio executes the preset scan.

13. LOUDNESS CONTROL

Press this button to operate. The bass and treble response will be boosted. Push this button again to return the player to its normal operation. This function is useful when listening at low levels. The loudness control will boost the bass and treble response thus giving a more lively performance.

While this function is operating, the display shows "LOUD".

14. LCD DISPLAY

The Liquid Crystal Display will display the current state of the unit.

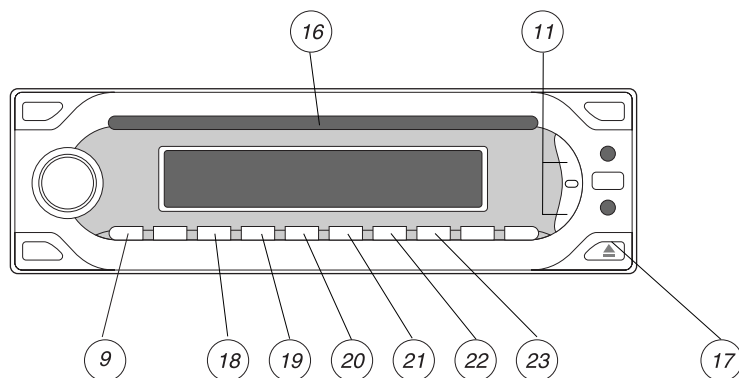
15. PANEL RELEASE BUTTON

Press this button and the right-hand part of the panel will be released.

ENGLISH

РУССКИЙ

CD/MP3 CONTROL LOCATION OF PARTS



11. TRACK/SEARCH BUTTON

FORWARD AND REVERSE TRACK SEARCH (or changing songs)

Press the SKIP button (or) during play to go to the desired track (song).

◀...REVERSE ▶...FORWARD

Press and hold the SKIP button (◀ or ▶) during play to scan the disc at high speed. When the desired music section of the disc is found, release the button. Normal play will resume. When CD/MP3 PLAY is finished, CD/MP3 mode automatically changes to radio mode.

16. CD SLOT

17. CD EJECT BUTTON

Press the EJECT (▲) button to remove the CD.

18. PAUSE BUTTON

During "PLAY", press (18) PAU button to "PAUSE". Press it again to resume play.

19. INTRO BUTTON (Preview all Tracks)

When this button is pressed, 'INT ON' indication is displayed and the first several seconds of each track of the disc are played. Press again to stop intro and listen to track.

20. REPEAT BUTTON "RPT"

When this button is pressed, 'RPT' indication is displayed and play of the selected track will be continually repeated until the Track repeat mode is cancelled by pressing 'RPT' button again.

21. RANDOM BUTTON "RDM"

When this button is pressed, 'RDM' indication is displayed and each track of the disc are played in random instead of normal progression. To cancel RANDOM mode, press 'RDM' button (21) again.

21, 22. 10 TRACK UP/DOWN SELECT: (In case of MP3 files)

M5: 10 Track down / M6: 10 Track up

HOW TO SELECT MP3 FILES

1. Searching Track:

- Press "A/PS", then searching track is activated.
- Press "SEL", then the first digit is blinking.
- With VOL +/- key, select first digit you want.
- Press "SEL", then the first digit is fixed and second digit is blinking.
- With "VOL +/-" key, select 2'nd 3'rd respectively.
- Then automatically the song you selected will start.

SEL — DSP — SEL — BEEP — SEL — SEEK — +/-VOL — SEEK1/SEEK2

РЕЖИМ ПОИСКА 1: автоматическое сканирование прекращается после настройки на станцию.
РЕЖИМ ПОИСКА 2: автоматическое сканирование не прекращается после настройки на станцию.
Сканирование прекратится после настройки на все станции.

РЕГУЛИРОВКА ГРОМКОСТИ: ВОЗВРАТ К ПОСЛЕДНЕЙ УСТАНОВКЕ/РЕЖИМ НАСТРОЙКИ

SEL — DSP — SEL — BEEP — SEL — SEEK — SEL — VOL LAST — +/-VOL — VOL LAST/VOL ADJ

ВОЗВРАЩЕНИЕ К ПОСЛЕДНЕЙ УСТАНОВКЕ: При включении и отключении прибора происходит возврат к тому уровню громкости, который был установлен во время предыдущего прослушивания

РЕЖИМ НАСТРОЙКИ: При включении и отключении прибора происходит установка громкости на начальный уровень (который настраивается заранее).

4. ПРЕДУСТАНОВЛЕННЫЕ РАДИОСТАНЦИИ

Шесть пронумерованных кнопок предварительной установки могут заносить в память и вызывать из памяти радиостанции любого диапазона.

Занесение станции в память:

1. Выберите диапазон (при необходимости).
2. Выберите радиостанцию.
3. Удерживайте кнопку с номером более одной секунды. Как только радиостанция занесена в память, ее номер высветится на дисплее.

Вызов станций из памяти:

1. Выберите диапазон (при необходимости).
2. Для того чтобы вызвать из памяти станцию, удерживайте кнопку с номером менее одной секунды.

5. ВЫБОР РЕЖИМА СТЕРЕО / МОНО (ST)

Эта функция может быть применена только при прослушивании FM-радиостанции. Нажмите эту кнопку, если при прослушивании FM-диапазона звук сопровождается шумовыми помехами или шипением. Если до этого Вы прослушивали данную станцию в режиме стерео, то теперь звук станет монофоническим. Для того чтобы вернуться к нормальному стереофоническому воспроизведению звука, нажмите эту кнопку еще раз.

6. КНОПКА МЕСТНОГО/ДАЛЬНОГО ПРИЕМА

Для прослушивания станций с сильным и устойчивым сигналом нажмите кнопку местного/дального приема (LO/DX). После этого на экране появится символ "LOC". Для прослушивания станций в обычном режиме нажмите кнопку повторно.

7. КНОПКА ПОИСКА (SCAN)

Для поиска радиостанций, нажмите и удерживайте эту кнопку. Приемник будет включать каждую радиостанцию на 5 секунд, затем продолжит поиск новой станции. Повторно нажмите кнопку, для того чтобы "зафиксировать" радиостанцию.

8. ДИСПЛЕЙ (DISP)

Поочередно нажимайте эту кнопку для того, чтобы на дисплее высветилась следующая информация: частота, ВРЕМЯ (в режиме прослушивания радио) или номер трека (в режиме воспроизведения CD). Порядок настройки времени: нажмите эту кнопку, чтобы высветилось время, снова нажмите и удерживайте ее (при этом дисплей начинает мигать) - для установки часов нажмите ▶, для установки минут - ◀.

РУССКИЙ

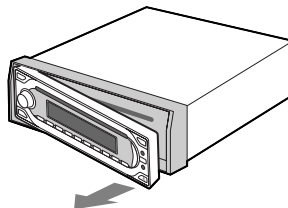
ENGLISH

Отсоединение и прикрепление передней панели

Во избежание кражи аппарата, Вы можете отсоединить его переднюю панель.

ОТСОЕДИНЕНИЕ ПЕРЕДНЕЙ ПАНЕЛИ

Перед отсоединением передней панели убедитесь, что Вы нажали кнопку POWER OFF (ВЫКЛЮЧЕНИЕ ПИТАНИЯ). Затем нажмите кнопку (15) REL и отсоедините переднюю панель, слегка потянув ее на себя, как показано на рисунке.



Примечания:

- Будьте внимательны, не уроните переднюю панель во время отсоединения.
- Прикрепляя переднюю панель к аппарату, убедитесь, что она находится в правильном положении.
- Прикрепляя переднюю панель, не прижимайте ее к аппарату слишком сильно. Легкого нажатия вполне достаточно.
- Унося переднюю панель с собой, обязательно поместите ее в специально предназначенный футляр.
- Прикрепляя переднюю панель, не подвергайте окошко дисплея чрезмерному давлению.

1. ВКЛЮЧЕНИЕ / ВЫКЛЮЧЕНИЕ ПИТАНИЯ (PWR)

Нажимая эту кнопку, Вы можете включить или выключить аппарат. Аппарат также может быть включен нажатием любой из кнопок.

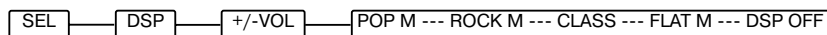
2/3. РУЧКА РЕГУЛИРОВКИ ГРОМКОСТИ, ПРИ НАЖИМЕ - КНОПКА ВЫБОРА (SEL): НИЗКИЕ ЧАСТОТЫ (BASS) / ВЫСОКИЕ ЧАСТОТЫ (TREBLE) / СТЕРЕОБАЛАНС (BALANCE) / ЗВУКОМИКШЕР (FADER)

Нажимая эту ручку, Вы можете выбрать желаемый режим воспроизведения звука: ГРОМКОСТЬ - НИЗКИЕ ЧАСТОТЫ - ВЫСОКИЕ ЧАСТОТЫ - СТЕРЕОБАЛАНС - ЗВУКОМИКШЕР - ГРОМКОСТЬ. Регулировка этих функций производится поворотом ручки по/против часовой стрелки.

НАСТРОЙКИ ЗВУКА

Если удерживать кнопку SEL в нажатом состоянии более 2 сек, то активизируется режим настроек звука.

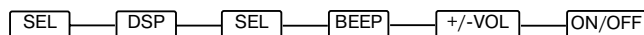
Функция DSP (цифровая обработка звука) может быть выбрана поворотом ручки регулировки громкости.



Поворачивайте ручку регулировки громкости по/против часовой стрелки, чтобы выбрать один из следующих способов цифрового частотного воспроизведения звука: ПОП (POP), РОК (ROCK), КЛАССИЧЕСКИЙ (CLASS), ОБЫЧНЫЙ (FLAT), либо для отключения данной функции (DSP OFF).

РЕЖИМ ПОДАЧИ ЗВУКОВОГО СИГНАЛА

Если удерживать кнопку SEL в нажатом состоянии более 2 сек, то активизируется режим подачи звукового сигнала.



Если данный режим активизирован, то при каждом нажатии на кнопки клавиатуры из динамиков будет слышен звуковой сигнал

РЕЖИМ ПОИСКА

Если удерживать кнопку SEL в нажатом состоянии более 2 сек, то активизируется режим поиска.

2. Searching File Name:

- Press "A/PS" twice, then file search is activated.
- Press "SEL", then the first directory is displayed.
- With VOL +/- key, you can select the directory you want.
- Press "SEL" again, then the directory is fixed and the first file name is displayed.
- With "VOL +/-" key, you can select the file you want.
- Press "SEL", then the song you selected will start.

* Digital Audio button assigned

AS/PS	MP3 Navigation mode select
M1	PLAY, PAUSE
M2	INT
M3	RPT
M4	RDM
M5	10 TRACK DOWN
M6	10 TRACK UP
SEL	ENTER
VOL UP/DOWN	TRACK UP/DOWN / CHARACTER SEL

• RESET BUTTON (24)

The Reset button is to be activated for the following reasons: Initial installation of the unit when all wiring is completed. All the function buttons do not operate. There is an Error symbol on the display.

SPECIFICATION

FM SECTION

Frequency Range	65-108 MHz
Intermediate Frequency	10.7 MHz
Usable Sensitivity (S/N 30dB)	less than 3 μV
Image Rejection Radio	45 dB
IF Rejection Ratio	60 dB

MW SECTION

Frequency Range	522-1620 KHz
Intermediate Frequency	450 KHz
Usable Sensitivity	32 dB

GENERAL

Power Supply	DC 12 V
Voltage	300 mV±3 dB
Line Output Sens	4-8 ohm
Speaker Impedance	4 x 45 W (MAX)
Maximum Output	Chassis 178(W) x 50(H) x 156(D) mm Nose
Power Dimensions	piece 188(W) x 58(H) x 20(D) mm

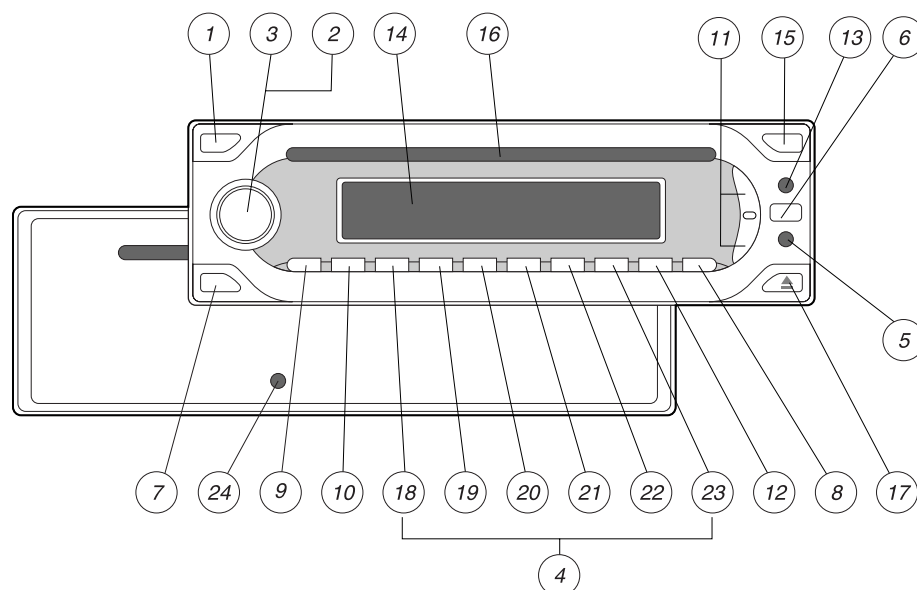
Note: Specification and the design are subject to possible modification without notice due to improvements.

SERVICE LIFE OF THE CAR CD/MP3 PLAYER RECEIVER NOT LESS THAN 3 YEARS

РУССКИЙ

РУССКИЙ

РЕГУЛЯТОРЫ УПРАВЛЕНИЯ И ФУНКЦИИ



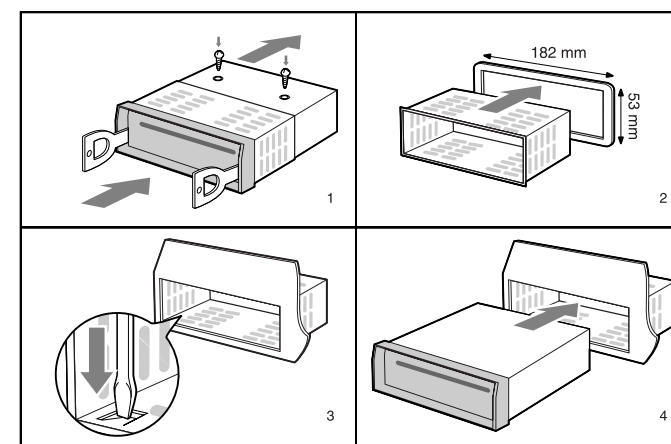
1. ВКЛЮЧЕНИЕ / ВЫКЛЮЧЕНИЕ ПИТАНИЯ (PWR)
2. РУЧКА РЕГУЛИРОВКИ ГРОМКОСТИ, ПРИ НАЖИМЕ - КНОПКА ВЫБОРА (SEL): НИЗКИЕ ЧАСТОТЫ (BASS)/ВЫСОКИЕ ЧАСТОТЫ (TREBLE)/СТЕРЕОБАЛАНС (BALANCE)/ЗВУКОМИКШЕР (FADER)
3. УВЕЛИЧЕНИЕ / УМЕНЬШЕНИЕ ГРОМКОСТИ (VOL UP/VOL DOWN) НИЗКИХ ЧАСТОТ / ВЫСОКИХ ЧАСТОТ / СТЕРЕОБАЛАНСА / ЗВУКОМИКШЕРА
4. ПРЕДУСТАНОВЛЕННЫЕ РАДИОСТАНЦИИ (1,2,3,4,5,6)
5. ВЫБОР РЕЖИМА СТЕРЕО / МОНО (ST)
6. КНОПКА ОГРАНИЧЕНИЯ ВЫБОРА СТАНЦИЙ С НАИБОЛЕЕ СИЛЬНЫМ СИГНАЛОМ (LOC)
7. ПОИСК РАДИОСТАНЦИЙ (SCAN)
8. КНОПКА ДИСПЛЕЯ (DISP)
9. КНОПКА ВЫБОРА РЕЖИМА РАБОТЫ (MODE)
10. ДИАПАЗОН (BAND)
11. АВТОМАТИЧЕСКАЯ ИЛИ РУЧНАЯ НАСТРОЙКА (TUNE ► ИЛИ TUNE ◄ - ПОИСК ЧАСТОТЫ ПО НАПРАВЛЕНИЮ ВПЕРЕД ИЛИ НАЗАД) / CD-ПРОИГРЫВАТЕЛЬ - КНОПКА ПОИСКА (TRACK ► ИЛИ TRACK ◄)
12. НАСТРОЙКА С АВТОПОИСКОМ (AS/PS)
13. ТОНКОКОМПЕНСАЦИЯ (LOUD)
14. МАТРИЧНЫЙ ДИСПЛЕЙ (LCD)
15. КНОПКА ОТСОЕДИНЕНИЯ ПАНЕЛИ (REL)
16. ОТСЕК ДЛЯ CD
17. КНОПКА ВЫБРОСА CD (EJECT)
18. КНОПКА ПАУЗЫ (PAU)
19. КНОПКА ПОИСКА (Быстрое прослушивание всех треков) (INT)
20. КНОПКА ПОВТОРА (RPT)
21. КНОПКА ВОСПРОИЗВЕДЕНИЯ ТРЕКОВ в произвольном порядке (RDM)
- 22, 23. КНОПКИ ВОСПРОИЗВЕДЕНИЯ ЦИФРОВОГО ЗВУКА (ПРЕДУСТАНОВЛЕННЫЕ РАДИОСТАНЦИИ №5, 6)
24. КНОПКА ПЕРЕЗАГРУЗКИ (RESET)

УСТАНОВКА ПРЕДОСТЕРЕЖЕНИЯ

- Тщательно продумайте место установки магнитолы - она не должна препятствовать нормальной работе водителя. Не устанавливайте аппарат в таких местах, где он может быть подвержен воздействию высоких температур, например, рядом с отопительным прибором или под прямыми солнечными лучами, а также там, где он может быть подвержен воздействию пыли, грязи или повышенной вибрации.
- Чтобы обеспечить надежную и безопасную установку аппарата, пользуйтесь только предложенными крепежными приспособлениями. Перед установкой аппарата обязательно снимите переднюю панель.

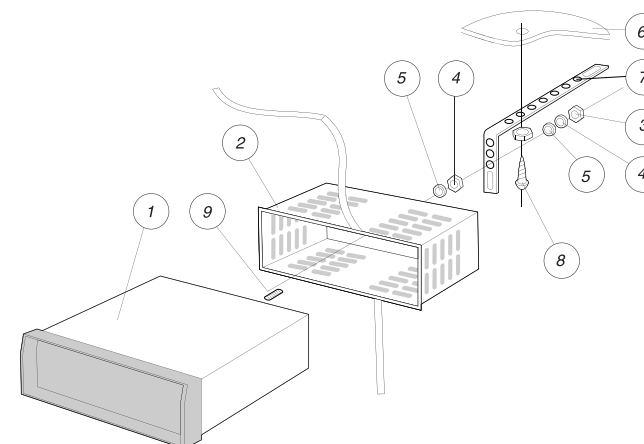
ПРИМЕЧАНИЕ: Угол наклона автомобильного радиоприемника не должен превышать 30°, иначе передняя панель не будет отсоединяться.

Перед установкой автомагнитолы **НЕОБХОДИМО** выкрутить 2 транспортировочных винта (рис. 1)



Примечание: Храните ключ разъединения в надежном месте, так как он может понадобиться для извлечения аппарата из автомобиля.

КОМПЛЕКТ ДЛЯ УСТАНОВКИ МАГНИТОЛЫ



1. МАГНИТОЛА
2. МОНТАЖНЫЙ КОЖУХ
3. ШЕСТИГРАННАЯ ГАЙКА
4. ПРУЖИНЯЩАЯ ШАЙБА
5. ПЛОСКАЯ ШАЙБА
6. КОРПУС АВТОМОБИЛЯ
7. ЗАДНЯЯ ОПОРНАЯ ЛЕНТА
8. КРЕПЕЖНЫЙ ШУРУП
9. ШПИЛЬКА М5 Х15